

# **Strategia Locala De Dezvoltare**

## **Comuna Sulita**

### **Judetul Botosani**

# Sumar

## **CAPITOL I STRATEGIA DE DEZVOLTARE LOCALĂ DE LA CONCEPT LA ACȚIUNE**

I.1. Rezumat executiv

I.2. Metodologia de elaborare a SDL pentru comuna Sulița

I.3. Promovarea Strategiei la nivel local, județean, regional și național

## **CAPITOL II PROFIL SOCIO-ECONOMIC ȘI DE MEDIU AL COMUNEI SULIȚA**

II.1. Elemente de identitate și valori

II.2. Cadrul geografic

II.3. Structura administrativ teritorială

II.4. Infrastructura de transport și accesibilitate

II.5. Infrastructura de echipare tehnico - edilitară

II.6. Elemente de mediu

II.7. Elemente economice

II.8. Agricultură

II.9. Elemente sociale

II.10. Populația și alte informații demografice

II.11. Forța de muncă și capital uman

II.12. Sănătatea

II.13. Servicii sociale

II.14. Cultura, cultele și petrecerea timpului liber

II.15. Societatea civilă

## **CAPITOL III ANALIZA SWOT**

III.1. Elemente economice

III.2. Elemente generale

III.3. Echiparea edilitară în teritoriu

III.4. Infrastructură - transport și accesibilitate

III.5. Situația socială

## **CAPITOL IV STRATEGIA DE DEZVOLTARE LOCALĂ**

IV.1. Contextul elaborării strategiei de dezvoltare locală a comunei Sulița

IV.2. Baza de fundamentare

IV.3. Scenarii

IV.4. Corelarea cu strategii și programe naționale și regionale

## **CAPITOL V VIZIUNEA ȘI OBIECTIVELE STRATEGICE DE DEZVOLTARE**

V.1. Elemente economice

V.2. Obiectivele strategice de dezvoltare

## **CAPITOL VI SISTEMUL DE IMPLEMENTARE**

VI.1. Coordonare și implementare

VI.2. Monitorizare și evaluare

VI.3. Revizuire

VI.4. Parteneriatul local

**CAPITOL VII** Programul de dezvoltare durabilă și proiectele aferente bazate pe axele de dezvoltare ale Planurilor Operaționale Sectoriale ale ministerelor

VII.1. Programul de dezvoltare durabilă

## **CAPITOL VIII PLANUL DE ACȚIUNI**

VIII.1. ANEXA 1

VIII.2. ANEXA 2

VIII.3. ANEXA 3

VIII.4. ANEXA 4

# Capitolul I

## STRATEGIA DE DEZVOLTARE

### LOCALĂ

## DE LA CONCEPT LA ACȚIUNE

#### 1.1 REZUMAT EXECUTIV

##### Despre procesul de planificare

Orice comunitate modernă trebuie să asimileze și să promoveze o viziune strategică în ceea ce privește dezvoltarea sa viitoare. Lipsa unei asemenea viziuni duce la o activitate administrativă haotică, în cadrul căreia se pot rata oportunități și se consumă irațional resurse prețioase. Experiența internațională a aratat că proiectele și programele operaționale funcționează cel mai bine atunci când fac parte dintr-un cadru coerent și când există o coordonare la nivel strategic.

Procesul de planificare strategică (PPS) a vizat definirea reperelor strategice de dezvoltare a comunității pe o perioadă de 5-7 ani. Etapele metodologice principale ale PPS au fost următoarele:

- | realizarea unei analize preliminare, stabilirea viziunii asupra dezvoltării strategice a comunității,
- | analiza sectorială a domeniilor strategice principale și articularea documentului strategic.

Principiile care au stat la baza PPS au fost asigurarea validității științifice, implicarea comunității, transparența, obiectivitatea, coerența și continuitatea demersului.

Pentru a da roade, însă, planificarea strategică trebuie însoțită de promovarea, la nivelul administrației publice, a unui management

strategic integrat, la toate nivelurile, capabil să identifice și să speculeze oportunitățile apărute în beneficiul comunității.

### **Profilul strategic al comunei Sulița**

Orice comunitate deține caracteristici specifice care o diferențiază de alte comunități similare. PPS trebuie structurat în funcție de aceste caracteristici. Intrebările cele mai importante sunt: *ce diferențiază Sulița de alte comune asemănătoare județul Botoșani, din România și din regiune (Europa Centrală și de Est)? Care sunt elementele strategice pozitive și negative care pot fi identificate la nivelul comunei noastre?*

PPS s-a raportat la mediul existent – în urma unei analize strategice efectuate orizontal, vertical și transversal asupra documentelor strategice sectoriale precum și corelarea rezultatelor acestei analize cu date statistice, sondaje de opinie și alte analize. În urma acestora a fost creionat un profil strategic al comunei (înțelegând prin aceasta totalitatea trăsăturilor locale ce sunt susceptibile a afecta - pozitiv sau negativ - determinant și pe termen lung dezvoltarea comunei Sulița).

În urma analizelor și dezbaterilor organizate a fost creionată o viziune de dezvoltare a comunei pornind de la următoarele elemente: importanța regională a comunei, afirmarea comunei ca centru de inovație și oportunități, importanța construcției unei comunități primitive, a unui mediu local plăcut pentru locuitori și pentru vizitatori (creșterea calității vieții), afirmarea comunei Sulița ca și comunitate financiar-economică, importanța crescută ce trebuie acordată turismului, necesitatea structurării unei administrații locale eficiente, eficace, transparente și responsive la nevoile comunității, importanța activismului la nivelul cetățenilor, ca factor de stimulare a dezvoltării comunitare și, în fine, dezvoltarea unui mediu de afaceri bazat pe antreprenoriat, dinamism și implicare în viața comunității.

Viziunea propusă pentru comună este: *Comuna Sulița va fi un centru al inovației și oportunităților, o destinație turistică atractivă, un loc plăcut în care să trăiești, să muncești și să studiezi; o comună cu autorități locale responsabile și deschise, cu cetățeni activi și o comunitate de afaceri dinamică și implicată.*

Această viziune a rezultat în urma unor întâlniri organizate și facilitate de Primăria comunei Sulița cu reprezentanți ai ONG-urilor și ai unor instituții de stat și private din comuna noastră.

Etapele metodologice principale ale PPS sunt următoarele:

#### **1. Realizarea analizei preliminare.**

Planificarea strategică presupune o analiză preliminară a caracteristicilor comunității vizate. Această analiză cuprinde elemente diverse:

    ] elemente de istorie a comunității;

- l analiza de mediu (fișa de localitate, elemente socio-economice, elemente de infrastructură, etc);
- l analiza cadrului strategic la nivel național, regional și județean).

Principala misiune a analizei preliminare se referă la structurarea mediului în care se plasează comunitatea și la identificarea capacităților reale deținute de aceasta.

## **2. Stabilirea viziunii asupra dezvoltării strategice a comunității.**

Pasul al doilea se referă la stabilirea unei viziuni asupra dezvoltării strategice a comunei Sulița. Această viziune trebuie să țină seama de elementele principale ale analizei preliminare.

## **3. Analiza sectorială a domeniilor strategice principale.**

Această analiză se realizează pe domenii. În cadrul fiecărui domeniu au fost elaborate sinteze de lucru pe baza cărora au fost organizate dezbateri publice. Domenii strategice principale:

- l Dezvoltare și competitivitate economică;
- l Dezvoltare rurala și infrastructură (urbanism, transport, mediu etc);
- l Dezvoltarea resurselor umane (educație, pregătire continuă, relația cu unitățile de învățământ, etc);
- l Dezvoltare comunitară (cultură, tineret, sport, turism, ong-uri, social, sănătate).

S-au stabilit grupuri de lucru. Fiecare grup de lucru a elaborat o sinteză pe baza unei metodologii comune, care a permis ulterior structurarea documentului final. Metodologia presupune următoarele elemente principale:

- l Analiza SWOT (puncte slabe, puncte tari, oportunități, amenințări);
- l Identificarea problemelor strategice pe baza analizei SWOT;
- l Elaborarea de strategii sectoriale care să răspundă problemelor strategice identificate;
- l Modalități de evaluare a rezultatelor pe termen mediu și lung.

Toate sintezele de lucru au fost supuse dezbaterii publice, la care au fost invitate să ia parte toate părțile interesate. Sintezele au fost modificate pe baza acestor dezbateri publice, pentru că ele trebuie să reflecte realitatea și să reprezinte dorințele și interesele comunității.

## **4. Articularea documentului strategic.**

Acest document strategic principal a fost elaborat în urma definirii strategiilor sectoriale bazate pe sintezele de lucru și dezbaterile publice. Acesta este necesar să fie analizat de Consiliul Local, de partidele politice și de societatea civilă din Sulița, forma lui finală putând fi asumată ca document de planificare strategică pentru comunitate.

Principii de bază în elaborarea proiectului de planificare strategică a comunei Sulița:

- ] Validitate științifică (procesul trebuie să respecte cerințele tehnice ale planificării strategice);
- ] Implicarea comunității (procesul trebuie să fie deschis tuturor celor interesați din comunitate);
- ] Transparență și obiectivitate (procesul trebuie să fie transparent și să reflecte interesele comunității ca întreg);
- ] Coerență și continuitate (construcția documentului de planificare nu înseamnă finalizarea procesului strategic; acest document trebuie să rămână deschis ideilor și completărilor viitoare).

Strategia de Dezvoltare Locală v-a fi instrumentul de lucru al administrației publice locale care v-a orienta gândirea, decizia și acțiunea către **obiectivele superioare** sau către **premisele obiectivelor**, fără ca pe parcurs să existe abateri datorate urgențelor sau avantajelor și dezavantajelor ce pot interveni în anumite momente.

## 1.2 Metodologia de elaborare a SDL pentru comuna Sulița

Pentru a elabora o Strategie de Dezvoltare Locală care să asigure obținerea rezultatelor calitative și cantitative așteptate, procesul de elaborare a fost divizat în etape și acțiuni după cum urmează:

### 1. Constituire **echipă de elaborare** a strategiei și **constituire grupuri de lucru**

Această etapă a inclus prezentări și dialoguri pe marginea intenției Primăriei Sulița de a demara elaborarea procesului de planificare strategică urmată apoi de agrearea unui mod de lucru de către toți factorii implicați (personalul administrației publice locale și instituții publice din comuna Sulița, membrii Consiliului Local Sulița, reprezentanți ai mediului de afaceri local, reprezentanți ai societății civile).

### 2. **Cercetare documentară** în vederea întocmirii profilului socio-economic și de mediu al comunei a avut loc în două direcții:

- cercetarea tehnico-documentară a situației existente pe plan social, economic, de mediu, cultural, sportiv, comunitar, etc. Această cercetare s-a realizat cu aportul important al tuturor departamentelor și serviciilor publice coordonate de Primărie, a unor instituții, ONG-uri și mediului de afaceri local.
- evaluarea nevoilor și aspirațiilor comunității locale. Acest studiu s-a realizat în trei direcții de interes: social, economic și environmental, utilizându-se un model simplu de sondare a publicului, cu implicare activă a Primăriei, sectorului nonguvernamental și mediului de afaceri local.

3. **Analiza SWOT** a comunei Sulița a rezultat ca centralizare a analizelor SWOT pe fiecare element de interes trasat de profilul socio-economic și de mediu și anume: elemente generale, elemente de infrastructură, elemente de mediu, elemente sociale, elemente economice, capacitate administrativă
4. Stabilirea **viziunii de dezvoltare a localității, a obiectivelor strategice și a direcțiilor de dezvoltare** a avut ca bază de lucru analiza SWOT centralizată la nivelul comunei Sulița . A fost propusă o viziune de dezvoltare viitoare a comunității locale, iar ca instrument de realizare a acesteia, un set de obiective și direcții de dezvoltare.
5. Elaborarea **planului de acțiuni** prin stabilirea de acțiuni și proiecte punctuale pe direcțiile de dezvoltare propuse. În această etapă, au fost utilizate, ca materiale suport, planurile de investiții și programele elaborate de Primăria Sulița pe termene scurte și prevederile PUG 1997. Pentru a identifica eventuale planificări care ar putea avea o influență asupra dezvoltării comunei au fost consultate serviciile deconcentrate ale ministerelor, autorităților județene, companii naționale cu activități în zonă. Au fost analizate strategiile naționale, regionale și județene, pentru a corela obiectivele de la nivel local cu cele de la nivel regional sau național.  
Acțiunile propuse și proiectele aferente au respectat prevederile legislației în vigoare, urmărindu-se, în același timp, respectarea tuturor recomandărilor în sensul planificării unei dezvoltări durabile.  
Pentru a facilita monitorizarea implementării planului de acțiuni propus a fost elaborat un set de măsuri de evaluare a strategiei de dezvoltare și de revizuire periodică.
6. Aplicarea prevederilor HG 1076/2005, privind stabilirea procedurii de realizare a evaluării de mediu pentru planuri și programe.
7. Finalizarea Strategiei de dezvoltare locală și adoptarea ei prin Hotărâre a Consiliului Local.

### **1.3 Promovarea Strategiei la nivel local, județean, regional și național.**



Analiza cadrului strategic identifică prioritățile stabilite la nivelurile: național, regional și județean.

Aceasta își propune, de asemenea, să identifice influența pe care strategiile respective o au asupra comunei Gorbănești, precum și importanța de care acesta se bucură în cadrul procesului de elaborare a planurilor de dezvoltare. Cadrul strategic identifică prioritățile stabilite pe ambele perioade de programare, atât pentru perioada prezentă cât și pentru perioada 2007-2013.

## **A. La nivel național**

Planul Național de Dezvoltare (PND) este instrumentul fundamental prin care România va încerca să recupereze cât mai rapid disparitățile de dezvoltare socio-economică față de Uniunea Europeană.

PND este un concept specific politicii europene de coeziune economică și socială și reprezintă documentul de planificare strategică și programare financiară multianuală, elaborat într-un larg parteneriat, care va orienta și stimula dezvoltarea socio-economică a României în conformitate cu Politica de Coeziune a Uniunii Europene.

PND reprezintă un instrument de prioritizare a investițiilor publice pentru dezvoltare. Rațiunea elaborării PND este aceea de a stabili direcțiile de alocare a fondurilor publice pentru investiții cu impact semnificativ asupra dezvoltării economice și sociale, din surse interne (buget de stat, bugete locale etc) sau externe (fondurile structurale și de coeziune, fonduri UE pentru dezvoltare rurală și pescuit, credite externe etc), în scopul diminuării decalajelor de dezvoltare față de Uniunea Europeană și disparităților interne.

Totodată, având în vedere rolul PND 2007-2013 de a fundamenta accesul la Fondurile Structurale și de Coeziune ale Uniunii Europene, aceste priorități trebuie să fie compatibile cu domeniile de intervenție ale acestor instrumente, conform reglementărilor comunitare.

În ceea ce privește Strategia PND, Obiectivul Global al PND 2007-2013 este „Reducerea cât mai rapidă a disparităților de dezvoltare socio-economică între România și Statele Membre ale Uniunii Europene”.

**Obiectivul global** se sprijină pe trei obiective specifice:

- Creșterea competitivității pe termen lung a economiei românești;
- Dezvoltarea la standarde europene a infrastructurii de bază;
- Perfecționarea și utilizarea mai eficientă a capitalului uman autohton.

În vederea atingerii obiectivului global și a obiectivelor specifice și pornind de la aspectele identificate în etapa de analiză socio-economică, au fost formulate șase priorități naționale de dezvoltare pentru perioada 2007-2013:

- Creșterea competitivității economice și dezvoltarea economiei bazate pe cunoaștere;
- Dezvoltarea și modernizarea infrastructurii de transport;
- Protejarea și îmbunătățirea calității mediului;
- Dezvoltarea resurselor umane, promovarea ocupării și a incluziunii sociale și întărirea capacității administrative;
- Dezvoltarea economiei rurale și creșterea productivității în sectorul agricol;
- Diminuarea disparităților de dezvoltare între regiunile țării.

Acest set de priorități asigură continuitatea față de prioritățile stabilite în PND 2004-2006 și a fost agreat de principiu cu Comisia Europeană. Mai mult decât atât, în cadrul negocierilor la Capitolul 21 „Politica regională și coordonarea instrumentelor structurale” (închise la data de 23 septembrie 2004), autoritățile române și Comisia Europeană au stabilit viitoarele Programe Operaționale prin intermediul cărora se vor gestiona Fondurile Structurale și de Coeziune pe baza domeniilor acoperite de prioritățile sus formulate (cu excepția agriculturii, dezvoltării rurale și pescuitului, care vor fi finanțate din instrumente comunitare distincte).

## **B. La nivel regional**

Pentru perioada de programare 2007-2013 - obiectivul operațional al procesului de planificare regională stabilit în documentele de lucru este conștientizarea mai puternică a necesității concentrării pe acele acțiuni de natură să creeze avantaje competitive pentru regiune.

Au fost identificate trei seturi de opțiuni importante pentru conturarea unui model de dezvoltare a Regiunii:

- opțiuni orizontale: focalizarea asupra creșterii economice sau orientarea spre rezolvarea problemelor sociale și de mediu;
- opțiuni teritoriale: adoptarea unui model de dezvoltare teritorială policentrică sau a unuia monocentric;
- opțiuni sectoriale: orientarea spre specializarea funcțională a Regiunii sau promovarea diversificării economiei acesteia.

**Opțiunile strategice regionale** sunt următoarele:

a. *Dezvoltare policentrică* – unități teritoriale de planificare și poli de dezvoltare

Această opțiune strategică presupune susținerea dezvoltării în jurul unei rețele de poli de dezvoltare. Acest lucru presupune:

- opțiune referitoare la rețeaua de centre de influență care să fie susținute pentru a-și consolida sau a prelua rolul de poli de dezvoltare;
- îndreptarea prioritară a resurselor pentru consolidarea rolului de poli de dezvoltare, în primul rând în acele activități menite să asigure servicii populației sau economiilor locale din zonele lor de influență;

- îndreptarea prioritară a resurselor de dezvoltare rurală către acele intervenții care favorizează dezvoltarea legăturii rural-urban, astfel încât cele două spații să se susțină reciproc în procesul de dezvoltare.

În vederea identificării rețelei potențialilor poli de dezvoltare precum și a zonelor de influență (nu e cazul aglomerărilor urbane mari), la nivelul Regiunii Nord-Est a fost elaborată o metodă de zonare a teritoriului Regiunii în unități teritoriale de planificare (UTP).

UTP-urile corespund unor zone având anumite caracteristici comune precum și o funcționalitate unitară și sunt compuse din mai multe unități administrativ-teritoriale (comune și orașe) fără ca limitele lor să țină cont neapărat de granițele județene. În cadrul fiecărui UTP s-a identificat cel puțin un potențial pol de dezvoltare – un centru urban a cărui evoluție economică poate antrena creșterea sau declinul întregii zone. Intervențiile vor fi direcționate cu precădere către acești potențiali poli de dezvoltare pornind de la premisa că aceștia induc efecte de antrenare la nivelul întregului UTP (sau uneori chiar pe o arie mai largă).

Acești poli au putut fi ierarhizați în funcție de capacitatea lor de antrenare, fapt surprins prin noțiunea de rang al polului de dezvoltare identificat în Planul de Amenajare a Regiunii Nord-Est

Demersul identificării UTP-urilor a avut loc la nivelul Consiliilor Județene.

Deși la nivel regional identificarea polilor de dezvoltare presupunea identificarea a cel puțin unui pol de dezvoltare – un centru urban a cărui evoluție economică poate antrena creșterea sau declinul întregii unități teritoriale de planificare, la nivelul UTP-ului Zona metropolitană au fost identificați mai mulți poli de dezvoltare.

#### *b. Creștere economică*

Această opțiune strategică va orienta toate intervențiile din cadrul strategiei regionale, fiind un deziderat de atins pentru toate UTP-urile identificate – ex. investițiile de mediu prioritare vor fi cele suport pentru dezvoltarea infrastructurii de afaceri din zona investițiile în resurse umane vor fi cele orientate spre calificarea forței de muncă etc.

*c. Specializare funcțională* – Sectoare economice prioritare În scopul creării premiselor unei bune inserții a economiei regionale în cadrul economiei europene, au fost identificate sectoare a căror dezvoltare ar putea crea avantaje comparative regiunii în raport cu alte regiuni. Acestea sunt sectoarele care trebuie avute în vedere de politicile de dezvoltare locală sau regională.

Identificarea sectoarelor prioritare la nivel de județ, respectiv la nivel de regiune s-a făcut în urma unei analize, sectoarele fiind evaluate în funcție de importanța sectorului pentru dezvoltarea locală/regională; potențialul competitiv; potențialul inovativ; potențialul de antrenare a dezvoltării în economia locală/regională.

Astfel, au fost identificate sectoarele prioritare ale Regiunii Nord-Est:

i). Sectoare de susținere - în dezvoltarea cărora sunt interesate mai multe județe ale Regiunii, existând condiții favorabile pentru a construi competențe specifice ale Regiunii Nord-Est și pentru a asigura avantaje competitive în competiția pe plan național și global:

- IT&C
- Învățământ superior și cercetare
- Turism
- Agricultură
- Industria alimentară și a bunurilor de consum (mobilă și confecții)
- Industria de mașini și echipamente

ii). Sectoare de menținere - aceste sectoare au o pondere ridicată a ocupării în anumite UTP-uri, asigurând suportul economic pentru bunăstarea acestor zone. În cazul acestora se va opta pentru asigurarea condițiilor necesare pentru menținerea interesului companiilor multinaționale din domeniile respective pentru investițiile din Regiunea Nord-Est, evitându-se delocalizarea acestora:

- Industria metalurgică
- Industria cauciucului

iii). Sectoare "Dilemă" - a căror evoluție în viitor este mai degrabă incertă:

- Industria maselor plastice
- Transporturi și activități conexe de transport

În cadrul activității de stabilire a direcției de dezvoltare a regiunii au fost identificate obiectivele strategice și programele regionale prioritare (sectoriale și teritoriale).

**Obiectiv general** la nivelul regiunii: creșterea economiei regionale prin dezvoltare policentrică și specializare funcțională pentru diminuarea disparităților intra și interregionale, la nivel economic, social și de mediu și creșterea standardului de viață regional.

**Obiective specifice:** Creșterea atractivității regiunii prin îmbunătățirea competitivității activităților economice prioritare și stimularea activităților inovatoare în scopul obținerii unor produse cu valoare adăugată ridicată.

**Priorități:**

a. Îmbunătățirea dezvoltării economiei regionale prin creșterea competitivității și a inovării în activitățile economice prioritare (și prin încurajarea și dezvoltarea mediului antreprenorial).

Creșterea competitivității sectorului turistic prin modernizarea și dezvoltarea infrastructurii și a serviciilor turistice, inclusiv investiții în crearea de noi atracții turistice.

b. Creșterea accesibilității regiunii prin îmbunătățirea infrastructurilor regionale, ca suport pentru susținerea activităților economice și sociale din polii de dezvoltare ai regiunii. *Priorități:*

- Îmbunătățirea infrastructurii de transport pentru asigurarea mobilității persoanelor și mărfurilor și a echilibrului între diferite modalități de transport;
  - Îmbunătățirea infrastructurii energetice;
  - Creșterea competitivității poliilor de dezvoltare prin sprijinirea unor proiecte de dezvoltare integrate;
  - Dezvoltarea și reabilitarea infrastructurii de educație;
  - Îmbunătățirea și dezvoltarea infrastructurii de sănătate și servicii sociale;
  - Dezvoltarea și reabilitarea infrastructurii de mediu.
- c. Dezvoltarea resurselor umane pentru creșterea gradului de ocupare pe piața muncii, prin modernizarea învățământului, dezvoltarea de abilități antreprenoriale și promovarea educației adulților și a formării continue. *Priorități:*
- Dezvoltarea educației și formării profesionale în sprijinul creșterii ocupării forței de muncă și creșterii competitivității economice;
  - Corelarea învățării cu piața muncii;
  - Creșterea adaptabilității forței de muncă și a întreprinderilor pentru a răspunde nevoilor de pe piața muncii și pentru asigurarea competitivității economice;
  - Promovarea accesului egal și a incluziunii sociale în educație, pregătire profesională și pe piața forței de muncă;
  - Creșterea capacității administrative.
- d. Promovarea dezvoltării durabile și diversificarea activităților din mediul rural. *Priorități:*
- Promovarea dezvoltării durabile și diversificării zonelor rurale.
- e. Asistență tehnică. În procesul de elaborare a planului de dezvoltare regională pentru 2007-2013 s-a preferat o abordare bazată pe 5 domenii prioritare: Competitivitate (prioritate fiind acordată sectoarelor alese la nivel de regiune, în special turismul), Transporturi, Resurse umane, Dezvoltare rurală și Mediu. Pentru fiecare dintre aceste domenii s-a elaborat câte un document de programare.
- f. Dezvoltare în domeniul transportului. Documentul de Programare în domeniul transportului stabilește următoarele *obiectivele specifice* ale acestui domeniu:
- Asigurarea dreptului la mobilitate;
  - Asigurarea legăturilor funcționale între centrele de polarizare transfrontaliere și marii poli de dezvoltare ai regiunii și poli de dezvoltare din țările vecine;
  - Asigurarea legăturilor funcționale între marii poli de dezvoltare inter și intra- regionali;
  - Asigurarea legăturilor funcționale între poli de dezvoltare și zonele turistice și cele industriale.

- Refacerea echilibrului între diferitele modalități de transport și dezvoltarea intermodalității;
- Revitalizarea căilor ferate, legarea acestora prin centre intermodale de aeroporturi și drumuri;
- Dezvoltarea și modernizarea aeroporturilor internaționale; promovarea dezvoltării unui aeroport regional care să preia rolul de hub pentru traficul din zona Nord-Est;
- Creșterea calității serviciilor în transporturi prin implementarea unor sisteme informatice integrate de care să beneficieze toate modalitățile de transport.
- Combaterea congestiei în centrele de influență din regiune pentru asigurarea dezvoltării teritoriale;
- Construcția de infrastructură rutieră de acces și ocolire a zonelor urbane congestionate;
- Dezvoltarea unui sistem de transport urban de înaltă calitate prin susținerea unui transport nepoluant eficient.

### **C. La nivel județean**

Strategia de Dezvoltare a Județului Botoșani pentru perioada 2007-2013 se axează pe aceleași sectoare prioritare ca și strategia regională: competitivitate, transporturi, resurse umane, dezvoltare rurală și mediu.

La nivel județean au fost identificate 2 tipuri de obiective: obiective strategice și obiective prioritare. Obiectivele prioritare se doresc a fi concluzii ale activității de planificare strategică.

Obiectivele prioritare la nivelul județului Botoșani sunt următoarele:

- Dezvoltarea infrastructurilor majore – transporturi;
- Integrare regională și dezvoltare metropolitană;
- Valorificarea patrimoniului imobiliar al Consiliului Județean Botoșani;
- Valorificarea patrimoniului natural;
- Dezvoltarea zonală a infrastructurilor edilitare;
- Infrastructură pentru cercetarea științifică integrată și stimularea mediului de afaceri.
- Reabilitarea și modernizarea patrimoniului rețelei de învățământ.

Obiectivele strategice au fost elaborate în funcție de cele 5 sectoare prioritare:

- Creșterea competitivității economice bazate pe cunoaștere;
- Dezvoltarea și modernizarea infrastructurii de transport;
- Protejarea și îmbunătățirea calității mediului;
- Dezvoltarea resurselor umane, creșterea gradului de ocupare și combaterea excluziunii sociale;
- Dezvoltarea economiei rurale și creșterea productivității în sectorul agricol;

- Participarea echilibrată a tuturor comunelor din județul Botoșani la procesul de dezvoltare socioeconomică.

Un alt demers inițiat la nivel regional și efectuat la cel județean este delimitarea Unităților Teritoriale de Planificare.

### **Concluzii**

În procesul de elaborare al planurilor de dezvoltare națională, regională și județeană pentru 2007-2013 s-a preferat o abordare bazată pe 5 domenii prioritare: Competitivitate, Transporturi, Resurse Umane, Dezvoltare Rurală și Mediu.

Principalul motiv, în acest sens, a fost de a fundamenta accesul la Fondurile Structurale și de Coeziune ale Uniunii Europene, astfel încât aceste priorități să fie compatibile cu domeniile de intervenție ale acestor instrumente, conform reglementărilor comunitare.

Un important instrument de lucru pe întreaga perioadă de elaborare a SDL a fost **planul de consultare a comunității locale** care a permis implicare a directă a populației.

Printr-o serie de activități de informare cât și de sondare a opiniei publice, urmate de activitatea de consultare prin organizarea unei dezbateri publice pe tema proiectului de strategie, s-a inițiat, pe plan local, un permanent parteneriat ce v-a permite participarea comunității până în cele mai înalte nivele de decizie. Acest plan de consultare a **permis prelucrarea proiectului de strategie inițial astfel încât acesta să poată fi asumat de întreaga comunitate locală.**

Au fost utilizate o serie de instrumente de informare precum: materiale de promovare, chestionare, site-ul de web al Primăriei dar au fost organizate și puncte de informare și sesiuni de documentare asupra proiectului de strategie. Pe tot parcursul implementării planului de consultare a comunității locale a fost respectată Legea 52/2003 privind transparența decizională în administrația publică.

**Capitolul II**

**PROFIL**

**SOCIO-ECONOMIC ȘI DE MEDIU**

**AL COMUNEI SULIȚA**



# ELEMENTE GENERALE

## 2.1 ELEMENTE DE IDENTITATE ȘI VALORI

Comuna Sulița, se află în partea de sud a județului Botoșani, la distanța de 25 km de centrul de județ.

Comuna are în general un contur regulat. Astfel, latura vestică dinspre iazul Dracșani și cea estică dinspre dealul Cheleş se prezintă sub forma de linie dreaptă. Celelalte două sunt neregulate; sectorul numit „IN VII” iese mult în afara localității pe o porțiune îngustă. Dacă am uni printr-o linie imaginară laturile satului, cu excepția celor două capete ale fostului sat, am obține figura unui dreptunghi. Așadar, forma comunei Sulița este aproape dreptunghiulară.

O privire aruncată asupra planului Suliței, duce la constatarea că principalele ulițe sunt paralele cu șoseaua județeană ce trece prin centru. După înființarea târgului, mulți locuitori cu posibilități materiale au cumpărat de la foștii stăpâni ai moșiei Dracșani, grădini întinse până la 5- 6 hectare. Casele de la centrul târgului (prăvăliile) nu aveau grădini, ci numai curți până la 200 metri pătrați fiecare. În vremea când țăranul sulițan era clacaș pe moșia boierească, casa acestuia, de multe ori bordei, arăta după posibilitățile materiale pe care le avea. Satul Sulițoaia a existat independent de fostul târg până în anul 1906, când s-a despartit de la comuna Dracșani și a trecut la comuna Sulița. Nu se poate vorbi de geneza Suliței, fără a arăta faptul că Sulițoaia exista cu mult înainte de înființarea târgului. Fostul sat nu are prea multe documente care să vorbească despre el. A fost un sat mic.

În 1864 avea numai 44 de familii. Anumite fapte ne îndreptățesc să afirmăm că satul Sulițoaia a avut o altă vatră și că el s-a strămutat pe locurile de astăzi. El se numea Ciocanești. În vechea vatră a satului, se găsesc și astăzi fragmente de ceramică și oase umane, lucru care dovedește existența unei vetre de sat dispărut. Alături pe dealul Chiscului există și astăzi urmele unei clădiri din piatră ce se atribuie unei biserici arse. De la batrâni s-a păstrat pe cale orală afirmația că, fostul sat Ciocănești a fost distrus de o ciumă sau o holeră pustiitoare. Populația rămasă a părăsit satul mutându-se în locul actual. Așa se explică existența în prezent a familiei Ciocănescu. O altă tradiție orală afirmă că, distrugerea satului ar avea alte cauze. În sec. XVIII, într-o noapte de paști, în timp ce majoritatea locuitorilor satului se aflau la biserică, au venit cazacii de peste Prut, au prădat

satul, iar după ce au adunat toate animalele, au dat foc caselor. Animalele au fost duse spre padurea Cozancea, care se întindea pe atunci la marginea satului. În urma acestui fapt, populația a părăsit satul și s-a mutat mai aproape de vechiul șleau și han, lângă care s-a înființat. Satul Sulițoaia a viețuit alături de Sulița, care i-a asigurat tot timpul necesitățile economice sau culturale; de aceea, ele au format de multe ori o singură localitate pentru cei ce nu cunoșteau trecutul lor. Din punct de vedere administrativ, ele au format două localități distincte până la reforma din 1950. Date mai amănunțite despre evoluția satului nu se găsesc în prezent. Singura mențiune datează din anul 1891: „Sulițoaia, sat, în partea de N. A com. Dracșani, valea Ursoaia, în megieșie și în partea de N. A târgului Sulița , cu o suprafață de 207 ha. a locuitorilor și o populație de 60 familii sau 240 de suflete și 55 de contribuabili. Numarul vitelor e de 125 boi și vaci, 20 cai, 674 oi, 55 porci și 22 stupi cu albine.” Cea mai controversată problemă din tot trecutul târgului s-a purtat și încă se poartă între cei interesați este cu privire la denumirea localității.

De unde provine numele de Sulița? Academicianul Iorgu Iordan dă o explicație asupra toponimiei cuvântului Sulița , arătând că: „Sulița sau Sulițoaia din Botoșani, slav seltise (diminutiv al lui selesat), apropiat de Sulița și confundat apoi cu acesta, în momentul când populația locală, desnaționalizându-se, a pierdut conștiința legăturii etimologice cu tema slavă și uitată din aceeași cauză, cf. Novo-Selîta din Dorohoi, alături de Staro-Sîlta, din Botoșani , ultimul arată că înainte de a ajunge în faza actuală (Sulița) slav seltise, s-a transformat în sîlta și, poate mai întâi în salta.” Explicația de mai sus este valabilă numai pentru originea cuvântului Sulița.

## **2.2. CADRUL GEOGRAFIC**

### **A. CARACTERISTICA FIZICO-GEOGRAFICĂ**

Comuna Sulița, se află în partea de sud a județului Botoșani, la 25 km de municipiul Botoșani pe DJ 297 și DJ 298.

Sulița are în apropierea sa trei sate, toate făcând parte din aceeași comună. În partea de nord, se mărginește cu satul Sulița, reședință de comună, la sud cu satul Cheleș, iar la sud-vest cu satul Dracșani.

#### **Așezarea geografică, limite, suprafață**

Localitatea Sulița se afla situată în partea sudică a județului Botoșani, la distanță de 25 km de centrul de județ. Fostele localități ,târgul Sulița și satul Sulițoaia formează în prezent o singură unitate administrativă sub denumirea de satul Sulița. Fostul târg este așezat pe culmea și botul unui deal, ce se termină la confluența pârâului Burla, numit de localnici Ursoaia, cu râul Sitna.

Fostul sat Sulițoaia este așezat pe coasta unui deal ce prezintă numeroase denivelări de teren, din care cauză sistematizarea lui este imposibilă. Acest aspect a făcut ca satul să fie pus sub interdicție din anul 1968. Prin satul Sulița curge pârâul Burla, care se vărsa în râul Sitna. Localitatea Sulița este așezată între iazul Dracșani (V), dealul Cheleș (E), și pârâul Burla (S) și are altitudinea maximă 120m. Sulița are în apropierea sa trei sate, 2 făcând parte din aceeași comună. În partea de nord comuna Sulița se mărginește cu satul Cerchejeni din comuna Blândești, la sud cu satul Cheleș, iar la sud-vest cu satul Dracșani.

### **B. CLIMA ȘI PRECIPITAȚIILE**

Întreg teritoriul țării, îndeosebi partea de est, se află în zona climei temperat continentale de nuanță excesivă.

Comuna Sulița are o climă temperat continentală, fapt datorat influenței directe a maselor de aer continental de origine estică, care,

În general iarna sunt uscate și reci iar vara sunt calde, uneori foarte calde și uscate.

Aceste condiții sunt favorabile culturii cerealelor, florii soarelui, sfeclei de zahăr și a viței de vie.

Modificarea la suprafața comunei, a factorilor climatogeni în ansamblul lor și asociația lor în timp determină modul de variație a elementelor climei (temperatura, precipitațiile și vântul).

Clima are un caracter continental, temperatura medie anuală fiind cuprinsă între 8,6 °C. Au fost ani care au făcut excepție de la această medie anuală, temperatura fiind mai scăzută sau mai ridicată. În anul 1940 media anuală a fost mai scăzută atingând la 6,8 °C, în timp ce în anul 1936 a fost mai ridicată ajungând la 10,3°C. Media lunii ianuarie este cuprinsă de obicei între 3-4,5 °C, în timp ce luna iulie înregistrează o medie de 19-21°C.

Temperatura maximă s-a înregistrat în anul 1952, când mercurul termometrelor s-a ridicat la 39 °C, iar cea minimă absolută a fost de -30 °C în anii 1911, 1937, 1940. Durata medie anuală a timpului fără îngheț atinge 184 zile, verile au de obicei un regim scăzut de umezeală, dar se mai înregistrează și veri foarte ploioase, așa cum a fost cea din anul 1965. Precipitațiile atmosferice ce cad într-un an, ating valori cuprinse între 500-600 l/m<sup>2</sup>. Iernile sunt de obicei sărace în zăpadă, iar cea care cade este de obicei spulberată de crivăț. De multe ori localitatea este bătută de calamități așa cum a fost grindina din luna august a anului 1933 când recolta a fost distrusă în proporție de 90%.

Precipitațiile atmosferice constituie sursa principală de apă pentru comuna Sulița, ca pentru întreg Podișul Moldovei, iar cunoașterea variațiilor cantitative și calitative, în timp și spațiu, prezintă o deosebită importanță practică.

Rețeaua hidrografică a apelor de suprafață nu este prea bogată, pânza freatică fiind la după cum urmează: pe vale 0,5-3 m; pe versanți 1,5-8 m; pe platou 8-15 m.

Teritoriul comunei este supus unui climat temperat continental, iar vegetația este specifică stepei.

Existența unei dinamici atmosferice sporite, mai ales în șesul Miletinului și al afluenților săi, pe culmile dealurilor din câmpie și cele care străjuiesc depresiunea de contact, este un indiciu că s-ar putea construi câteva centrale eoliene de folosință locală. Folosirea energiei

eoliene este avantajoasă între orele 9 - 18 când viteza vântului este maximă: în mai - octombrie.

Solul pe care este amplasată comuna Sulița este variat. Dealul pe care este așezat fostul târg este format din cernoziom levigat, iar în fostul sat Sulițoaia solul este podzolic. Din cauza ploilor, terenul este supus eroziunii apei din topirea zăpezilor, și a apei provenite din ploi, lucru ce face ca solul să fie lipsit de humus. În partea de sud-est a acestui deal, primăvara apar petice de soloneturi formate din acumularea sărurilor reziduale ale rocilor. În partea de vest a Suliței, pe marginea iazului Dracsani, din cauza apei freatice, se înregistrează deplasări de teren spre vatra iazului.

Din cele arătate se pot distinge următoarele subunități climatice:

- climatul dealurilor înalte;
- climatul depresiunii de contact;
- climatul câmpiei colinare.

## **C. HIDROGRAFIA COMUNEI SULIȚA**

Rețeaua hidrografică are direcția N-S și este formată din iazurile Dracsani și Burla, precum și pârâul Ursoaia. *Iazul Dracsani* este format prin zăgăzuirea văii râului Sitna și are o suprafață de 5-600 ha luciu apă, iar suprafața inundabilă maximă ajunge la 800 ha. Este cel mai mare lac de luncă, iar ca mărime al doilea din Moldova după Brates. Apele ce se adună în el provin din topirea zăpezilor, din ploi, izvoare precum și din scurgerea Sitnei, pe a cărui curs se află. Vegetația acvatică este foarte puțină și se găsește mai mult în „Coada iazului” și constă din stuf, papură, cosor, bradis.

Fiind așezat între dealuri, iazul primește anual cantități mari de mâl ce provin din erodarea solului sub acțiunea apei. *Iazul Burla* a fost amenajat în anul 1962 pe cursul pârâului Ursoaia în partea de NE a satului. Are o suprafață totală de 66 ha din care 44 ha luciu de apă. În el cresc pești (crap și caras auriu) care în condiții de ne furajare dau o producție de 500 kg la hectar. Burla izvorăște de lângă satul Mănăstireni, județul Botoșani.

În anii ploioși se revărsă peste maluri, provocând inundații mari, așa cum s-a întâmplat în anul 1969. În timpul verii Ursoaia seacă. Fiind așezată pe culmea unui deal, Sulița are apă freatică la mare adâncime. Toate fântânile ce se găsesc pe platoul localității sunt foarte adânci 15-20 m. Apa conține o cantitate mare de săruri minerale, din care cauză nu prea se folosește pentru băut. Majoritatea locuitorilor se aprovizionează cu apă de la fântânile ce se află pe

malurile iazului Dracșani și a pârâului Burla unde apa are calități mai bune și se găsește la adâncimi relativ mai mici.

Fiind așezată pe culmea unui deal, Sulița are apă freatică la mare adâncime. Tate fântânile ce se găsesc pe platoul localității sunt foarte adânci (15-20 m). În afară de acest inconvenient, apa conține o cantitate mare de săruri minerale, din care cauză nu prea se folosește pentru băut.

Adâncimea apei freactice, după studiile pedologice se prezintă după cum urmează:

- pe vale 0,5 – 3,00 m;
- pe versanți 1,5 – 8,00 m;
- pe platou 8,00 – 15,00 m.

#### **D. ELEMENTE BIOGEOGRAFICE**

Sub raport fitogeografic, pe teritoriul comunei Sulița se interferează elemente central-europene specifice pădurilor și cele europene, specifice stepelor și substepelor continentale.

Dacă în trecut influențele climatice central - europene favorizau dezvoltarea fagelelor și gorunetelor, fiind dominante în vestul și nord – vestul comunei, în ultimele secole, datorită unui proces de ușoară aridizare naturală a climei, accentuat și de intervenția omului, a avut loc o înaintare spre vest și nord - vest a stepei și silvostepii, în dauna pădurii.

Pe teritoriul comunei noastre se disting trei zone de vegetație: zona de pădure, silvostepa și stepa.

Zona de pădure ocupă nordul și nord - vestul comunei favorizată de un climat mai umed și mai răcoros și de soluri argiloiluviale (cenușii).

Este bine reprezentată de subzona fagului. Pe lângă fag, gorun și stejarul pedunculat, mai cresc carpenul, jugastrul, teiul alb, teiul cu frunza mare, arțarul, paltinul, frasinul, plopul alb, sorbul, părul pădureț, mărul pădureț, cireșul păsăresc. Dintre arbuștii care cresc aici cităm: alunul, sângerul, lemnul câinesc, păducelul, măceșul, porumbarul, călinul, socul. Dintre plantele agățătoare și volubile amintim: curpânul de pădure și hameiul. Pe ramurile stejarului parazitează vâscul.

Zona silvostepii este în continuarea zonei de pădure, acoperind dealurile de sub 250 m. Continentalismul climatului crește, cu cernoziomuri levigate și soluri cenușii de pădure. Prin intervenția omului peisajul natural a suferit transformări. În pădure predomină gorunul, nelipsind carpenul, teiul, cireșul sălbatic. Arbuștii sunt pretutindeni, la fel pajiștea cu asociații de plante de stepă.

Zona de stepă ocupă suprafețe restrânse ca niște fâșii, rar se întâlnește vegetația primară, locul ei fiind luat de culturile agricole care se dezvoltă pe soluri aluviale și molice.

Vegetația naturală este complex valorificată de om, menționăm diversitatea și bogăția plantelor medicinale și melifere.

## **E. FAUNA**

Pe suprafața localității Sulița se întrepătrund cele două provincii faunistice: provincia central-europeană sau dacică în vest, nord-vest cu o faună corespunzătoare pădurilor de foioase și provincia sarmato-pontică în partea estică și sud-estică cu o faună specifică stepei și silvostepii.

Fauna pădurilor de foioase și-a restrâns arealul datorită reducerii suprafețelor de pădure.

Dintre mamifere sunt bine reprezentate: căprioara, mistrețul, lupul, în regres numeric, vulpea, bursucul - viezurele, iepurele, veverița.

Păsările se găsesc într-un număr foarte mare și variat: ghionoaiele, ciocăntorile, ciocănitorea pestriță, răpitoare de noapte ca huhurezul, cucuveaua, buha. De asemenea, se mai întâlnesc presura galbenă ce apare iarna pe lângă grajdurile din sat, gaița, pițigoii, coțofana sau țarca, corbul, stăncuța, cioara grivă, fazanul.

Dăunătorii pomilor în această zonă sunt: omida păroasă a stelarului, omida verde și croitorul.

Rolul faunei poate fi apreciat ca direct, prin posibilitatea valorificării cinegetice și piscicole, cât și indirect prin contribuția la menținerea echilibrului ecologic. Fauna cinegetică constituie o importantă bogăție a comunei. Ponderea cea mai mare o au animalele vândute pentru necesități alimentare (iepuri, mistreți, căprioare, rațe, porumbei, sitari, fazani), apoi pentru blană (jderi, nevăstuici, pisici sălbatice, vulpi, iepuri, bizami), pentru trofee.

Fauna piscicolă contribuie pentru calitățile sale nutritive. Producția de pește este de 1300 - 1500 kg/ha. Foarte importantă este fauna pentru menținerea echilibrului ecologic. Diminuarea numărului sau dispariția unei specii duce la dereglarea echilibrului ecologic.

Creșterea demografică, extinderea și intensificarea agriculturii, a traficului rutier, reducerea pajiștilor, mlaștinilor, bălților, vânatul și pescuitul abuziv constituie surse de presiune umană asupra faunei care au dus la restrângerea arealelor, modificarea componenței faunei, reducerea numerică, sau dispariția unora dintre specii. Au dispărut în secolele trecute bourul, castorul, antilopa, tarpanul, care ocupau și arealul comunei Sulița. Mai recent a dispărut dropia. A scăzut simțitor, la limita echilibrului ecologic, numărul unor mamifere (lupi, iepuri, vulpi, jderi, vidre), păsări de interes cinegetic (spurcaciul, prepelița, potârnichea, rața, sitarul).

Spațiile verzi din comuna Sulița se întind pe o suprafață totală de 5300 mp, distribuită în parcuri, scuaruri, peluze, plantații florale.

Unui locuitor, îi revine, în medie, mai puțin de jumătate din spațiul verde acceptat de normele internaționale (aproximativ 1,64 mp/locuitor, față de 12 mp/locuitor, cât este limita acceptată la nivel internațional).

### **2.3. STRUCTURA ADMINISTRATIV TERITORIALĂ**

Comuna Sulița este localitate de rangul II, conform Legii nr. 351/2001, privind planul de amenajare al teritoriului național – secțiunea a IV-a – “Rețeaua de localități” și împreună cu cele 2 localități componente se întinde pe o suprafață de 6561 ha din care 868,7 mp reprezintă suprafața locuibilă.

Pe lângă localitatea de reședință - Sulița, comuna noastră mai are 2 localități componente și anume:

- Dracșani cu un număr 617 de gospodării și 1395 locuitori
- Cheleş cu un număr 150 de gospodării și 395 locuitori



Localitatea de reședință Sulița are 567 gospodării ale populației și 1345 locuitori.

## ELEMENTE DE INFRASTRUCTURĂ

### 2.4. INFRASTRUCTURA DE TRANSPORT ȘI ACCESIBILITATE

Datorită infrastructurii precare, transportul în zonă se face rudimentar, cu atelaje trase de cai, acesta fiind influențat foarte mult de factorii climaterici. Cu toate că au apărut pe ici pe colo, germenii unei activități noi comerciale și industriale (valorificarea produselor viticole și horticole), aceste activități lăncezesc sau se dezvoltă foarte greu datorită infrastructurii precare. În acest sens pentru îmbunătățirea vieții sociale și economice din zonă, primăria Sulița intervine prin înaintarea unui studiu de fezabilitate la organele competente în vederea obținerii de fonduri pentru elaborarea unui proiect tehnic de execuție viabil ce are drept scop construcția unui pod din beton armat la Dracșani, sat ce aparține de comuna Sulița.

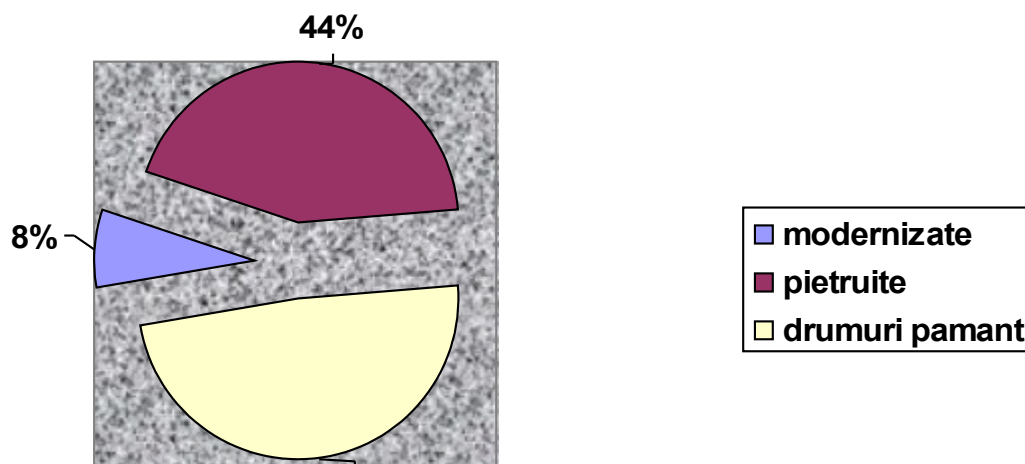
Datorită inundațiilor suferă locuitorii, căile de acces fiind îngreunate, circulația desfășurându-se destul de greu. La acest lucru contribuie și profilele longitudinale ale drumurilor locale (pante longitudinale sub 5%) și mai ales hidraulică destul de precară (lipsa podurilor și a podețelor precum și a șanțurilor protejate.

În comuna Sulița în prezent nu există transport public local. Transportul persoanelor către reședința de județ, municipiul Botoșani și celorlalte localități din țară se realizează în prezent prin linii de microbuze și autobuze în tranzit (Botoșani – Lunca, Botoșani – Todireni) care trec de 3 – 4 ori pe zi.

Situația drumurilor publice în comuna Sulița este următoarea:

		- km -		
Drumuri publice		Sulița	Dracșani	Cheleș
	Mo dernizate	4,5	3.5	2,5
	Piet ruite	13,5	1	7,5
	Dru muri pământ	19	20	5

## Lungimea drumurilor publice in comuna Sulița



### Obiective specifice :

- ⊗ Crearea și dezvoltarea unor programe de reabilitare a rețelei de drumuri ale comunei și a satelor sale prin asfaltare
- ⊗ Efectuarea lucrărilor de întreținere curentă și periodică pe toată rețeaua
- ⊗ Îmbunătățirea calității lucrărilor prin stabilirea sistemului concurențial de asigurare a lucrărilor, crearea organismului propriu de control al calității al Consiliului Local și stabilirea unor criterii foarte riguroase de verificare a lucrărilor și recepției acestora
- ⊗ Optimizarea transportului public local;

Pentru realizarea obiectivelor specifice prezentăm proiectele propuse și în derulare:

- ⊗ “Modernizare drumurilor de interes local DS260, DS508, DS805” în comuna Sulița, județul Botoșani - 889.732 Euro
- ⊗ Podețe tubulare din tuburi premo  $\varnothing = 600\text{mm}$ ,  $\varnothing = 800\text{mm}$ , consolidare pod „Silioneasa ”(Cordun), sat Dracșani L=8m, h=3,5m, l=6m, punte din lemn-metal pentru trecere pietoni și animale peste râul Sitna, în dreptul oborului Sulița, comuna Sulița, județul Botoșani” - 310.777 lei

⊗ "Modernizare drumuri sătești în comuna Sulița, județul Botoșani" – Estimare 1.000.000 Euro

## **2.5 INFRASTRUCTURA DE ECHIPARE TEHNICO - EDILITARĂ**

### ***Sistemul de alimentare cu apă potabilă***

#### **Starea apelor de suprafață**

În ceea ce privește serviciul de alimentare cu apă și canalizare, comuna Sulița nu este racordată la sistemul de alimentare cu apă al SC „Apa Grup” SA Botoșani. În acest sens Consiliul Local Sulița a emis Hotărâre nr.6/2006 privind Sistemul de alimentare cu apă din sursele Siret și Prut.

Din fondurile locale vor fi alocate sume pentru obținerea avizelor, acordurilor și autorizațiilor necesare realizării obiectivelor de investiții realizate pe raza de competență teritorială.

Comuna Sulița dispune de sistem local de alimentare cu apă, în satul Sulița, în lungime de aprox 5 km. În afara acestei rețele, alimentarea cu apă se face din fântâni, distribuite neuniform la nivelul satelor.

- număr de fântâni	434
Sat Sulița	162
Sat Dracșani	215
Sat Cheleş	57

Există un sistem centralizat de alimentare cu apă în lungime de 5 km, însă majoritatea locuitorilor asigurându-și necesarul din fântânile individuale situate în incinta gospodăriilor.

Comuna Sulița mai dispune de un rezervor de captare apă din pânza freatică, de 30 m<sup>3</sup> portabil prin care apa este transmisă printr-o pompă pentru rețeaua din localitate și un rezervor de 50 m<sup>3</sup> pentru depozitarea apei pentru rețea.

Apa potabilă distribuită la nivelul comunei Sulița este de 7,5 mii mc.

#### **Obiective specifice:**

- ⊗ extinderea rețelei de apă în Sulița în asociere cu Consiliul Județean Botoșani, cu aducțiune de apă potabilă din sursele Siret și Prut.
- ⊗ Modernizarea sistemului centralizat de alimentare cu apă existent;
- ⊗ Asigurarea serviciilor de apă și canalizare, la tarife accesibile;
- ⊗ Asigurarea calității corespunzătoare a apei potabile;
- ⊗ Îmbunătățirea calității cursurilor de apă;
- ⊗ Îmbunătățirea gradului de gospodărire a nămolurilor provenite de la stațiile de epurare a apelor uzate.

⊗ Crearea de structuri inovatoare și eficiente de management al apei  
Pentru îndeplinirea obiectivelor specifice Consiliul Local a întocmit un studiu de fezabilitate pentru proiectul „Realizarea alimentării cu apă”, estimat la 1.000.000 euro.

## **Sistemul de canalizare și epurare a apelor uzate**

### **Rețeaua de canalizare**

În prezent localitatea Sulița nu deține un sistem de canalizare și epurare a apelor uzate, iar apa uzată este de transportată de vitanje.

De asemenea nu există un sistem centralizat de canalizare, aceasta fiind în mod necorespunzător rezolvată, cu ajutorul closetelor uscate și a latrinelor din gospodăriile localnicilor.

Aceeași situație există în toate satele componente ale comunei Sulița.

### **Obiective specifice:**

- ⊗ reabilitarea rețelei de canalizare pluvială în toată comuna:
- ⊗ amenajare stație de epurare a apelor uzate

În prezent se află în faza de proiect un program de proiectare și extindere rețele canalizare ca fază preliminară a procesului de dezvoltare a sistemului de canalizare, proiect numit „Realizarea unei rețele de canalizare și a unei stații de epurare a apelor uzate”, estimat la 1.000.000 euro.

## **SURSE ALTERNATIVE DE ENERGIE**

### **ILUMINATUL PUBLIC**

Iluminatul public, alături de căile de transport și spațiile verzi, reprezintă una din componentele principale ce concurează la siguranța și satisfacția cetățenilor comunei Sulița. Având în vedere că sistemul de iluminat public a fost o componentă a sistemului de distribuție a energiei electrice, prin noile reglementări legislative s-au definit concret elementele acestui sistem public, condițiile de utilizare a infrastructurii de transport energie pentru iluminat public, proprietarii sistemului cât și relația acestora cu proprietarul rețelelor de distribuție.

Alimentarea cu energie electrică a comunei Sulița se realizează de către sucursala E-ON MOLDOVA, de acest serviciu se bucură toate

satele componente ale comunei Sulița. Sulița - reședință de comuna, Dracșani și Cheleș.

Iluminatul public local este administrat și gestionat de către Consiliul Local Sulița și se realizează prin compartimentul de gospodărie comunală din cadrul acesteia, responsabil fiind viceprimarul comunei.

Sursa de finanțare a iluminatului public comunal se face din bugetul local în anul 2006, pe acest serviciu (iluminat public stradal) cheltuindu-se 87.500 lei RON pentru funcționare. Din totalul de 71 km este asigurată o lungime de 65 km de rețea de joasă tensiune în proprietatea E-ON MOLDOVA cu un număr de 350 buc. de lămpi compact fluorescente aparținând primăriei Sulița.

În procente, gradul de asigurare cu iluminatul public al comunei Sulița este de 90%. Gradul de uzură al lămpilor este cifrat la 20%.

Iluminatul se face zilnic, respectiv în perioada de vară în intervalul 22,00-6,00 iar în perioada de iarnă între orele 17,00-6,00.

Datele sintetice privind sistemul de iluminat public local se prezintă în tabelul de mai jos :

<b>Nr. Crt.</b>	<b>Elemente indicative</b>	<b>U.M.</b>	<b>Total Sulița</b>	<b>Sat Sulița</b>	<b>Sat Dracșani</b>	<b>Sat Cheleș</b>
1.	Lungimea rețelei electrice de joasă tensiune destinate iluminatului public 0.4KW	km	<b>65</b>	27	30	18
2.	Numărul de gospodării racordate la rețeaua electrică	Nr.	<b>1328</b>	565	616	147
3.	Grad de uzură a instalației	%	<b>20</b>	20	20	20
4.	Consum energetic anual - 2005	RON	<b>87,500</b>	-	-	-
5.	Grad de acoperire la iluminat stradal, raportat la numărul de stâlpi existenți	%	<b>90</b>	90	90	90

*Sursa : baza de date Primăria Sulița.*

Situația separărilor din posturi pentru partea de distribuție aferentă sistemului de iluminat public local s-a realizat de către furnizorul de energie electrică, Filiala E-ON Moldova Botoșani.

Măsurarea consumurilor de energie activă și reactivă se realizează în localitățile comunei prin intermediul contorilor de energie activă și reactivă de tip AEM, proprietate a distribuitorului de energie .

Tariful practicat este de tip D, fără energie reactivă pe fiecare post.

Alimentarea cu energie electrică a comunei Sulița se realizează din Sistemul Energetic Național prin intermediul a 10 transformatoare, bine distribuite pe teritoriul localității, reușindu-se astfel, alimentarea în condiții bune a tuturor consumatorilor existenți. Din acest motiv și iluminatul public satisface, indirect nevoile unui număr de peste 3.000 de locuitori.

Starea actuală a sistemului de iluminat public la nivelul comunei, se prezintă după cum urmează:

- | gradul de acoperire (de dezvoltare) la iluminatul stradal este de 90 %
- | surse de iluminat cu grad de eficiență energetică și nivel de iluminat mediu și redus, existența unui număr mare de aparate de iluminat și al armăturilor pentru iluminat care să aibă o durată de funcționare de cel puțin 10.000 de ore .
- | nivel redus de dezvoltare a sistemului de iluminat ornamental și ornamental festiv .
- | număr mare de instalații de iluminat public local de la nivelul localităților, care dețin echipamente moderne de comandă și automatizare.(comandă automată de conectare /deconectare a iluminatului public)
- | la nivel comunal și la nivel rural nu se realizează lucrările de exploatare și întreținere a instalațiilor de iluminat (lucrări operative, revizii tehnice, reparații curente) cu respectarea normelor tehnice în vigoare.

**Obiectivele principale** ale procesului de reabilitare și modernizare a sistemului de iluminat public sunt:

- ⊗ Reducerea costurilor cu întreținerea și menținerea în funcțiune a sistemului de iluminat public;
- ⊗ Aducerea iluminatului public la standardele naționale și internaționale în vigoare;
- ⊗ Punerea în valoare a unor obiective cu valoare turistică, istorică sau arhitecturală;

## **SISTEM DE GESTIONARE A DEȘEURILOR – SALUBRIZARE**



Acțiunea de gestionare a deșeurilor se realizează prin serviciul de gospodărire comunală a Primăriei care este dotat pentru colectarea deșeurilor cu coșuri gunoi. Nu există pubele sau alte forme de colectare a deșeurilor.

Nu există puncte de colectare în comună, iar colectarea și transportul deșeurilor se realizează cu forțe proprii de către generatori cu mijloace hipo.

La nivelul comunei Sulița nu există un sistem de colectare selectivă a deșeurilor reciclabile, aceasta făcându-se în amestec.

Consiliul Local Sulița a emis hotărâre privind proiectul de Managementul integrat al deșeurilor în asociere cu Consiliul Județean Botoșani (HCL NR.61/2005)

Depozitarea deșeurilor colectate la nivelul comunei Sulița se face la rampa exterioară satului Sulița .

Realizarea curățeniei stradale, inclusiv curățarea și transportul zăpezii de pe căile publice cu menținerea în funcțiune a acestora pe timp de polei sau de îngheț, reprezintă obligații ale autorității locale, instituțiilor publice și agenților economici precum și a cetățenilor din cadrul localității și se realizează cu ajutorul beneficiarilor Legii 416/2001 și a angajaților prin Legea 76/2002.

Reabilitarea sistemului de gestionare a deșeurilor prin rețeaua de salubritate din întreaga comună reprezintă una din prioritățile Consiliului Local care se confruntă cu 2 probleme importante: lipsa terenului de depozitare a deșeurilor și lipsa fondurilor, încercându-se și în acest caz atragerea de finanțări nerambursabile.

Comuna Sulița este co-partener la un proiect de „Selectare, depozitare și transport al gunoiului menajer” împreună cu comunele învecinate, proiect care va fi finanțat din fonduri europene, proiect în valoare de 500.000 euro. Se preconizează înființarea de platforme cu containere pe categorii de deșeuri în fiecare sat în parte.

### **Obiective specifice:**

- ⊗ Amenajarea unei rampe ecologice de colectare selectivă a deșeurilor menajere, proiect.
- ⊗ Amenajarea și crearea punctelor de colectare selectivă a deșeurilor menajere ;
- ⊗ Desființarea punctelor de precollectare și transformarea lor în puncte de precollectare selectivă;
- ⊗ Colectarea gunoiului în sistem containerizat pe toată suprafața comunei;
- ⊗ Creșterea cantității de deșeuri reciclate ;
- ⊗ Achiziționarea de europubele destinate colectării selective a deșeurilor menajere

## 2.6 ELEMENTE DE MEDIU

### Calitatea factorilor de mediu și protecția acestora

#### **BIODIVERSITATEA ȘI BIOSECURITATEA**

Capitalul natural reprezentat de ecosistemele naturale și seminaturale formează „suportul vieții”, asigurând resursele și serviciile care stau la baza dezvoltării socio-economice.

Valorile biodiversității formează patrimoniul natural care trebuie folosit de generațiile actuale fără a mai periclita șansa generațiilor viitoare de a se bucura de aceleași condiții de viață.

O modalitate de a conserva patrimoniul natural european este de a crea o rețea de arii naturale protejate, reprezentativă pentru diversitatea speciilor și habitatele acestora ce trebuie protejate.

Dezvoltarea unei rețele de arii de conservare a naturii se bazează pe două Directive ale Uniunii Europene:

- ] Directiva Habitate (Directiva 92/43 privind conservarea habitatelor naturale, a faunei și florei sălbatice)
- ] Directiva Păsări (Directiva 79/409 referitoare la conservarea păsărilor sălbatice).

Între țările membre și candidate la Uniunea Europeană, România deține cea mai mare diversitate biogeografică.

#### **Obiective specifice:**

- ⊗ Reducerea efectelor schimbărilor climatice și reducerea emisiilor de poluanți proveniți de la sistemele de încălzire urbană în localitățile cele mai afectate de poluare;
- ⊗ Ameliorarea nivelului minim de concentrație a poluanților în localitățile vizate;
- ⊗ Îmbunătățirea sănătății populației în localitățile afectate.

#### **Biosecuritatea**

În zona limitrofă comunei Sulița nu s-au cultivat în 2007 suprafețe cu plante modificate genetic.

#### **Resurse naturale**

Resursele naturale neregenerabile din zona comunei Sulița sunt sărace și nu se exploatează.

## **OBIECTIVE SPECIFICE**

- ⊗ Conservarea resurselor (bunurilor și serviciilor) oferite de componentele capitalului natural: aer, apă, sol, vegetație, faună.
- ⊗ Creșterea calității factorilor de mediu (aer, apă, sol, zgomot) în conformitate cu normele și legislația UE.
- ⊗ Reducerea impactului asupra mediului prin implementarea unui sistem integrat de gestionare a deșeurilor.
- ⊗ Îmbunătățirea din punct de vedere calitativ a spațiilor verzi urbane existente și amenajarea de noi spații verzi și de agrement. Creșterea suprafeței totale a spațiilor verzi în intravilanul comunei Sulița.
- ⊗ Creșterea suprafeței padurilor cu rol de protecție și agrement din jurul comunei Sulița.
- ⊗ Creșterea gradului de conștientizare și implicare a locuitorilor comunei Sulița, în special al copiilor și tinerilor în protejarea și conservarea mediului înconjurător prin programe și acțiuni de educație ecologică.

## **2.7 ELEMENTE ECONOMICE**

Economia comunei Sulița are un caracter agrar. Principalele culturi întâlnite aici sunt: porumbul, grâul, orzoaica, sfecla furajeră, sfecla de zahăr, floarea soarelui, cartofi, fasole, etc.

În categoria activităților de ordin secundar se înscriu cele comerciale sau din sfera serviciilor. Dotările publice existente pe raza comunei, destinate activităților mai sus amintite, aparțin cu preponderență sectorului privat și mixt. Acestea se alătură clădirilor și echipamentelor care aparțin și se află în responsabilitatea instituțiilor publice locale: administrație publică, poștă, telecomunicații, învățământ, sănătate, asistență socială. Aceste instituții desfășoară activități doar în reședința de comuna Sulița, în satele aparținătoare, în majoritatea cazurilor, neexistând puncte de lucru sau sedii ale acestora. Astfel este îngreunat accesul locuitorilor satelor în cauză la instituțiile și serviciile publice. Singurele dotări de interes public care se regăsesc în toate satele comunei Sulița sunt cele ale Bisericii, școlilor generale și gimnaziale. Lipsesc după cum se poate observa, serviciile de sănătate, asistență socială, strict necesare unui trai decent, acestea fiind asigurate din reședința de comună într-o măsură total nesatisfăcătoare raportat la nevoile populației.

În comună funcționează 2 mori de porumb, 1 abator, 3 prese de ulei, 1 atelier lemnărie, 1 darac, 1 atelier fierărie, 1 fermă piscicolă, 1 brutărie. Activitatea care caracterizează comuna o constituie cultivarea terenurilor agricole și creșterea animalelor.

Comuna este recunoscută pentru luciu de apă (iazul Dracșani) care este administrat de firma S. C. Piscicola. Peștele este scos din apă cu ajutorul năvoadelor și este comercializat atât în județul Botoșani cât și în afara județului. Terenul agricol al comunei reprezintă 4963 ha din suprafața totală restul fiind luciu de apă și teren neproductiv. Culturile agricole cultivate cu precădere sunt păioasele: grâu, orz, ovăz și plante prăsitoare: sfecla de zahăr, sfecla furajera, cartofi etc.

Comuna deține suprafețe de pajiști, pășuni, fânețe .Efectivele de animale sunt într-o continuă scădere. Lucrările agricole pe raza comunei sunt asigurate prin secția Agromec Sulița și de persoanele particulare care dețin mașini agricole.

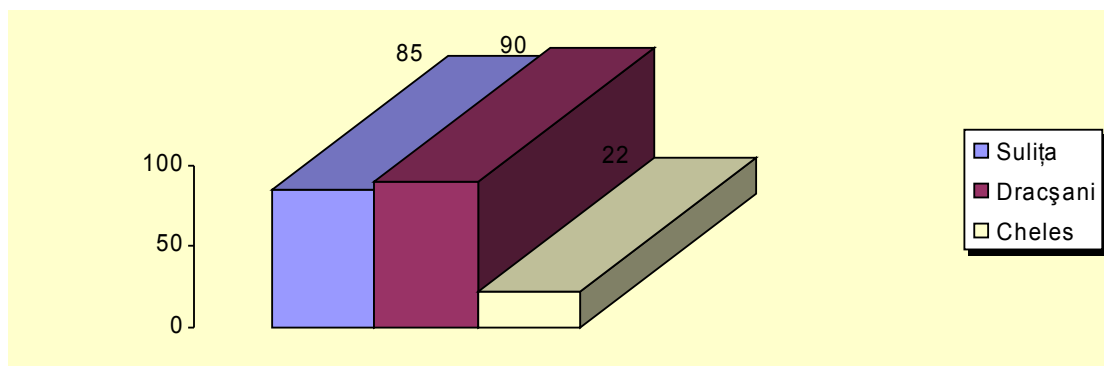
În anul 2006 numărul agenților economici care își desfășoară activitatea la nivelul comunei Sulița este de aproximativ 30, din care:

- } Producție, mică industrie, industria alimentară – 4 agenți economici;
- } Comerț, magazine, depozite – 7 agenți economici;
- } Prestări servicii – 7 agenți economici;
- } Societate piscicolă – 3 agenți – 2 Dracșani și 1 Cheleş

Producția industrială pe anul 2006, realizată de principalii agenți economici de profil din comuna Sulița a crescut față de anul 2002. De asemenea, productivitatea muncii în industria din comună a crescut în anul 2006 față de 2005.

Creșterea s-a realizat în condițiile sporirii producției dar și a reducerii numărului mediu de salariați față de anul anterior.

Cu toate acestea, în anul 2003 s-au pus bazele creșterii numărului de salariați prin crearea a peste 50 de locuri de muncă.



Reprezentativ pentru comuna noastră în domeniul economic sunt activitățile de piscicultură, morărit și comerț.

În fiecare duminică este zi de târg, când în piața Suliței vin mulți negustori ambulanți de la Botoșani, care-și vând produsele alimentare și industriale.

### **Obiective specifice**

- ⊗ Crearea și dezvoltarea unor mecanisme eficiente de creștere a competitivității agenților economici, prin susținerea dezvoltării și aplicării inovației tehnologice;
- ⊗ Susținerea creării și dezvoltării unor structuri specializate în asigurarea de consultanță/formare continuă în domenii prioritare pentru dezvoltarea de afaceri durabile;
- ⊗ Susținerea creării unor facilități direcționate pe creșterea capacității tehnologice, re tehnologizarea și eficientizarea producției, cu accent pe domeniile industriale cheie ale comunei;
- ⊗ Îmbunătățirea măsurilor active de ocupare ca instrument sistemic pentru încurajarea ocupării forței de muncă și creșterea capacității acestora de adaptare la nevoile în continuă evoluție de pe piața muncii;
- ⊗ Susținerea creării unei strategii locale de asigurare a unor facilități investitorilor locali care investesc în dezvoltare la nivelul comunei;
- ⊗ Reabilitarea rețelelor de alimentare și distribuție a utilităților la nivel de oraș și cartiere;
- ⊗ Dezvoltarea infrastructurii pentru afaceri în sensul susținerii dezvoltării unei piețe a intermediarilor de valori mobiliare;
- ⊗ Scheme de promovare a produselor locale alimentare și nealimentare și de artizanat ;
- ⊗ Susținerea unor strategii de promovare a comunei la nivel European în scopul atragerii de investiții străine;
- ⊗ Susținerea dezvoltării unor programe de formare profesională pentru forța de muncă absorbită de domeniile cheie din localitate;
- ⊗ Atragerea agenților economici prin acordarea de către Consiliul Local de scutiri și reduceri de taxe și impozite.

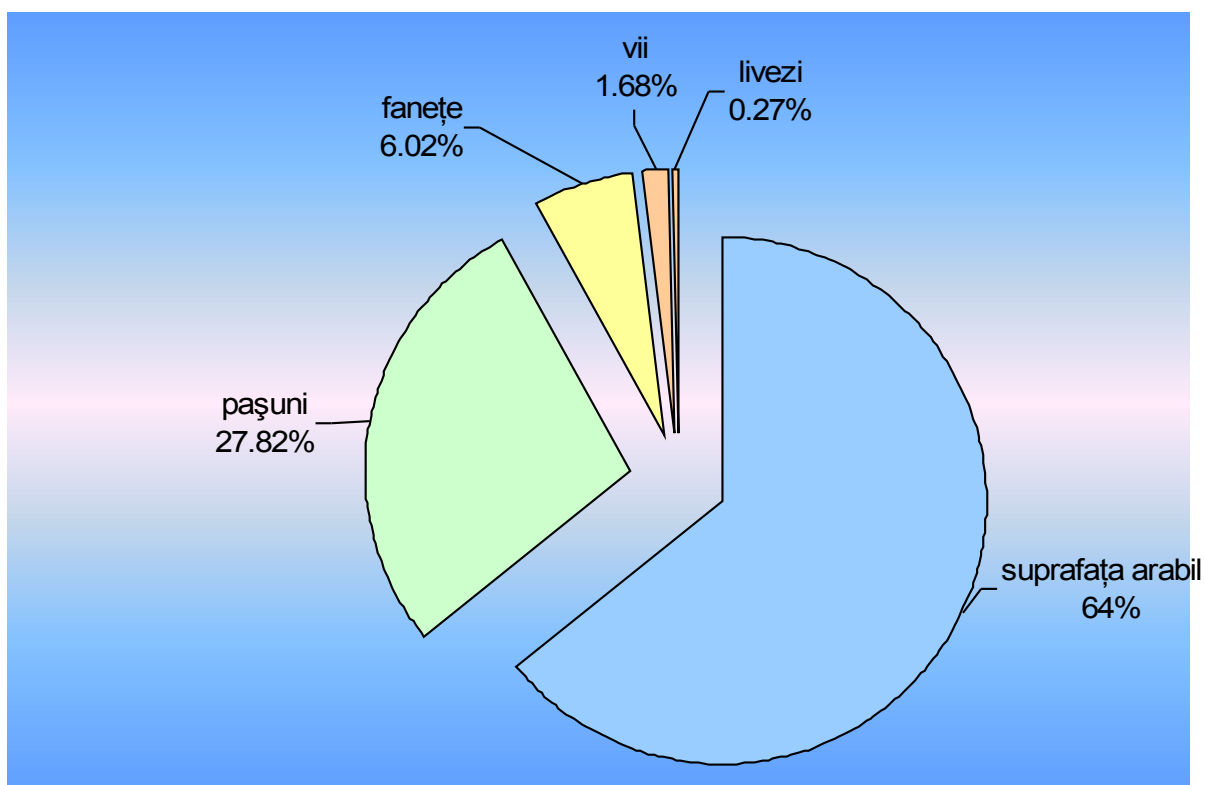
## **2.8 AGRICULTURA**

### **FONDUL FUNCJAR**

Suprafața agricolă totală a comunei Sulița este de 6.345 ha. Structura pe categorii de folosință este următoarea:

- | suprafață arabilă – 2.474 ha
- | pașuni – 1072 ha

- | fânețe – 232 ha
- | vii – 64,74 ha
- | livezi – 10,46 ha



Ponderea culturilor la livezi, este de 0,27%, ne semnificativ în comparație cu suprafața arabilă care este în proporție de 64%.

Pe localități, *structura terenului după modul de folosință* este următoarea:

	Total	Agricol	Neagricol
<b>Sulița</b>		220,4	
<b>Dracșani</b>		220	
<b>Cheleş</b>		47,78	

*Sursa : baza de date Primăria Sulița.*

Din totalul terenului agricol, cea mai mare parte revine suprafețelor arabile.

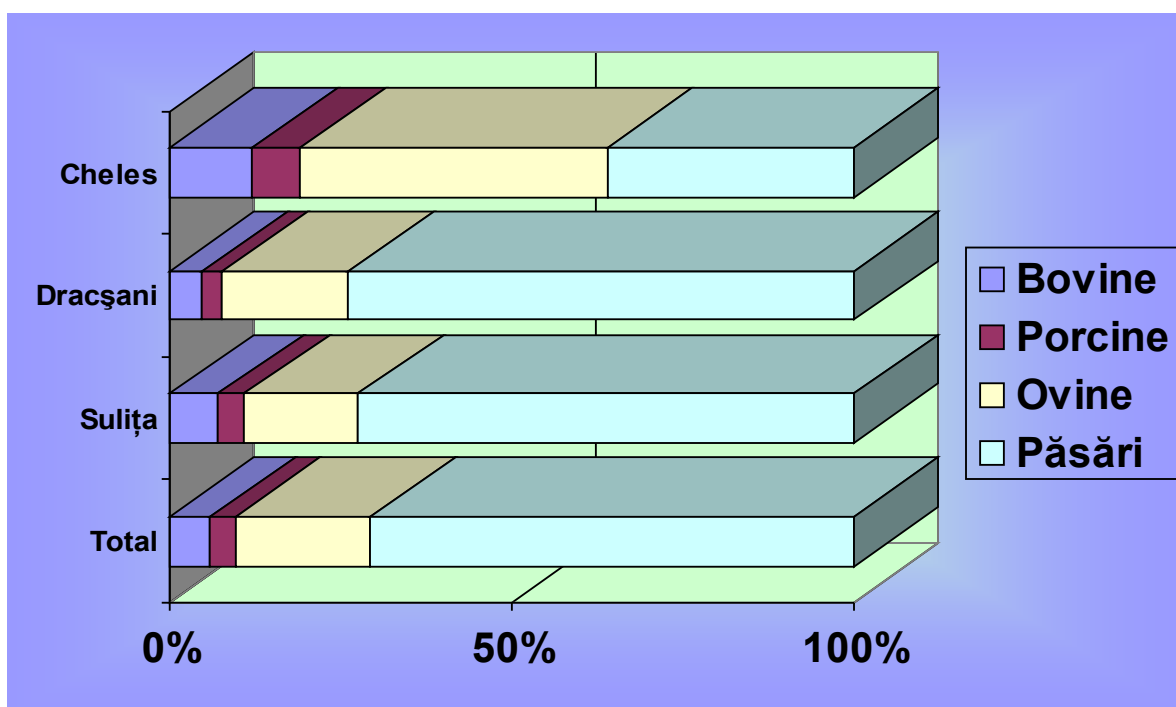
În sectorul zootehnic, efectivele de animale se prezintă astfel: la specia bovine efectivele sunt de 1.086 capete, la specia porcine efectivele sunt de 630, la specia ovine efectivele sunt de 3.495, iar la păsări de 12.550 capete. Rasele la categoria bovine sunt: Bălțata Românească și Metis Holstein, rasele preponderente la ovine sunt: Țurcană, Metis Merinos și Tigaie.

Efectivele fiind repartizate în principal la gospodăriile populației, randamentele obținute sunt sub posibilitățile existente.

### Efectivele de animale existente în comuna Sulița

	Total	Sulița	Dracșani	Cheleş
Bovine	1086	410	525	151
Porcine	630	215	325	90
Ovine	3495	960	1975	560
Păsări	12550	4150	7950	450

Sursa : baza de date Primăria Sulița



### Structura terenului agricol după modul de folosință (ha)

	Sulița	Dracșani	Cheleş
Arabil	124,50	161,60	34,90
Pășuni	10,40	12,90	0,44
Fânețe	10,60	0,12	0
Vii	25,70	32	7,04
Livezi	6,20	4,20	0,06
Păduri și alte terenuri cu vegetație forestieră	1,19	2,97	1,94
Ape , bălți	3,65	1	2,6
Alte terenuri	57,8	5,50	0,80

Sursa : baza de date Primăria Sulița.

*Modul de folosință al terenului arabil la nivelul comunei Sulița este următorul:*

Specificație	Date absolute
Producție vegetala (tone) din care:	
• grâu-secară	5477
• orz-orzoaică	120
• porumb	5442
• floarea soarelui	144
• cartofi	580
• sfeclă	1007
• legume total	400

*Sursa : baza de date Primăria Sulița.*

#### **OBIECTIV SPECIFIC**

∞ În colaborare cu Direcția Silvică se propune plantarea de pomi în zona satului Dracșani în zonele afectate de alunecări de teren – eroziunea solului.

#### **Viticultura**

Viticultura în această zonă este reprezentată de viile populației, majoritatea folosind producția în scop personal și nu pentru comercializare. Soiurile cultivate sunt cele denumite popular: fraga albă, fraga neagră, busuioacă, altoi, etc.

În satele comunei Sulița au existat condiții pentru cultivarea viței de vie din cele mai vechi timpuri – în anul 1908 s-a înființat prima vie altoită (nobilă) pe suprafața de 2 ha. Din cauza stropitului și îngropatului, țăranul sulițan nu a cultivat deloc via nobilă..

În anul 2006 populația totală a comunei deținea o suprafață de 64,74 ha de vie.

#### **Pomicultura**

Creșterea pomilor este o îndeletnicire aproape a fiecărui gospodar din satele comunei noastre, nefiind dezvoltată ca ramură a horticulturii, cu toate că Sulița prezintă condiții pedo-climatice foarte bune.

În jurul fiecărei case întâlnești de obicei un loc aparte destinat livezii, în care cultivă: pruni, meri, peri, cireși, zarzări, caiși, etc. Este



adevărat că în puține gospodării cultura pomilor se face în livezi, în cele mai multe gospodării plantarea pomilor făcându-se mai mult în curtea caselor.

Cele mai întinse livezi le întâlnim în localitatea Sulița unde se înregistrează o suprafață de 10,46 ha de livezi.

## **Piscicultura**

Practicarea pescuitului a fost, din cele mai vechi timpuri, o ocupație a locuitorilor din satele comunei noastre.

În comună sunt două iazuri, Dracșani și Sulițoaia, unul pe cursul Sitnei iar celălalt pe cursul Burlei.

Acest lucru a condus la dezvoltarea acestei ramuri economice.

Ambele sunt proprietate privată administrate de SC PISCICOLA S.A. Botoșani, care le populează cu pește și le exploatează (pescuit). Specii de pește: crap, caras, somn, „chinez”.

Peștele este scos din apă cu ajutorul năvoadelor și este comercializat atât în județul Botoșani cât și în afara județului.

## **PRODUȚIA AGRICOLĂ**

La nivelul comunei Sulița există o filială a Agenției de Plăți și Intervenții în Agricultură Botoșani.

**Agenția de Plăți și Intervenție pentru Agricultură (APIA)** funcționează în subordinea Ministerului Agriculturii și Dezvoltării Rurale în baza Legii 1/2004 cu modificările și completările ulterioare. Instituția are următoarea organizare: aparat central, 42 de centre județene și 210 centre locale.

Începând cu 1 ianuarie 2007, APIA derulează fondurile europene pentru implementarea măsurilor de sprijin finanțate din Fondul European pentru Garantare în Agricultură (FEGA).

Subvențiile se acordă sub formă de plăți directe la hectar gestionate de Sistemul Integrat de Administrare și Control (IACS) și în cadrul măsurilor de piață pentru implementarea mecanismelor comerciale conform Politicii Agricole Comune (PAC). Astfel, Agenția de Plăți și Intervenție pentru Agricultură administrează sistemul de certificate de export-import și garanții pentru importul și exportul produselor agricole, elaborează și implementează procedurile privind aplicarea sistemului de intervenție pentru produsele agricole.

## **Atribuțiile APIA:**

- ⊗ Asigură derularea operațiunilor financiare legate de gestionarea fondurilor alocate;
- ⊗ Asigură verificarea cererilor de plată primite de la beneficiari;
- ⊗ Autorizează plata către beneficiari în urma verificării cererilor de plată sau îi înștiințează pe aceștia cu privire la eventualele nereguli sesizate, în vederea soluționării acestora;
- ⊗ Execută plățile autorizate către beneficiari;
- ⊗ Ține contabilitatea plăților efectuate;
- ⊗ Urmărește încadrarea în fondurile alocate pentru activitățile prevăzute mai sus;
- ⊗ Asigură îndeplinirea cerințelor cu privire la informarea publică privind activitățile desfășurate;
- ⊗ Asigură desfășurarea în bune condiții a activităților economice, administrative, contabile, de personal și audit ale Agenției;
- ⊗ Colaborează pentru îndeplinirea atribuțiilor specifice cu organele administrației publice centrale și locale;
- ⊗ Pregătește și implementează prevederile privind mecanismele comerciale;
- ⊗ Administrează sistemul de certificate de export-import și garanții pentru importul și exportul produselor agricole
- ⊗ Elaborează și implementează procedurile privind aplicarea sistemului de intervenție pentru produsele agricole;
- ⊗ Este autoritatea publică responsabilă cu implementarea Sistemului Integrat de Administrare și Control;
- ⊗ Asigură managementul cotelor de producție de zahăr și izoglucoză și gestionează contribuțiile aferente acestor cote;
- ⊗ Elaborează manuale de proceduri și metodologii în vederea implementării corespunzătoare a atribuțiilor care îi revin;
- ⊗ Implementează și administrează restituțiile la export și sistemul de garanții aferente restituțiilor;
- ⊗ Furnizează toate informațiile solicitate de Organismul coordonator al agențiilor de plăți pentru agricultură, dezvoltare rurală și pescuit.

Deși comuna dispune de 3.655 ha teren arabil, structura culturilor de câmp nu este corespunzătoare unei rotații normale a culturilor agricole.

Ținând cont de necesitatea valorificării corespunzătoare a acestei resurse funciare, pe viitor se impune corijarea structurii asolamentelor și a unei agriculturi superintensive specifice zonei. Se pot menționa câteva direcții:

- echilibrarea ponderii culturilor cerealiere;
- creșterea ponderii culturilor tehnice și legumelor în câmp și în spații protejate ;

- creșterea suprafețelor de plante furajere, îndeosebi a leguminoaselor perene.
- comasarea terenului pentru eficientizare

## **PRELUAREA ȘI PRELUCRAREA PRODUCȚIEI AGRICOLE**

În comună sunt trei puncte de colectare a laptelui, câte unul în fiecare sat, colectarea făcându-se pentru SC FIVE CONTINENTS GROUP SRL din comuna Răchiți.

În Sulița există următoarele capacități de prelucrare a producției agricole:

- 1 unități de panificație;
- 2 unitate de preluare a laptelui;
- 2 mori de porumb;
- 1 abator;
- 3 prese de ulei;
- 1 darac;
- 1 fermă piscicolă;

### **Obiective specifice:**

- ⊗ amenajarea unei piețe agroalimentare acoperite pentru desfacerea producției agricole locale – proiect în valoare de 500.000 euro,
- ⊗ amenajarea unor puncte de prelucrare și comercializare a producției agricole
- ⊗ amenajare unui obor în comuna Sulița

## **PERSPECTIVA DEZVOLTĂRII AGRICULTURII ÎN COMUNA SULIȚA**

Deși redusă ca pondere, agricultura comunei Sulița se va dezvolta având ca obiectiv următoarele coordonate:

- ridicarea performanței productive și economice a producției agricole;
- dezvoltarea procesării producției agroalimentare;
- creșterea rolului instituțional de coordonare zonală a agriculturii comunei;
- sprijinirea inițiativei unei firme private de a înființa un abator autorizat.

Dezvoltarea economiei mediului vizează conturarea unui concept de dezvoltare durabilă, în care agricultura în zonele urbane să cedeze treptat în favoarea unor activități de îmbunătățire a calității mediului din care amintim:

- combaterea eroziunii solului;
- creșterea spațiilor verzi controlate;
- înființarea unor plantații forestiere melifere;
- regularizări de ape și asanarea unor cursuri poluate.

Dezvoltarea integrată urban-rural, cu interferențe între mediul citadin și mediul natural, constituie pivotul dezvoltării viitoare a comunei Sulița.

**Alte domenii de activitate** care se regăsesc pe raza comunei Sulița: construcții, unități financiar–bancare, transport și comunicații (Romtelecom, Poștă, Unități comerciale și de alimentație publică, Instituții publice, Învățământ).

Activitatea societăților comerciale cu răspundere limitată și a asociațiilor familiale, precum și cea sezonieră ocupă un procent important din forța de muncă locală.

Problemele cu care agenții economici din oraș s-au confruntat în anul 2006 pot fi clasificate în trei mari categorii și anume: de ordin legislativ, bancar și diverse.

*Probleme de ordin legislativ:*

- a lipsit consultarea reprezentanților mediului de afaceri în procesul de elaborare a actelor normative care afectează activitatea economică;
- măsurile prevăzute în actele normative nu au fost argumentate suficient;
- nu s-a urmărit îndeaproape aplicarea prevederilor actelor normative, fapt care a condus la apariția unor reglementări suplimentare care sunt contradictorii cu cele pe care le completează;
- Codul muncii are un caracter social și electoral deoarece angajatorii au prea puține drepturi comparativ cu obligațiile față de angajați.

*Probleme de ordin bancar:*

- nivelul ridicat al dobânzilor la credite, comisioanelor și a garanțiilor;
- birocrația excesivă la accesarea unui credit;
- lipsa de garanții pentru firmele care se află la început de activitate.

*Probleme diverse:*

- creșterea exagerată a prețurilor la produsele de monopol – respectiv la utilități (energie, apă și gaz);
- blocajul financiar;
- corupția;
- lipsa sau limitarea posibilităților de asigurare a unor facilități pentru agenții economici – exemplu: reducerea cu până la 50% a impozitelor și taxelor pentru investiții străine de peste 1.000.000 euro, pentru maxim 3 ani; investitorii români nu au primit astfel de facilități;

- modul greoi de adjudecare a unor lucrări finanțate din banii publici;
- lipsa de transparență privind principalele programe și surse de finanțare;
- fiscalitatea excesivă.

## **ELEMENTE SOCIALE**

### **ADMINISTRAȚIA PUBLICĂ**

Administrația publică locală de după 1989 se află într-un continuu proces de modernizare în scopul asigurării unor servicii de calitate pentru cetățeni. Reforma administrației publice constituie una din prioritățile reformei instituționale din România și unul din elementele esențiale de modernizare și adaptare a țării, implicit și a comunei noastre în cadrul Strategiei de preaderare la Uniunea Europeană.

Reforma în administrația publică locală are în vedere mai multe obiective :

- schimbarea de fond a raportului dintre administrație și cetățean ;
- descentralizarea serviciilor și consolidarea autonomiei administrative și financiare ;
- aplicarea unor politici raționale de dezvoltare și modernizare a localităților rurale și urbane
- formarea funcționarului public profesionist.

Cadrul necesar începerii reformei în administrația publică locală a fost dat de Legea nr. 69/1991, privind administrația publică locală. În baza acestei legi s-a construit și prima administrație publică locală aleasă în mod democratic după 1989 și în comuna noastră .

Autoritățile administrației publice locale prin care se realizează autonomia locală la nivelul comunei noastre sunt : Consiliul Local ca autoritate deliberativă și Primarul ca autoritate executivă, acestea au fost alese cu ocazia scrutinului organizat în anul 1992 apoi din 4 în 4 ani.

Primarii comunei Sulița au fost începând cu anii 1996 :

- } domnul ing. Sulitanu Gheorghe ales în anul 1996
- } domnul Baciuc Ioan ales în anul 2000;
- } domnul învățător Ciubotariu Costinel ales în anul 2004.

În anul 2001 a apărut Legea nr. 215, Legea administrației publice locale care a înnunțătit cadrul legislativ și care guvernează și în prezent activitatea administrației publice locale.

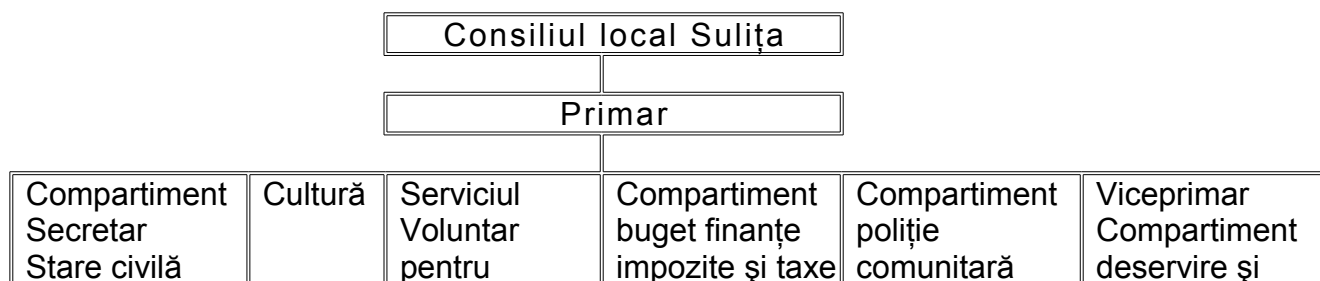
Numărul consilierilor aleși în Consiliul Local al comunei Sulița este de 13. În cadrul Consiliului Local al comunei Sulița sunt organizate 3 comisii de specialitate și anume :

1. Comisia pentru activități economico-financiare, administrarea domeniului public, urbanism, protecția mediului și turism, agricultură și gospodărie comunală, servicii și comerț;  
- 5 consilieri
2. Comisia pentru administrația publică locală, juridică și de disciplină, apărarea ordinii și liniștei publice, a drepturilor cetățenilor ;  
- 5 consilieri
3. Comisia pentru activități social-culturale, învățământ, sănătate, familie, protecția copilului, muncă și protecție socială, activități sportive și de agrement. - 3 consilieri

Hotărârile adoptate de Consiliul Local sunt duse la îndeplinire printr-o structură funcțională, cu activitate permanentă numită Primăria comunei Sulița care soluționează toate problemele urgente ale comunității locale.

Primăria este condusă de primar, viceprimar și secretar, având în alcătuire serviciile publice de specialitate, fiind structurată pe compartimente după cum urmează :

### **STRUCTURA ORGANIZATORICĂ A PRIMĂRIEI COMUNEI SULIȚA**



Autoritatea Tutelară Fond Funciar		situații de urgență	locale		întreținere
-----------------------------------	--	---------------------	--------	--	-------------

Odată cu înființarea Poliției Comunitare se observă o îmbunătățire a asigurării ordinii publice în comună;

Poliția Comunitară are următoarele atribuții:

a) asigură ordinea și liniștea publică în zonele și locurile stabilite prin planul de pază și ordine publică, previne și combate încălcarea normelor legale privind curățenia localităților și comerțul stradal, precum și alte fapte stabilite prin hotărâri ale consiliului local;

b) asigură paza obiectivelor și a bunurilor de interes public și privat stabilite de consiliul local, conform planurilor de pază și ordine publică;

c) asigură însoțirea și protecția reprezentanților primăriei ori a altor persoane cu funcții în instituțiile publice locale la executarea unor controale sau acțiuni specifice;

d) participă, după caz, la Asigurarea fluenței traficului rutier, cu ocazia efectuării unor lucrări de modernizare și reparații ale arterelor de circulație;

e) asigură supravegherea parcarilor auto, a unităților școlare, a zonelor comerciale și de agrement, a piețelor, a cimitirelor și a altor locuri stabilite prin planurile de pază și ordine publică;

f) constată contravenții și aplică sancțiuni contravenționale, conform legii, pentru încălcarea prevederilor legale referitoare la tulburarea ordinii și liniștii publice, curățenia localităților, comerțul stradal, protecția mediului înconjurător, precum și pentru faptele care afectează climatul social, stabilite prin lege, hotărâri ale consiliului local sau dispoziții ale primarului;

g) participă la Asigurarea măsurilor de ordine, cu ocazia adunărilor publice, mitingurilor, manifestărilor cultural-artistice și sportive organizate la nivel local;

h) intervine, împreună cu organele abilitate, la solicitarea cetățenilor, pentru aplanarea stărilor conflictuale, prinderea unor făptuitori, rezolvarea unor cazuri sociale, stabilirea situațiilor de fapt sesizate și rezolvarea acestora;

i) acționează, împreună cu poliția, jandarmeria, pompierii, protecția civilă și alte autorități prevăzute de lege, la activitățile de salvare și evacuare a persoanelor și bunurilor periclitate de incendii, explozii, avarii, accidente, epidemii, calamități naturale și catastrofe, precum și de limitare și înlăturare a urmărilor provocate de astfel de evenimente;

j) controlează modul de depozitare a deșeurilor menajere, industriale sau de orice fel și de respectare a igienizării zonelor periferice și a malurilor cursurilor de apă, sesizând primarul cu privire la situațiile de fapt constatate și la măsurile ce trebuie luate în vederea îmbunătățirii stării de curățenie a localității;

k) comunică, în cel mai scurt timp posibil, organelor abilitate datele cu privire la aspectele de încălcare a legii, altele decât cele stabilite în competența sa, despre care a luat la cunoștință cu ocazia îndeplinirii misiunilor specifice;

l) însoțește, în condițiile stabilite prin regulament, funcționarii primăriei la executarea unor controale și la punerea în executare a unor hotărâri ale consiliului local, asigurând protecția acestora și prevenirea oricăror acte de tulburare a ordinii publice;

m) verifică și soluționează, în limitele legii, sesizările asociațiilor de proprietari sau locatari privind savârșirea unor fapte prin care se încalcă normele legale, altele decât cele cu caracter penal;

n) sprijină Poliția Română în activitățile de depistare a persoanelor care se sustrag urmăririi sau executării pedepselor, precum și a persoanelor dispărute;

o) în localitățile de frontieră sprijină unitățile Poliției de Frontieră Române în activități de prevenire și combatere a migrației ilegale;

p) îndeplinește orice alte atribuții stabilite prin lege.

(extras din Legea 371/2004 privind înființarea, organizarea și funcționarea Poliției Comunitare)

Din anul 2008 paza și ordinea se asigură de o firmă specializată care are ca atribuții principale :asigurarea pazei bunurilor și ordinea publică în comună, urmărirea respectării normelor de protecție a mediului și siguranța circulației, etc. Pentru finanțarea acestui serviciu va fi instituită taxă specială, renunțându-se astfel la serviciile cetățenilor comunei și satelor arondate.

Serviciul Voluntar pentru Situații de Urgență este organizat ca serviciu voluntar categoria a II a. A fost înființat ca urmare a Hotărârii



nr. 5 din ianuarie 2006 în temeiul art 38 (2), 68(1) și 46 (1) din Legea 215 /2001 a administrației publice locale.

Are în componența sa un număr de 45 de membri organizați în 9 echipe specializate.

Serviciul Voluntar pentru Situații de Urgență este organizat în subordinea Consiliului Local Sulița, este condus de un șef profesionist în domeniu și are următoarea structură organizatorică:

- compartiment / specialiști pentru prevenire
- formații de intervenție – structuri specializate – care au în compunere grupe de intervenție specializate în funcție de tipurile de riscuri identificate în sectorul de competență
- dispecerat
- încăpere pentru personal
- încăpere activități administrative
- magazie pentru materiale
- atelier de reparații și întreținere

Personalul asigurat de voluntari, persoane apte de muncă, cu o condiție fizică sănătoasă, apte medical pentru activități cu o solicitare fizică și psihică crescută.

La nivel județean se urmărește informatizarea Serviciului Voluntar pentru Situații de Urgență pentru transmiterea datelor urgente.

### **Obiective specifice :**

- ⊗ Înființarea Serviciul pentru Situații de Urgență la nivelul comunei Sulița ;
- ⊗ Înființarea Compartimentului de Achiziții Publice în cadrul aparatului de specialitate al primarului ;
- ⊗ Înființarea Compartimentului specializat cu atribuții pe linie de protecție a mediului în cadrul aparatului de specialitate al primarului ;
- ⊗ Dezvoltarea capacității de intervenție pentru situații de urgență ;
- ⊗ Creșterea gradului de securitate a cetățenilor ;
- ⊗ Creșterea eficienței operaționale în cadrul administrației publice locale ;
- ⊗ Dezvoltarea de relații parteneriale cu localități din UE
- ⊗ Amenajarea centrului civic al comunei ;

## **Cadru legislativ și instituțional**

Legislația actuală care reglementează domeniul serviciilor comunitare de utilități publice definește rolul și responsabilitățile Guvernului, ale autorităților administrației publice locale și ale operatorilor cu privire la furnizarea/prestarea serviciilor comunitare de utilități publice și clarifică competențele și atribuțiile ce revin fiecărui factor implicat în realizarea acestora.

Odată cu integrarea în Uniunea Europeană, acest cadru de reglementare este în curs de revizuire și aliniere la conceptele și principiile europene privind serviciile de utilitate și interes public definite în Cartea Albă a Serviciilor Publice de Interes General, document aflat în dezbaterile membrilor Uniunii Europene.

Legislația din domeniul serviciilor comunitare de utilități publice realizează armonizarea cu aquis - ul comunitar prin:

- descentralizarea serviciilor publice și creșterea responsabilităților autorităților locale cu privire la calitatea serviciilor asigurate populației.
- extinderea sistemelor centralizate pentru serviciile de baza (alimentare cu apă, canalizare, salubritate) și creșterea gradului de acces al populației la aceste servicii
- redefinirea conceptelor și mecanismelor de protecție socială a segmentelor defavorizate ale populației și reconsiderarea raportului preț/calitate
- promovarea principiilor economiei de piață și reducerea gradului de monopol
- atragerea capitalului privat în finanțarea investițiilor din domeniul infrastructurii locale
- instituționalizarea creditului local și extinderea contribuției acestuia la finanțarea serviciilor comunitare

### **Cadrul legislativ pentru organizarea, conducerea și administrarea serviciilor comunitare de utilități publice**

- ] Hotărârea nr.246/2006 pentru aprobarea Strategiei naționale privind accelerarea dezvoltării serviciilor comunitare de utilități publice
- ] Hotărârea nr.326/2001 a serviciilor publice de gospodărie comunală
- ] Hotărârea nr.373/2002 privind organizarea funcționării Autorității Naționale de Reglementare pentru Serviciile Publice de Gospodărie Comunală - A.N.R.S.C.
- ] Ordin nr.20/2003 pentru aprobarea Metodologiei de soluționare a neînțelegerilor precontractuale privind furnizarea/prestarea serviciilor publice de gospodărie comunală

- ] Ordin nr. 140/2003 pentru aprobarea Regulamentului privind acordarea licențelor și a autorizațiilor în sectorul serviciilor publice de gospodărie comunală, condițiile de suspendare, de retragere sau de modificare a acestora.
- ] Legea nr.51/2006 serviciile comunitare de utilități publice

## 2.10 Populația și alte informații demografice

### Populația :

După ultima împărțire administrativă (cea din anul 2005), comuna Sulița s-a divizat în două comune și anume comuna Blândești și comuna Sulița. Comuna Sulița totalizează o suprafața de 6561 ha, iar cele 3 sate rămase după divizare sunt : Sulița, Dracșani și Cheleş .

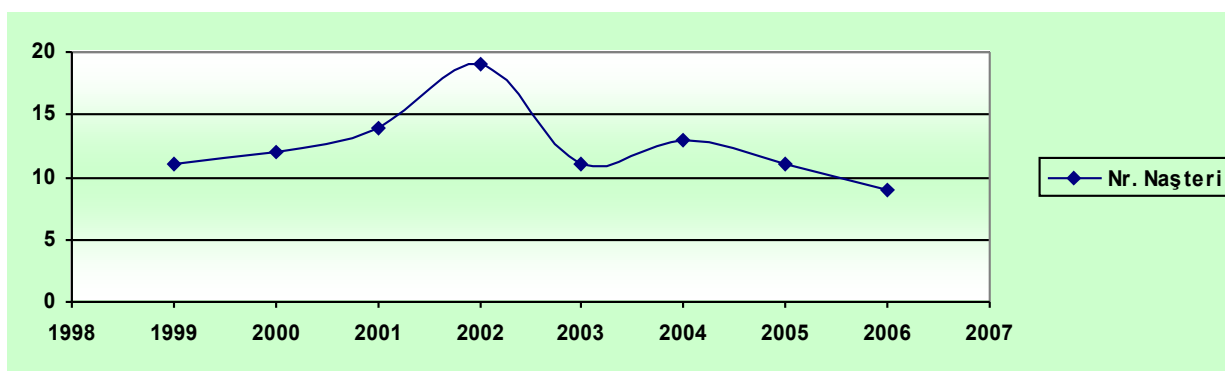
Potrivit datelor Recensământului Populației și Locuințelor din 2002, populația stabilă a comunei Sulița este de 3135 locuitori.

Numărul populației din comuna a oscilat continuu. Dinamica populației a înregistrat o scădere.

Anii de după revoluția din 1989 au fost marcați de o situație social-economică precară, fiind un factor important în scăderea natalității, dar a provocat o creștere a sporului migratoriu.

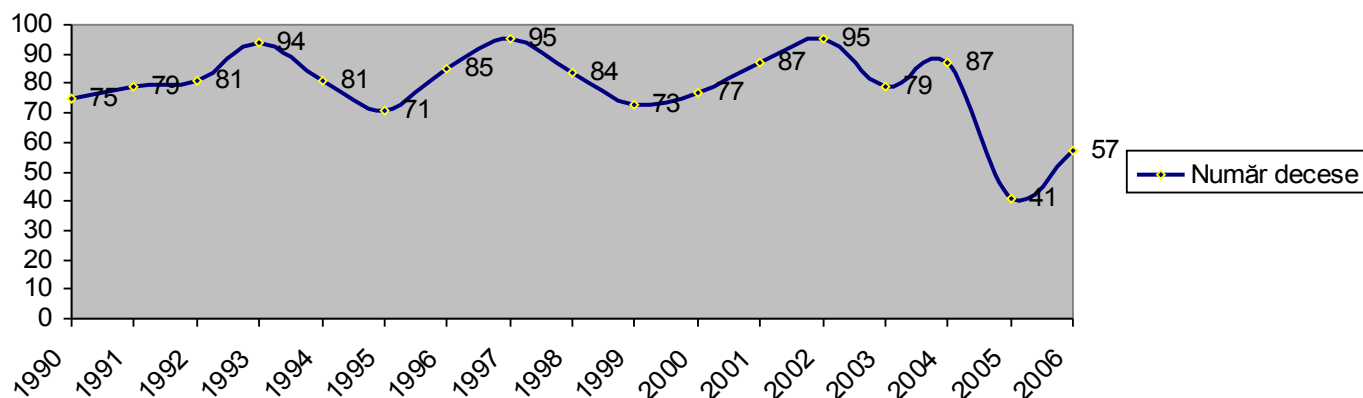
Natalitatea a înregistrat regrese importante de-a lungul timpului. După 1990 natalitatea înregistrează scăderi continue datorită situației financiare și economice a țării reflectată la micro scara la nivelul de trai relativ precar al multor familii.

Anii	1999	2000	2001	2002	2003	2004	2005	2006
Nr. nașteri	11	12	14	19	11	13	11	9



Valorile mortalității din comuna Sulița au ponderi mari în comparative cu media pe țara. Din anul 1990 mortalitatea crește continuu, atingând valori destul de mari.

Anii	1990	1991	1992	1993	1994	1995	1996	1997	1998	1999	2000
Nr.	75	79	81	94	81	71	85	95	84	73	77
Anii	2001	2002	2003	2004	2005	2006					
Nr.	87	95	79	87	41	57					



Privind numărul locuitorilor comunei Sulița, din recensămintele făcute de-a lungul timpului, poate fi concretizată în următorul tabel:

	Realizări efective 2004	Estimări 2008	Diferențe
<b>Populația totală</b>	3312	3418	+ 106
<b>* 0 – 14 ani</b>	545	577	+ 32
<b>* 14 – 55 ani</b>	1546	1581	+ 35
<b>* peste 55 ani</b>	1121	1160	+ 39

*Sursa : baza de date Primăria Sulița.*

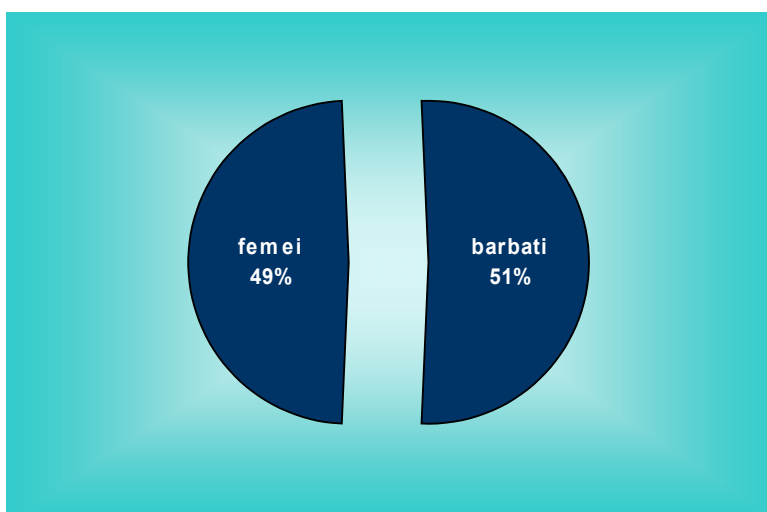
Mulți dintre cei plecați din sat și-au întemeiat familii în alte localități din țară, însă rămânând fără locuri de muncă au devenit șomeri și în ultimii ani au început să se retragă pe meleaguri natale, de unde au plecat cu ani în urmă. Aceștia su devenit din nou agricultori, sau unii din ei și-au deschis societăți comerciale sau asociații familiale.

### **Populația pe sate:**

Structura populației	Realizări efective	Estimări 2008	Diferențe față de 2004
----------------------	--------------------	---------------	------------------------

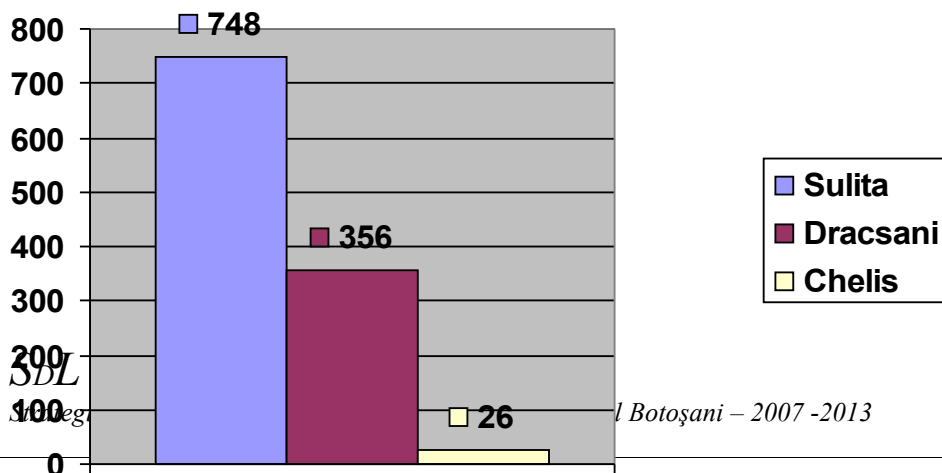
	2004		
Din totalul populației			
• masculină	1546	1606	+62
• feminină	1666	1710	+44
Populația pe sate			
• Sulița	1290	1344	+54
• Dracșani	1623	1650	+27
• Cheleş	399	424	+25

Sursa : baza de date Primăria Sulița.



**Locuințe existente:** 1.128  
 Sulița : 748  
 Dracșani : 356  
 Cheleş : 26

### Număr locuințe



### **Populația după religie :**

Majoritatea populației din comuna noastră este de religie creștin ortodoxă.

### **Populația după ocupație**

Total populație ocupată: 1465

Salariați din care : 197

\* muncitori: 103

Asistent pers.cu handicap : 15

Beneficiari de ajutor social : 40

### **Populația după educație :**

Populație școlară pe întreaga comună : 324, structurată astfel:

Satul Sulița – 242

Satul Dracșani – 82

*Principalii indicatori sociali (la sfârșitul anului 2004)*

Învățământ total	_____
------------------	-------

Unități	2
Copii în grădinițe	140
Elevi	433
Personal didactic	37

### **Școli:**

Situația unităților de învățământ în comuna Sulița este următoarea:

- 3 școli
- 2 grădinițe

### ***Situația elevilor pe cicluri de învățământ în comuna Sulița***

	Sulița	Dracsani	Cheles
Preșcolari	53	65	18
Învățământ primar	93	72	-
Învățământ secundar	102	98	-
SAM	115	-	-

## **ȘCOALA DE ARTE ȘI MESERII SULIȚA**

### **Lista laboratoarelor și a cabinetelor școlare :**

Fizică	laborator
Chimie	laborator
Biologie	cabinet
Istorie	cabinet
Limba și literatura română	cabinet
Matematică	cabinet

### **Lista atelierelor școlii :**

mecanic

### **Dotări**

- Număr săli de clasă: 13
- Număr de cărți: -
- Număr de calculatoare: -
- Număr de periferice:
  - ♣ imprimante: 2



- ♣ scanere: 1
- ♣ copiatoare: 1
- Număr de echipamente audio-vizuale (video-proiector, video-recorder, TV, sisteme audio): 1

**Numărul de corpuri de clădire: 4**

**Lista corpurilor de clădire:**

Denumire	Tip	Anul construirii	Ultima restaurare	Funcțional
ȘCOALA DE ARTE ȘI MESERII SULIȚA	Școală	1973	1986	Da
ȘCOALA DE ARTE ȘI MESERII SULIȚA-CORP B	Școală	1880	-	Da
ȘCOALA DE ARTE ȘI MESERII SULIȚA -CORP C	Școală	2006	-	Da
ȘCOALA DE ARTE ȘI MESERII SULIȚA-CORP D	Școală	1875	1967	Nu

**Lista unităților subordonate**

Nr.	Denumire	Fel unitate	Tip unitate
		Forma de învățământ	Limba de predare
1	<b>ȘCOALA CU CLASELE I-VIII NR. 1 DRACSANI</b>	Structura Invățământ	Școala cu clasele I-VIII
		Învățământ de zi	Limba română
2	<b>GRADINITA CU PROGRAM NORMAL SULITA</b>	Structura Invățământ	Gradiniță cu program normal
		Învățământ de zi	Limba română
3	<b>GRADINITA CU PROGRAM NORMAL NR 1 DRACSANI</b>		

Structura învățământ	Grădiniță cu program normal
----------------------	-----------------------------

Învățământ de zi	Limba română
------------------	--------------

#### 4 GRADINITA CU PROGRAM NORMAL NR.2 DRACSANI

Structura învățământ	Grădiniță cu program normal
----------------------	-----------------------------

Învățământ de zi	Limba română
------------------	--------------

#### 5 GRADINITA CU PROGRAM NORMAL CHELEȘ SULITA

Structura învățământ	Grădiniță cu program normal
----------------------	-----------------------------

Învățământ de zi	Limba română
------------------	--------------

Avem un număr de 37 cadre didactice din care calificate 32.

La nivelul comunei avem proiecte implementate sau în curs "Un elev european" - proiect în lucru.

La nivel de dotare există laboratoare de fizică-chimie, matematică, științele naturii și informatică dar dotarea e minimă . S-ar impune realizarea de proiecte de finanțare în vederea dotării corespunzătoare și modernizării. Școala este conectată la internet, are centrală termică pe combustibil solid, alimentare cu apă . Școala de arte și meserii are ateliere la care de asemenea dotările sunt la nivel minim. Se impune realizarea de proiecte pentru asigurarea unor dotări corespunzătoare.

Sunt în curs de desfășurare procedurile de achiziții publice pentru selectarea executantului de lucrări pentru un Campus școlar în Sulita .

### Obiective specifice

- ⊗ Modernizarea și îmbunătățirea bazei tehnico-materiale a serviciilor sociale existente
- ⊗ Dezvoltare de noi servicii sociale
- ⊗ Promovarea valorilor culturale autohtone
- ⊗ Diversificarea actului cultural
- ⊗ Reabilitare cămin cultural sat Sulița – 500.000 euro
- ⊗ Creșterea participării și implicării ONG-urilor în procesul decizional privind dezvoltarea socio-economică a comunei Sulița
- ⊗ Crearea cadrului adecvat desfășurării acțiunilor de voluntariat
- ⊗ Organizarea de către Primăria comunei a licitației de proiecte

- ⊗ Dezvoltarea infrastructurii și creșterea calității serviciilor de sănătate
- ⊗ Revitalizarea și înființarea de noi baze sportive pentru sportul de sănătate și agrement
- ⊗ Cuprinderea tuturor copiilor în învățământul preșcolar
- ⊗ Reabilitarea, modernizarea și dotarea unităților de învățământ
- ⊗ Înființarea unui campus pentru școala de arte și meserii având ca obiective:
  - ♣ Școala cu patru săli de clasă;
  - ♣ Sală de sport;
  - ♣ Atelier de școală;
  - ♣ Internat cu 100 de locuri;
  - ♣ Cantină;
  - ♣ Garsoniere pentru profesori.

## 2.11. Forța de muncă și capital uman

Agenți economici (societăți comerciale, AF și PF) sunt în număr de aproximativ 30. Desfășoară activități de comerț, alimentație publică, servicii medicale, morărit - panificație, agricultură, piscicultură, transport, construcții.

**Capitalul uman** al comunei Sulița reiese din informațiile privind nivelul de pregătire, calificare și în general, oferta forței de muncă locală, se regăsesc în rezultatele recensământului populației și locuințelor din anul 2002.

În ceea ce privește capitalul uman local din Sulița putem spune în termeni generali că acesta este caracterizat de:

- numărul persoanelor absolvente de studii superioare și preuniversitare
- numărul cadrelor didactice din învățământul preuniversitar – cea mai înalta treaptă de pregătire existentă local – care intervin activ în pregătirea forței de muncă locală, în motivarea continuării studiilor.

Totalul populației ocupată din comuna Sulița este de 1465. Sunt înregistrați în situațiile Consiliului Local 197 salariați din care 103 muncitori.

## Șomajul

Rata șomajului – este un indicator social care caracterizează gradul de neocupare al forței de muncă.

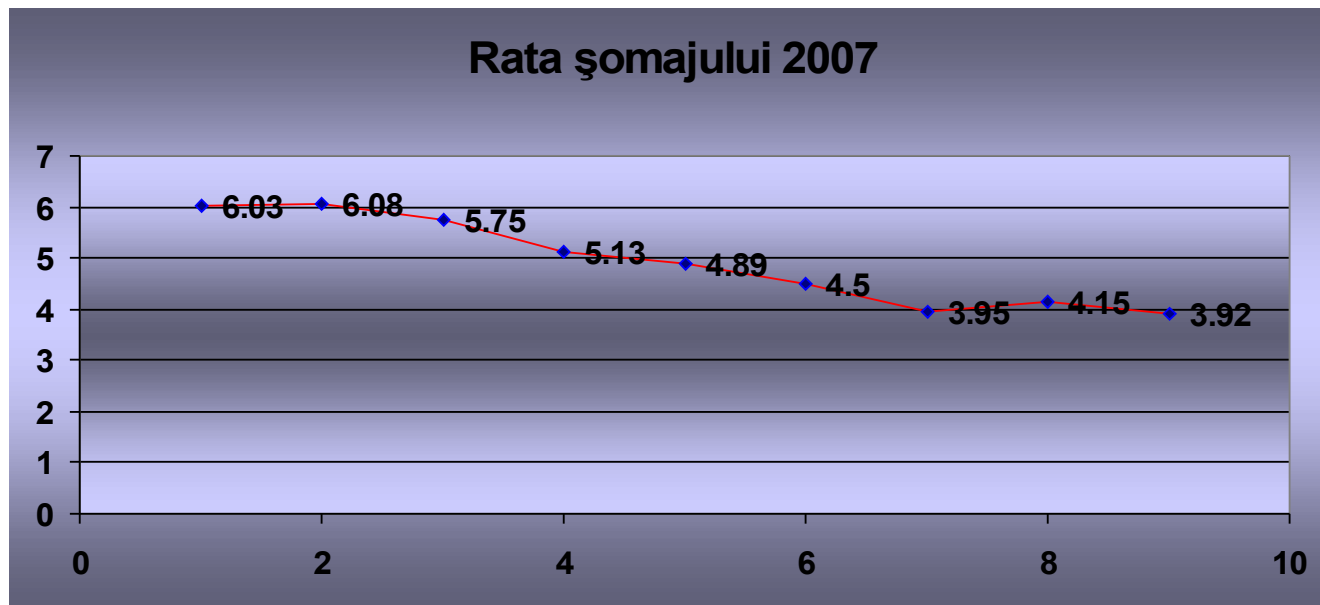
Datorită deselor restructurări ale industriei naționale și locale comuna Sulița a avut parte de creșteri substanțiale ale procentului de șomeri în intervalul 1994-2000. Acestea s-au datorat :

- Pieței muncii în formare
- Utilizare ineficientă a forței de muncă

- Descrescerea productivității muncii și reducerii salariilor reale
- O mare parte a populației apte de muncă nu e prezentă pe piața muncii

Începând cu anul 2000 se constată o ușoară creștere a populației ocupate. Această tendință se manifestă datorită faptului că activitatea productivă în județ are tendințe crescătoare și în același timp investițiile în dezvoltare au crescut considerabil.

La nivelul județului Botoșani rata medie a șomajului în perioada ianuarie – noiembrie 2007 a fost de 4,93.



## 2.12 SĂNĂTATEA

În prezent, aproape 40% din totalul deceselor care se înregistrează în România sunt produse de boli legate de stres, deci de boli evitabile sau care pot fi amânate prin modificări în stilul de viață al populației.

Dintre grupurile cele mai vulnerabile la acțiunea componentelor negative ale stilului de viață, dar care în același timp mai pot să-și ajusteze comportamentele spre cele favorabile sănătății, fac parte copiii și tinerii. Tinerii sunt afectați de o serie de rezultate negative ale modului de viață specific societății moderne, printre care rata mare de accidente (ponderea accidentelor rutiere), toxicomaniile, maladiile sexuale transmisibile (printre care și SIDA), comportamentele violente, criminalitatea, sarcina la vârsta adolescenței, sinuciderile etc.

Ca o apreciere generală, se poate spune că stilul de viață actual al tinerilor din Sulița este unul dominat de divertisment pasiv și vizual, puțin orientat spre comunitate și mediu și fără a acorda importanță influenței asupra sănătății.

În Sulița funcționează în prezent o Unitate Medicală de Asistență Socială, un Dispensar Uman, două cabinete medicale individuale, o farmacie umană și două farmacii veterinare, un cabinet stomatologic și o circumscripție veterinară.

Principalii indicatori sociali (la sfârșitul anului 2004)	Date absolute
Ocrotirea sănătății total	
• spitale	2
• medici	4
• personal sanitar mediu	32
• paturi în unități de asistență medicală	40

*Sursa : baza de date Primăria Sulița.*

Unitatea Medicală de Asistență Socială Sulița, transformată în unitate medico-socială în anul 2003 până când a ființat ca secție exterioară a Spitalului Mavromati. Are în dotare 40 de paturi care sunt în permanență ocupate, solicitări fiind în permanență.

Bolnavii internați aici sunt din Sulița și din comunele limitrofe (Stăuceni, Gorbănești, Blândești, Lunca, etc.). Internarea se face după o evaluare prealabilă, și la recomandarea unui medic de la o unitate medicală cu paturi (spital). În mare parte pacienții sunt persoane singure, cu venituri mici, bătrâni, care nu au posibilitatea de a se întreține singuri.

Finanțarea Unității Medicale de Asistență Socială se face la Consiliul Județean Botoșani

Condițiile sunt bune, pacienții au asigurată masa, au televizor în fiecare salon, au acces la telefon, radio, desfășoară diferite activități, în special pacientele croșetează, împletesc, fac goblenuri .

Unitatea medico-socială Sulița găzduiește 39 de bolnavi îngrijiți de 36 de persoane (cadre medicale și personal auxiliar)

Serviciile oferite de Unitatea medico-socială Sulița sunt următoarele:

- **gazduire temporară**

loc.Sulița, jud.Botoșani -

Accreditat de la: **14.09.2006** până la: **14.09.2006**

**Beneficiari:** Adulți , Persoane varstnice

**Tipuri de situații:**

Boală cronică

Izolare socială

Alte situații de dificultate

**Tipuri de locații:**

Spitale și centre medicale

**Tipuri de servicii oferite:**

Reintegrare Familie

Reintegrare Comunitate

Servicii de asigurare a hranei și suplimentelor nutritive -  
prepararea, servirea și distribuirea hranei cu:

\* asistent medical

\* asistent social

\* infirmieră

\* personal administrativ

- **asistență medicală și îngrijire**

loc.Sulița, jud.Botoșani -

Accreditat de la: **14.09.2006** pana la: **14.09.2009**

**Beneficiari:** Adulți , Persoane vârstnice

**Tipuri de situații:**

Boală cronică

Izolare socială

Alte situații de dificultate

**Tipuri de locații:**

Spitale și centre medicale

**Tipuri de servicii oferite:**

Servicii de ingrijire social- medicală de natură medicală

Servicii de recuperare și reabilitare

Ergoterapie sau terapie ocupatională cu:

- \* asistent medical
- \* asistent social
- \* infirmieră
- \* medic medicină generală/medic specialist
- \* personal administrativ

- **suport emotional**

loc.Sulița, jud.Botoșani -

Accreditat de la: **14.09.2006** pana la: **14.09.2009**

**Beneficiari:** Adulți , Persoane vârstnice

**Tipuri de situații:**

- Boală cronică
- Izolare socială
- Alte situații de dificultate

**Tipuri de locații:**

Spitale și centre medicale cu:

- \* asistent medical
- \* asistent social
- \* infirmieră
- \* medic medicină generală/medic specialist
- \* personal administrativ

### **Obiective specifice :**

- ⊗ Îmbunătățirea dotărilor materiale și umane prin intermediul cărora se asigură actul medical în Sulița ;
- ⊗ Atragerea de medici de specialitate pentru îmbunătățirea actului medical prin oferirea de facilități;
- ⊗ Achiziționarea unei mașini salvare;
- ⊗ Creșterea calității serviciilor medicale oferite cetățenilor.

## **2.13. SERVICII SOCIALE**

### **Servicii sociale asigurate de către Consiliul Local Sulița :**

1. Asistenți personali pentru persoanele cu handicap grav – 18 persoane
2. Ajutor social conform Legii 416/2001 – 43 persoane
3. Persoane încadrate în muncă conform Legii 76/2002 - 5 persoane

### **Asistența socială**

În România , după 1990 s-au înregistrat fenomene sociale de mare amploare care caracterizează perioada de tranziție, amintind în

acest context sărăcia accentuată care afectează cel puțin o treime din populație, mai ales femei, bătrâni, copii (aceștia reprezintă cel mai vulnerabil sector din punct de vedere social), creșterea ratei infraționalității concomitent cu sporirea dezorganizării sociale (care transformă insecuritatea într-un mod de viață), scăderea natalității, creșterea mortalității, opțiunea de emigrare a unei părți din populație, scăderea încrederii omului de rând în instituții.

La nivelul comunei Sulița se regăsește un mare “grup de risc” format din persoane extreme de vulnerabile, cu probleme grave de sănătate și cu o situație economică extremă de precară: veniturile – în cel mai bun caz acoperă strictul necesar, sunt privați de hrană des sau foarte des și locuiesc în gospodării apreciate ca sărace sau foarte sărace.

Pentru ca comuna Sulița să se poată dezvolta atât din punct de vedere economic, cât și social, se impune a fi elaborată o strategie pe termen lung și urmărirea realizării ei.

### *Persoane cu dizabilități*

Asistența socială a persoanelor cu dizabilități constituie o componentă fundamentală a asistenței generale acordate acestor persoane, iar din punct de vedere al eficienței intervenției ea trebuie corelată cu intervenția psihologică, pedagogică, medicală, etc., la nivelul unei echipe interdisciplinare,

Obiectivul central este axat pe intervenția în scop instructiv-educativ și de recuperare a persoanelor cu diferite tipuri de deficiențe sau aflate în incapacitate de acțiune, considerându-se ca trăsătură comună a acestora dezechilibrul sau chiar suspendarea totală a raporturilor individ-societate.

Pe plan mondial se constată în prezent un interes sporit al organismelor și instituțiilor de decizie pentru asigurarea unor condiții și a unor șanse egale pentru persoanele cu dizabilități. În acest scop ONU a elaborat un set de reguli și proceduri care prevăd asigurarea pentru persoanele cu dizabilități a acelorași drepturi și obligații ca și pentru persoanele normale.

În stânsă legătură cu noua politică internațională și cu noile tendințe mondiale, țara noastră a început un proces de transformări radicale ale sistemului de protecție și educație în spiritul egalității șanselor pentru copii, tineri și adulți cu deficiențe sau incapacități.

Dintre principalele acte normative care protejează această categorie de persoane amintim : OUG nr. 102/1999 privind protecția socială și încadrarea în muncă a persoanelor cu handicap, OUG 170/1999 privind acordarea în mod gratuit a asistenței medicale, medicamentelor și protezelor pentru unele categorii de persoane stabilite prin legi speciale, Legea nr. 239/2003 pentru aprobarea OUG nr. 14/2003 privind înființarea, organizarea și funcționarea Asociației



Naționale a Persoanelor cu Handicap și Legea nr. 48/2002 pentru aprobarea OUG nr. 137/2000.

În domeniul protecției persoanelor cu handicap Serviciul Public de Asistență Socială întocmește dosarele pentru acordarea indemnizației de persoană cu handicap pentru gradul de handicap grav (Legea 519/2002 privind aprobarea, completarea și modificarea OUG nr. 102/1999) și acordă legitimațiile de transport gratuit pentru persoanele cu handicap (Ordinul 290/609/2003 privind aprobarea normelor metodologice privind modalitatea de acordare a gratuității transportului urban cu mijloace de transport în comun).

La nivelul comunei Sulița, unul dintre serviciile asigurate de Consiliul Local Sulița sunt asistenții personali pentru persoanele cu handicap grav.

### *Familia aflată în dificultate*

Începând cu sfârșitul anului 1990, numărul șomerilor din România a înregistrat o creștere galopantă, rata șomerilor fiind într-o continuă creștere și datorită faptului că în aceasta perioadă s-au restructurat o serie de întreprinderi care, schimbându-și tehnologia de lucru au trecut în șomaj un număr însemnat de persoane.

Concomitent cu creșterea ratei șomajului s-a creat un grup larg de persoane vulnerabile din punct de vedere social și implicit a determinat o dezvoltare a sectorului asistenței sociale specializat în acordarea serviciilor și prestațiilor pentru acest grup, aspect care generează o puternică accentuare a dependenței sociale.

În comuna noastră după decembrie 1989, când fenomenul disponibilizărilor colective a luat amploare s-a creat o rată a șomajului explozivă care în momentul de față a ajuns la aproximativ 36,5% din rândul populației comunei. În aceste condiții, starea economică a populației per ansamblu este precară, la un nivel sub mediu, aspect relevat de numărul crescut de solicitări către Serviciul Public de Asistență Socială pentru acordarea unor prestații sociale precum venitul minim garantat (reglementat de Legea nr. 416/2001 privind acordare venitului minim garantat).

O categorie aparte în cadrul grupului mare de persoane afectate de fenomenul lipsei locurilor de muncă și implicit de nivelul scăzut de trai, sunt femeile. Stâns legat de fenomenul expus anterior se conturează îngrijorător un alt fenomen care, prin lărga lui răspândire și gravitatea efectelor, afectează nu doar familia ci și societatea per ansamblu. Perioada de tranziție aduce dificultăți economice, asociate unui grad ridicat de dezorganizare socială, în contextul cărora se accentuează violența.

În cadrul cauzelor sociale care reprezintă un puternic catalizator în violența domestică se numără și șomajul, ca o formă de disfuncție socială datorată tranziției sociale existente încă în România cu

repercursiuni la nivel individual și implicit familial, afectând starea, și așa precară, a bugetului familiei.

### **Obiective specifice :**

- ⊗ Asigurarea unei asistențe sociale active adresată grupurilor defavorizate;
- ⊗ Acordarea unor facilități la plata impozitelor și taxelor locale pentru persoanele vârstnice cu venituri mai mici decât salariul minim pe economie;
- ⊗ Reducerea gradului de risc pentru copiii aflați în dificultate
- ⊗ Combaterea excluziunii sociale – integrarea socială a populației de etnie romă;
- ⊗ Reducerea gradului de dependență pentru familiile aflate în dificultate – realizarea de campanii în vederea combaterii violenței domestice, facilitarea investitorilor în vederea creării de noi locuri de muncă;
- ⊗ Crearea unui continuum de servicii sociale locale individualizate, centrate pe nevoile clienților
- ⊗ Diminuarea dezechilibrelor locale existente, limitarea sărăciei extreme, absorbția treptată sărăciei persoanelor active și a celor care și-au încheiat ciclul vieții active (pensionarii).
- ⊗ Limitarea situațiilor de abuz, violență și exploatare.
- ⊗ Promovarea unei societăți incluzive, reducerea riscului de marginalizare socială prin identificarea, evaluarea și acordarea sprijinului necesar celor aflați în dificultate

## **2.14. Cultura, cultele și petrecerea timpului liber**

Activitatea cultural artistică, educativă la nivelul Comunei Sulița, începând din anul 1990 a fost marcată de factorul economic, de activitatea agenților economici din localitate.

Comparativ cu ceea ce a fost înainte de 1990 a fost un regres.

Pe lângă preocuparea permanentă a administrației locale pentru dezvoltarea turismului se remarcă și capacitatea de a încheia parteneriate cu alte instituții și organizații, prin care organizează evenimente majore ce devin o tradiție și care reprezintă o sursă sigură de atragere a turiștilor.

### **Petrecerea timpului liber**

Casa de Cultură este centrul în jurul căruia se desfășoară majoritatea activităților culturale din comună: competiții, spectacole folclorice, vernisaje, etc

Cu sprijinul autorităților publice locale: Consiliul Județean Botoșani; Direcția Județeană pentru Cultură, Culte și Patrimoniul

Cultural Național Botoșani, Direcția Județeană pentru Sport și a societăților cu capital privat SC PISCICOLA sa Botoșani , și alte societăți comerciale se organizează în luna august la Sulița „Festivalul Crapului” .

În satul Sulița funcționează o bibliotecă comunală cu un program zilnic între orele 8-16. A fost înființată în anul 1965, de atunci având loc trei schimbări ale sediului. În momentul actual aceasta funcționează într-o cameră a unei școli vechi. În prezent sunt înscriși peste 850 de cititori, predominând tinerii și școlarii. Zestrea bibliotecii este de aproximativ 12.850 de volume cuprinzând cărți și reviste. În incintă este amenajată sală pentru lectură și expoziție de carte în funcție de evenimentele din cursul anului.

### **Aspecte culturale și tradiții din cadrul comunei Sulița:**

Obiceiurile de iarna specifice comunei noastre sunt prezentate în fiecare an la toate festivitățile organizate de către diferite instituții (Consiliul Local al comunei Sulița, Consiliul Județean Botoșani). În cadrul acestor festivități și a tuturor evenimentelor organizate în cadrul comunei noastre nu poate să lipsească Fanfara din satul Dracșani.

Un alt aspect cultural al comunei noastre sunt spectacolele organizate de elevii și cadrele didactice din școli cu ocazia deschiderii și închiderii anului școlar, și cu alte ocazii (8 martie, Crăciun, ș.a.)

În comuna Sulița există următoarele **parohii**:

- din Dracsani Biserica Sf. Arhangheli Mihail și Gavril
- Cheles Biserica Sf. Ioachim și Ana din satul
- Biserica Sf. Nicolae din Sulița
- Biserica Sf. Gheorghe din satul Sulița

### **OBIECTIVE SPECIFICE:**

- ⊗ Reabilitarea Căminului Cultural sat Sulița, proiect în valoare de 500.000 euro;
- ⊗ Dezvoltarea rețelei de trafic interregional și european, rezolvarea disfuncționalităților în circulația rutieră și a stării arterelor de circulație, particularizarea circulației (poduri, piste de bicicliști);
- ⊗ Reconsiderarea aspectului general al comunei/remodelarea și reabilitarea fondului construit existent și a spațiilor publice;
- ⊗ Manifestări și evenimente culturale valorificând cadrul istoric;
- ⊗ Perpetuarea tradiției multiculturale și multiconfesionale a zonei;

- ⊗ Extinderea, creșterea și particularizarea prestărilor de servicii aferente turismului; prezentarea ofertei turistice conținând informații turistice și culturale;
- ⊗ Promovarea meșteșugurilor și meseriilor tradiționale, precum și integrarea acestora în conceptul turistic general;
- ⊗ Sensibilizarea populației pentru valoarea, frumusețea și potențialul comunei istorice.

## **2.15. SOCIETATEA CIVILĂ**

Societatea civilă este reprezentată de instituțiile și organizațiile sociale și civice care constituie temelia unei democrații funcționale. Organizațiile societății civile se implică în luarea deciziilor privind dezvoltarea socială sau a deciziilor de interes public.

Instituții ale societății civile care funcționează în comuna Sulița :

- organizații politice;
- cluburi sociale și sportive;
- instituții culturale;
- organizații religioase;
- mișcări ecologiste

## **Capitolul III**

# **ANALIZA SWOT**

Vom încerca să stabilim punctele tari și slabe ale comunei precum și oportunitățile de azi și de mâine dar, și ce s-ar întâmpla, dacă am urmări planul de dezvoltare propus de prezenta strategie.

De la bun început trebuie spus că, fără o strategie, nu te poți nici dezvolta, nici atrage investitori și nici fonduri europene. De aceea, conducerea primăriei Sulița a înțeles pericolul și a făcut demersuri pentru realizarea acestei Strategii de Dezvoltare Locală. Ceea ce dorim noi să evidențiem, sunt concluziile, analiza informațiilor cunoscute și sinteza lor printr-o altă perspectivă, mai aplecată spre dezvoltare, spre cerințele secolului XXI, spre programe și proiecte. Analiza de față stă la baza întregii lucrări și este forma modernă de a justifica proiecte. Marea artă a acestei analize este să transformăm, ceea ce până ieri era o imposibilitate, într-o victorie, și vom încerca să facem ca tot ceea ce pentru alții părea nefolositor, să aducem pe un drum favorabil dezvoltării comunității și civilizației.

### 3.1 ANALIZA SWOT- ELEMENTE ECONOMICE

<b>PUNCTE FORTE</b>	<b>PUNCTE SLABE</b>
<ul style="list-style-type: none"> <li>- capacitatea de polarizare a dezvoltării economice în zona datorită condițiilor naturale favorabile și a facilităților existente</li> <li>- terenuri și spații disponibile pentru dezvoltări economice</li> <li>- preocuparea și deschiderea autorităților locale pentru stimularea și sprijinirea dezvoltării mediului de afaceri, posibilitatea generării de forță de muncă specializată pe domeniile care sunt necesare activităților desfășurate cu precădere în oraș</li> <li>- prelucrarea resurselor locale agricole</li> <li>- stimulenente locale și fiscalitate redusă locală, în limitele permise de Legislație</li> <li>- ospitalitatea specific românească</li> <li>- existența resurselor locale și a forței de muncă</li> </ul>	<ul style="list-style-type: none"> <li>- slaba diversificare a sectoarelor economice</li> <li>- acces limitat la finanțare a întreprinderilor locale</li> <li>- acces limitat la tehnologie înaltă și rezultate ale activităților de cercetare –dezvoltare</li> <li>- ponderea microîntreprinderilor și întreprinderilor mici cu activitate de comerț în totalul întreprinderilor</li> <li>- sectorul IT&amp;C slab reprezentat</li> <li>- parteneriatele public-privat insuficient exploatate</li> <li>- practicarea unei agriculturi de subzistență</li> <li>- lipsa cursurilor locale de management destinate micilor întreprinzători</li> <li>- slaba implicare a comunității de afaceri în problemele comunității locale</li> <li>- slaba informare a întreprinderilor asupra impactului aderării României la UE ,prin slaba pregătire în acest sens</li> <li>- lipsa unei culturi manageriale în sectorul privat</li> <li>- investiții reduse în sectorul privat pe parte de resurse umane și formare profesională</li> <li>- lipsa unui management calitativ la nivelul afacerilor mici</li> <li>- nevalorificarea oportunităților oferite de codul legislativ prin necunoașterea lui</li> </ul>
<b>OPORTUNITĂȚI</b>	<b>AMENINȚĂRI</b>
<ul style="list-style-type: none"> <li>- programe guvernamentale și europene de stimulare a dezvoltării întreprinderilor</li> </ul>	<ul style="list-style-type: none"> <li>- cadru legislativ insuficient pentru sprijinul IMM-urilor la start-up</li> </ul>

- *atragera investitorilor prin facilități locale (Asigurarea infrastructurii în zone cu mare potențial de dezvoltare)*  
- *sprijinirea dezvoltării unor firme specializate în studii de piață, consultanță financiară*  
- *îmbunătățirea politicilor locale de promovare a turismului*  
- *implicare a actorilor locali din domeniile socio-economice în rezolvarea problemelor comunității*

- *instabilitatea legislativă*  
- *continuarea procedurilor birocratice, complexe și cu durată mare în timp, etc. pentru obținerea de finanțări nerambursabile sau rambursabile*  
- *atracțiile turistice potențiale necesită investiții importante externe pentru a fi puse în valoare*  
- *lipsa schimburilor tranfrontaliere*  
- *schimbări rapide în legislația economică*  
- *lipsa unei coordonari de atragere a investițiilor străine*



### 3.2 ANALIZA SWOT ELEMENTE GENERALE

<b>PUNCTE FORTE</b>	<b>PUNCTE SLABE</b>
<ul style="list-style-type: none"> <li>- acces la surse de apă importante, atât de suprafață cât și subterane</li> <li>- caracteristică de zonă cu risc seismic redus</li> <li>- regimul proprietăților (cadastru, carte funciară)</li> <li>- disponibilitatea de terenuri în intravilan și extravilan)</li> <li>- situat la 25 km de Botoșani</li> <li>- administrația publică locală asigură fonduri și servicii pentru protecție socială</li> </ul>	<ul style="list-style-type: none"> <li>- lipsa de coordonare la nivel regional cu privire la promovarea potențialului natural, valorilor de patrimoniu istoric și cultural, terenuri de fundare dificilă</li> <li>- lipsa unei coordonări la nivel de județ cu privire la administrarea zonelor periurbane</li> <li>- lipsa unor oferte centralizată de teren care să constituie baza de consultare de către potențialii investitori privați</li> <li>- lipsa unui regulament local de urbanism care să conducă la utilizarea în condiții minime de risc a tuturor terenurilor</li> <li>- lipsa de fonduri pentru amenajare parc, iluminat ambietal, panouri informative, zone agroturistice</li> <li>-lipsa unei strategii locale/regionale de promovare a zonei</li> </ul>
<b>OPORTUNITĂȚI</b>	<b>AMENINȚĂRI</b>
<ul style="list-style-type: none"> <li>- posibilitatea de a atrage investiții de anvergură pe diverse activități (agroturism) care să contribuie la îmbunătățirea permanentă a situației comunității locale</li> <li>- expunere favorabilă utilizării resurselor regenerabile de energie-sursă eoliană</li> </ul>	<ul style="list-style-type: none"> <li>- dispariția resurselor piscicole exploatabile (pescuit excesiv și controlat)</li> <li>- degradarea continuă a terenurilor</li> <li>- posibilitatea ca localitatea Sulița să rămână fixată într-o percepție simplistă care limitează viziunea asupra dezvoltării altor ramuri economice</li> </ul>

### **3.3 ANALIZA SWOT**

#### **ECHIPAREA EDILITARA în TERITORIU**

<b>PUNCTE FORTE</b>	<b>PUNCTE SLABE</b>
<ul style="list-style-type: none"> <li>- conectarea la telefonie fixă - rata crescută de abonați</li> <li>- rețea de telecomunicații extinsă acoperind întreaga localitate</li> <li>- servicii de telefonie mobilă cu acoperire aproape integrală-reprezintă o variantă alternativă la telefonia fixă</li> <li>- servicii de curierat disponibile pentru țară și pentru străinătate</li> <li>- rețeaua de iluminat stradal acoperă 90% din suprafața comunei Sulița</li> <li>- existența în prezent a unei Unități Medicale de Asistență Socială care are în dotare 40 de paturi care sunt în permanență ocupate</li> </ul>	<ul style="list-style-type: none"> <li>- durata de viață depășită a unora dintre instalațiile sistemelor de apă, canalizare și încălzire</li> <li>- cost relativ ridicat al utilităților</li> <li>- cost ridicat al serviciilor de telecomunicații</li> <li>- lipsa unui sistem adecvat de iluminat public în zonele de expansiune ale comunei</li> </ul>
<b>OPORTUNITĂȚI</b>	<b>AMENINȚĂRI</b>
<ul style="list-style-type: none"> <li>- accesarea unor finanțări nerambursabile în vederea reabilitării și redimensionării sistemelor de utilități cât și în vederea reabilitării sistemului de iluminat</li> <li>- accesarea unor linii de finanțare pe componenta de protecție a mediului-gestionarea deșeurilor, în vederea înființării unui punct de colectare selectivă a echipamentelor electronice și electrice</li> <li>- reducerea costurilor cu energie electrică cu 10-15% prin reabilitarea sistemului de iluminat public</li> <li>- aducerea iluminatului public la standardele naționale și internaționale</li> <li>- punerea în valoare a unor obiective cu valoare turistică,</li> </ul>	<ul style="list-style-type: none"> <li>- înregistrarea unor disfuncționalități frecvente în furnizarea apei și în funcționarea rețelelor de canalizare datorită depășirii duratei maxime de viață a componentelor</li> <li>- amânări în conectarea comunei la sistemul de alimentare cu apă potabilă</li> </ul>

*istorică, sau arhitecturală  
- racordarea localității la sistemul  
de alimentare cu apă potabilă*

### **3.4 ANALIZA SWOT - INFRASTRUCTURĂ TRANSPORT ȘI ACCESIBILITATE**

<b>PUNCTE FORTE</b>	<b>PUNCTE SLABE</b>
<ul style="list-style-type: none"> <li>- disponibilitatea unor căi de acces pentru rețele de transport, circulație de persoane și mărfuri</li> <li>- acoperire teritorială bună cu rețele de transport în comun întajudețean , rural și urban</li> <li>- rețeaua stradală are o lungime de 91 km</li> </ul>	<ul style="list-style-type: none"> <li>- lipsa de corelare între rețeaua rutieră și feroviară</li> <li>- absența traseelor ocolitoare</li> <li>- lipsa unei autogări care să permită instituirea unui sistem controlat pe transportul de persoane în acest capăt de traseu</li> <li>- circulație îngreunată pe străzile înguste din interiorul comunei</li> <li>- lipsa unui plan urbanistic general actualizat și adaptat necesităților</li> <li>- lipsa fondurilor care să permită introducerea unui sistem de transport în comun format din mijloace de transport de tip ecologic</li> <li>- infrastructura de transport rutier dispune de străzi principale și de străzi secundare care nu se află în stare bună</li> </ul>
<b>OPORTUNITĂȚI</b>	<b>AMENINȚĂRI</b>
<ul style="list-style-type: none"> <li>- posibilitatea dezvoltării infrastructurii pe componenta de turism</li> <li>- menținerea unei colaborări permanente și a unei coordonări de comun acord între regiile ce administrează rețele de drumuri și de utilități în vederea sincronizării lucrărilor</li> </ul>	<ul style="list-style-type: none"> <li>- Creșterea numărului de accidente dar și a numărului de incidente infracționale constatate în anumite locuri</li> </ul>

### 3.5 ANALIZA SWOT

#### SITUAȚIA SOCIALĂ

PUNCTE FORTE	PUNCTE SLABE
<ul style="list-style-type: none"> <li>- înregistrarea unui echilibru în situațiile înregistrate la Recensământul din 2002, între numărul de bărbați și numărul de femei</li> <li>-conform datelor din 2004 s-a înregistrat o usoară creștere a populației în comparație cu statisticile ultimilor 10 ani în care s-a înregistrat o scădere a populației</li> <li>- ponderea în rândul populației e deținută de persoane relativ tinere cu vârste între 15-59 ani de unde reiese caracterul predominant al tinerilor în rândurile forței de muncă locale</li> <li>- scăderea ratei șomajului</li> <li>- creșterea interesului manifestat către formarea profesională</li> <li>- preocuparea administrației locale pentru diversificarea serviciilor sociale și asistarea corespunzătoare a persoanelor în dificultate</li> <li>- colaborarea foarte bună până în prezent între Inspectoratul Scolar Județean, Agenția Județeană pentru Ocuparea Forței de Munca , Inspectoratul de Stat Teritorial pentru Persoanele cu Handicap , Direcția de Sănătate Publică, Inspectoratul de Politie Județean</li> </ul>	<ul style="list-style-type: none"> <li>- bilanțul demografic negativ atrage atenția asupra scăderii numărului populației</li> <li>- dificultăți în menținerea în comună forței de muncă înalt calificată</li> <li>- plecarea tinerilor în alte orașe care prezintă alte oportunități de ocupare</li> <li>- oferta de instruire redusă ca varietate dar și calitativ slabă sau care nu corespunde exigențelor actuale</li> <li>- nevalorificarea necorespunzătoare a potențialului cultural, sportiv și artistic</li> <li>- lipsa de fonduri pentru restaurarea anumitor edificii și centre de cultură</li> <li>- lipsa unei strategii adecvate de atragerea unor acțiuni sportive, culturale sau artistice</li> <li>- implicare a într-o mică măsură a tinerilor la viața culturală și sportivă</li> <li>- lipsa unei bune comunicări și a unei abordări comune între Instituțiile publice și mediul de afaceri local cu privire la concentrarea unor eforturi comune în scopul atragerii unor activități sportive, culturale și artistice</li> <li>- lipsa unei baze de date privind totalitatea persoanelor aflate în dificultate (vârstnici singuri, copii fără ocrotire părintească, persoane cu handicap) care necesita îndrumare , sprijin, asistentă</li> <li>- lipsa fondurilor pentru</li> </ul>

	<p><i>construcția de locuințe sociale</i>  <i>- nivel de trai scăzut al majorității populației</i></p>
<p><b>OPORTUNITĂȚI</b></p> <ul style="list-style-type: none"> <li>- <i>accesarea unor finanțări nerambursabile care acordă sprijin proiectelor de resurse umane</i></li> <li>- <i>accesarea unor finanțări guvernamentale de sprijin pentru încadrarea persoanelor în șomaj</i></li> <li>- <i>posibilitatea dezvoltării unor proiecte de sprijin a comunității locale de romi</i></li> <li>- <i>încurajarea angajării tinerilor absolvenți de învățământ de orice tip ,programe guvernamentale de subvenționare</i></li> <li>- <i>inițiative comune de îmbunătățire a ofertei de instruire prin dezvoltarea unor parteneriate: autorități publice- Instituții de învățământ-mediul de afaceri</i></li> <li>- <i>atragera de fonduri din surse externe pentru reconversia profesională</i></li> </ul>	<p><b>AMENINȚĂRI</b></p> <ul style="list-style-type: none"> <li>- <i>deplasarea forței de munca locale în afara granițelor țării după integrarea în Uniunea Europeană</i></li> <li>- <i>Evoluția nefavorabilă a numărului de absolvenți de liceu și de studii superioare în următorii ani</i></li> <li>- <i>modificarea Legislației în domeniul protecției copilului</i></li> <li>- <i>mentalitatea șomerilor vis a vis de căutarea activă a unui loc de muncă</i></li> <li>- <i>alocarea de fonduri insuficiente pentru implementarea strategiei în decursul următorilor ani</i></li> <li>- <i>tendința persoanelor aflate în situații de risc socio-economic de a accepta și de a se mulțumi doar cu măsurile sociale pasive</i></li> <li>- <i>neimplicare a cetățenilor ca voluntari în acțiunile sociale</i></li> </ul>

# Capitolul IV

## STRATEGIA DE DEZVOLTARE LOCALĂ

## **STRATEGIA DE DEZVOLTARE LOCALĂ A COMUNEI SULIȚA**

Strategia de dezvoltare locală a comunei Sulița este, pe de o parte, un instrument de lucru pus la dispoziția tuturor factorilor interesați în progresul economico-social al localității, iar pe de altă parte, este tiparul traseului armonios pentru orizontul de timp propus până în 2013. SDL se dorește a fi un ghid de prezentare a tuturor obiectivelor de dezvoltare indicând totodată direcțiile de dezvoltare specifice, și în final detaliate în acțiuni punctuale ce se vor constitui ca viitoare proiecte ale administrației publice locale.

Utilizarea instrumentelor de consultare a comunității locale au determinat adaptarea tuturor propunerilor de acțiuni, în final, SDL fiind în consens cu aspirațiile locuitorilor comunei Sulița.

Importanța acestui aspect este dată atât de certitudinea implicării viitoare a comunității locale în implementarea SDL, cât și de posibilitatea asumării depline și conștiente a acesteia.

### **4.1 Contextul elaborării strategiei de dezvoltare locală a comunei Sulița**

Contextul internațional ales pentru trasarea strategiei de dezvoltare este definit de (1) aderarea României la Uniunea Europeană la 1 ianuarie 2007 și aplicarea modelelor europene de dezvoltare socială, economică și de mediu, și (2) opțiunea față de modelul de dezvoltare durabilă.

În ceea ce privește contextul național, s-a ținut seama de scenariile de dezvoltare propuse de strategiile de dezvoltare durabilă pe termen lung "Orizont 2025", astfel:

- **scenariu "optimist"** în domeniul social, respectiv reforme sociale bine articulate, politici active de dezvoltare socială, repunerea în drepturi, în ordinea firească, a actorilor sociali (inclusiv societatea civilă);
- prognoze de dezvoltare economică: în ipoteza că se vor aplica politici pro-active de stimulare a ocupării forței de muncă, de creștere a investițiilor și de accelerare a inovării, simulările realizate pun în evidență faptul că se pot atinge rate de creștere anuală medie a PIB-ului de peste 5%, cu condiția menținerii unei rate a investițiilor care să nu scadă sub 25% din PIB;
- necesitatea integrării politicilor de mediu în politicile economice și sociale (politici economice, politici agricole, transporturi, dezvoltare regională, mediu urban, etc.).

Analiza contextului local a condus la un set compact de informații ce se regăsesc în analizele SWOT.



## **Corelația cu strategiile naționale și regionale**

În pregătirea strategiei de dezvoltare și a planului de acțiuni care asigură implementarea obiectivelor de dezvoltare, au fost luate în considerație prevederile și prioritățile relevante ale strategiilor și planurilor regionale, sectoriale și naționale cu impact general sau direct asupra zonei Sulița. Dintre acestea, cele mai importante sunt:

- Strategia Națională de Dezvoltare Durabilă "Orizont 2025"
- Planul Național de Dezvoltare 2007 – 2013
- Cadrul Strategic Național de Referință al României pentru perioada 2007 – 2013 și programele operaționale
- Planul de Amenajare a Teritoriului Național
- Strategia de Dezvoltare a Regiunii de Dezvoltare Nord-Est 2007-2013
- Programul de Guvernare 2005-2008
- Planul Național Strategic pentru Dezvoltare Rurală 2007 – 2013
- Strategia Națională pentru egalitatea de șanse între femei și bărbați pentru perioada 2006 –2009
- Memorandumul Comun de Incluziune

## **4.2 Baza de fundamentare**

**SDL** are la bază un cadru trasat ca urmare a analizei necesităților atât constatate cât și indică te direct de către membrii comunității locale, suportului identificat în liniile strategiilor la nivel regional și național, posibilităților de finanțare identificate sau în curs de identificare.

Acest cadru indică următoarele tendințe de dezvoltare:

- exploatarea în condiții de maximă eficiență a potențialului turistic la nivelul comunei Sulița prin îmbunătățirea condițiilor necesare prestării unui act de turism de calitate (relaționare directă cu componente de infrastructură, mediu, economie, resurse umane) – **cu efect direct asupra creșterii veniturilor la bugetul local**
- creșterea moderată, dar certă, a populației - extinderea comunei către partea de nord prin apariția de zone de locuit și zone de dezvoltare economică
- Îmbunătățirea continuă a condițiilor de locuit
- extinderea și întreținerea corespunzătoare a spațiilor verzi, spațiilor deschise și zonelor de pădure prin proiecte de întreținere și peisagistic.

### **Indicatori și monitorizare**

Pentru a putea urmări dacă se ating țintele stabilite, este necesar să se măsoare dacă traseul urmat este corect, ce și cum trebuie îmbunătățit în această privință (evident că această propunere

este perfectibilă). Rezultatele monitorizării trebuie să fie publicate în raportul de monitorizare - "Starea mediului în Sulița" (anual).

Indică torii monitorizați sunt:

- Rezultate de mediu, de exemplu reducerea specifică a poluării.
- Calitatea mediului pe factori specifici.
- Gradul de conformare a grupurilor țintă.
- Eforturi pentru implementare și control.
- Gradul de introducere a tehnologiilor curate.
- Eforturi pentru reglementare.
- Eforturi financiare ale grupurilor țintă.
- Total penalități pentru neconformare, etc.

### ***Evaluare și feedback***

În cazul în care rezultatele monitorizării nu arată că traseul de atingere a țintei este cel corect, se va face analiza procesului de elaborare a planului pentru adaptarea acestuia, în funcție de situația reală astfel încât să ducă la îndeplinirea celor propuse.

## **4.3 SCENARII**

În construirea scenariilor de evoluție trebuie să ținem seama de contextul economic național, de nivelul și ritmul de creștere economică, al produsului intern brut și al altor indică tori care exprimă creșterea calității vieții. Pentru comuna Sulița elaborăm următoarele scenarii:

**A. SCENARIUL DEZVOLTĂRII RAPIDE** este un scenariu optimist și foarte puțin probabil care ar presupune dezvoltarea în oraș a unor subramuri economice cu beneficii mari, ceea ce ar genera multe locuri de muncă și ar duce la recuperarea pe termen scurt a investițiilor și la un efect multiplicativ al acestora. Acest scenariu este posibil doar în condițiile decolajului economic la nivel național prin integrarea României în Uniunea Europeană și prin dezvoltarea unor fluxuri economice avantajoase atât pe direcția importului de resurse cât și pe direcția exportului de produse.

**B. SCENARIUL DEZVOLTĂRII COMPETITIVE** este realizabil doar în condițiile accelerării schimbării la nivel instituțional și legislativ, adecvării stării sociale de sensibilizare și al utilizării tuturor resurselor. Acest scenariu presupune atragerea rapidă a unor investiții preferențiale care ar duce la creșterea competitivității economice a comunei în zonă, inclusiv sub aspect transfrontalier. În decursul dezbaterii publice a Strategiei Locale de Dezvoltare Durabilă marea majoritate a cetățenilor, specialiștii și autoritățile locale au optat pentru acest scenariu, exprimându-și opinia că comuna noastră,

atât prin rezultatele obținute până acum cât și prin potențialul uman existent, are resurse pentru a accelera procesul de schimbare și pentru a reprezenta un model național în această privință. Argumente în favoarea alegerii acestui scenariu sunt oportunitățile menționate mai sus, manifestarea consensului social cu prilejul identificării proiectelor prioritare la nivelul comunității, precum și parcurgerea primilor pași în procesul implementării unora dintre acestea.

**C. SCENARIUL DEZVOLTĂRII LENTE** deși nu este de dorit, este foarte probabil în condițiile menținerii actualelor trenduri. În comuna Sulița este pe cale să se cronicizeze starea de criză economică determinată de slaba eficiență economică și de productivitatea scăzută în sectoarele economice cu pondere în economia comunei. Întreprinderile mici și mijlocii nu pot atenua decât parțial acest șoc și nu pot prelua integral resursele umane disponibilizate, iar prin investițiile insuficiente cu capital indigen și extern nu se pot valorifica integral resursele materiale disponibile, astfel încât rezultanta este un ritm lent de dezvoltare.

**D. SCENARIUL PESIMIST** este posibil în condiții naționale și internaționale defavorabile, sau în condițiile în care pe fondul unei dezvoltări lente la nivel național, Sulița este periferizat din diverse motive subiective și obiective, astfel încât criza economică se cumulează cu efecte sociale care fac imposibilă relansarea economică.

#### **4.4 CORELAREA CU STRATEGII ȘI PROGRAME NAȚIONALE ȘI REGIONALE**

**ORDINUL nr. 948 din 16.06.2005** pentru aprobarea Documentului pentru Politici Sectoriale – Transporturi

Administratorul drumului public este obligat să asigure îmbunătățirea siguranței circulației.

Pentru aceasta:

- toate proiectele noi de infrastructură rutieră sunt evaluate independent din punctul de vedere al siguranței circulației;
- pentru toate lucrările de infrastructură rutieră se elaborează un plan de management al traficului;
- se stabilește un program anual de analiză a "punctelor periculoase" precum și măsurile necesare de remediere;
- se elaborează un set de standarde pentru calitatea semnalizării orizontale și verticale – în vederea armonizării cu standardele Uniunii Europene;
- are loc diseminarea în timp util a informațiilor către conducătorii auto cu privire la „punctele periculoase” sau drumurile închise

datorită lucrărilor de întreținere/ modernizare, a condițiilor meteorologice nefavorabile ori a calamităților naturale, după caz;

- se asigură calitatea și exigența verificărilor tehnice periodice a vehiculelor și reținerea certificatului de înmatriculare a vehiculelor care nu corespund.

## **Planul de Amenajare a Teritoriului Național Secțiunea a II-a - – APA**

- se va asigura protecția resurselor de apă împotriva epuizării , poluării și degradării lor, printr-o utilizare durabilă;
- se vor corela resursele cu cerințele de apă pentru populație, industrie, irigații și alte folosințe, precum și integrarea acestor acțiuni în amenajarea teritoriului, pe termen scurt, mediu și lung.
- stabilirea priorităților privind apa se face de către Ministerul Apelor, Pădurilor și Protecției Mediului, în corelare cu programele de interes național.

Alimentări cu apă:

- majorare capacitate de compensare, înmagazinare
- reabilitare rețea de distribuție
- extindere rețea de distribuție

Canalizări:

- extindere rețea de canalizare
- modernizare și extindere stație de epurare

## **Planurile de Management ale Bazinelor Hidrografice din România**

Extinderea, modernizarea sau realizarea de stații noi de alimentare cu apă :

- până în 2010 va fi racordată 94,5% din populație
- până în 2020, 99%.

Extinderea, modernizarea sau realizarea de stații noi de epurare a apelor uzate.

La nivel național:

- până în 2010 va fi racordată 60,8% din populație la rețeaua de canalizare și 50,5% la stațiile de epurare.
- până în 2013 - 69,1%, respectiv 60,6%
- până în 2013 – 80,2%, respectiv 76,7%

## **Programul de Guvernare 2005-2008 (obiective relevante)**

## **Mediul de afaceri**

### *Eliminarea barierelor administrative*

- reducerea procedurilor administrative privitoare la obținerea autorizațiilor, aprobărilor și avizelor

### *Politica în domeniul IMM-urilor și cooperăției*

- introducerea de stimulente economice care să încurajeze IMM pentru ca acestea să devină furnizori de servicii pentru marile întreprinderi din economia națională;

- dezvoltarea rețelei centrelor județene de consultanță și informare pentru IMM, precum și crearea unei rețele a reprezentanților teritoriale a Fondului Național de Garantare a Creditelor pentru IMM.

- stimularea înființării cooperativelor pentru valorificarea produselor agroalimentare constituite pe baza modelului Uniunii Europene;

## **Politica în domeniul educației**

### *Acces sporit și egal la educație*

- restructurarea rețelei școlare – în funcție de programele de dezvoltare locală și regională

- Asigurarea mijloacelor financiare pentru reabilitarea școlilor și asigurarea dotărilor necesare printr-un program guvernamental special;

- Asigurarea cadrului legal de organizare și finanțare a învățământului confesional, la toate profilurile și nivelurile;

– extinderea educației celei de a doua șanse, a reconversiei profesionale sistematice, precum și a educației adulților și crearea unui sistem eficient de formare continuă și de pregătire antreprenorială;

– transformarea școlilor, liceelor și universităților în centre de iradiere a științei și culturii la nivel local, regional și național.

### *Autonomie școlară și universitară*

– consacrarea legală a autonomiei școlilor și liceelor în stabilirea unei părți din curriculum, în elaborarea de programe, în angajarea de personal, în acumularea și folosirea de resurse financiare, în diferențierea veniturilor;

### *Creșterea calității educației*

- reducerea efectivului elevilor în clase la 25;

- lansarea programului învățământului solicitat de firme și companii.

## **Politica de protecție socială**

### *Ocuparea forței de muncă și șomaj*

- Repartizarea teritorială a resurselor centralizate se va face transparent, pe criterii obiective, în baza contribuțiilor locale și a nevoilor de acțiune.

- Formarea profesională: Se va organiza astfel încât să răspundă solicitărilor de pe piața muncii având ca sursă bugetul de șomaj, fiind flexibilizată pentru nevoile de pe piața locală a muncii.

### *Asistența socială*

Îmbunătățirea socio-economic al familiei

- sporirea participării active a societății civile și dezvoltarea durabilă a parteneriatului în beneficiul dezvoltării și protecției familiei.
- Programul de măsuri pentru creșterea venitului familial și a calității vieții de familie: atragerea resurselor locale pentru sporirea construirii locuințelor sociale pentru persoanele defavorizate și revizuirea capacităților existente (va fi lansată în acest sens o campanie națională de sprijin);
- Programul pentru susținerea familiei tinere: construirea de locuințe în sistemul creditelor ipotecare; organizarea serviciilor de consiliere familială în fiecare oraș, sau prin asociere de mai multe orașe sau comune;
- Programul de măsuri pentru concilierea vieții de familie cu cea profesională: organizarea serviciilor de sprijin a muncii în gospodărie/ revizuirea condițiilor de acces la sursă de apă, canalizare, electricitate, caldură; reorganizarea serviciilor de creștere, îngrijire și educație a copiilor în afara familiilor .
- Programul de integrare a familiilor de romi în comunitate: acordarea de teren în suprafață de maxim 0,5 ha, în folosință directă și gratuită familiilor de romi nevoiașe, în limita disponibilului; relansarea meșteșugurilor/ meseriilor specifice romilor;
- integrarea în muncă/participarea prin muncă la dezvoltarea comunităților locale; dezvoltarea incubatoarelor de mici întreprinzători pentru romi;

#### *Reforma sistemului de protecție a copilului*

- Continuarea descentralizării serviciilor și alocațiilor
- Vor fi implementate servicii sociale pentru protecția drepturilor copilului la nivelul fiecărei unități administrativ-teritoriale, până la nivelul comunelor. Activitatea de asistență socială se va desfășura cât mai aproape de mediul în care se dezvoltă fiecare copil, în cadrul familiei sale și al comunității de origine. Astfel, în funcție de problemele sociale cu care se confruntă, consiliile locale vor fi sprijinite pentru înființarea diferitelor servicii alternative cum ar fi: centre de zi, (inclusiv pentru copiii cu dizabilități), servicii de asistență maternală, servicii de consiliere (inclusiv a părinților), servicii de prevenire a abandonului și de menținere a copilului în propria familie etc.
- Creșterea responsabilizării comunităților locale în domeniul protecției drepturilor copilului: înființarea, la nivelul comunităților locale, a Consiliilor comunitare consultative, organism independent, format pe baza de voluntariat din persoane reprezentative pentru comunitate (preoți, doctori, consilieri, profesori etc.). Consiliul comunitar consultativ va fi înființat prin hotărâre de consiliu local și va oferi consultanță și sprijin autorităților administrației publice locale în rezolvarea problemelor privind protecția familiei și a copilului.
  - Concesionarea serviciilor și colaborarea cu organizațiile nonprofit și instituționalizarea practicilor inovatoare: elaborarea unui nomenclator al serviciilor și instituțiilor rezidențiale care vor fi concesionate;

### *Protecția persoanelor vârstnice*

- construcția de noi cămine precum și modernizarea celor existente pentru crearea unor condiții decente de trai acestor persoane;
- realizarea unor servicii integrate socio-medicale la domiciliu;
- sprijinirea instruirii și formării personalului care furnizează servicii de îngrijire la domiciliu;
- stabilirea de parteneriate cu autoritățile administrației publice locale pentru dezvoltarea serviciilor sociale comunitare;
- sprijinirea organizațiilor civile și a cultelor religioase furnizoare de servicii de asistență socială destinată persoanelor vârstnice fără familie.

### **Politica agricolă și de dezvoltare rurală**

*Stimularea transformării gospodăriilor țărănești în ferme agricole familiale cu caracter comercial, formarea și consolidarea clasei de mijloc în spațiul rural*

- promovarea, în următorii 4 ani, a unui Program național de investiții în ferme zootehnice și vegetale noi și de consolidare a celor existente, adresat cu prioritate familiilor de tineri
- susținerea fermelor familiale care au minim 3 vaci în vederea dotării lor cu aparate de muls, instalații pentru răcire și stocarea laptelui.

*Alocarea eficientă a resurselor bugetare pentru sprijinirea producătorilor agricoli*

- susținerea unui program național, defalcat pe comunități locale, pentru combaterea și diminuarea efectelor eroziunilor de suprafață ale solului;
- susținerea de la bugetul de stat a lucrărilor de amenajare a pădurilor private;

*Sprijinirea valorificării producției agricole prin măsuri de piață*

- extinderea rețelei piețelor de engros;
- încurajarea parteneriatului public-privat în vederea achiziționării produselor agricole de bază.

*Gestionarea durabilă a pădurilor*

Creșterea suprafețelor ocupate cu păduri prin:

- împădurirea de terenuri degradate, inapte pentru agricultură, prin comunitățile locale, cu finanțare de la bugetul de stat și suportarea costurilor aferente lucrărilor de îngrijire a acestor plantații până la realizarea stării de masiv;
- înființarea de perdele forestiere de protecție a câmpurilor, căilor de comunicație și așezărilor umane.

### **Reforma administrației publice**

*Reforma serviciilor și a utilităților publice*

- introducerea standardelor de calitate de către autoritatea publică competentă în baza cărora să se poată monitoriza și evalua un serviciu public și activitatea funcționarilor publici;

- introducerea normativelor de cost aferent standardului de calitate a unui serviciu public, astfel încât cheltuielile publice să devină justificate, transparente și supuse controlului financiar;
- continuarea procesului de descentralizare a serviciilor publice de bază: educație, sănătate, asistență socială și ordine publică;
- separarea utilităților publice de servicii publice. Introducerea standardelor de calitate pentru aceste utilități;

*Continuarea procesului de descentralizare -*

- Întărirea autonomiei puterilor locale
- Cooperarea cu reprezentanții comunităților locale la actul de guvernare,
- consacrarea legală a mecanismelor de participare publică la elaborarea planificării strategice privind dezvoltarea localității;
- consultarea publică pentru fixarea standardelor de calitate pentru serviciile publice și evaluarea acestora;
- extinderea sistemului de parteneriat public-privat la furnizarea serviciilor publice, odată cu modificarea legislației în domeniu.

*Descentralizare fiscală*

Venituri fiscale

- recunoașterea prin lege a dreptului autorităților administrației publice locale de a-și fixa nivelul de impunere în sistemul impozitelor și taxelor locale într-o limită de + 50% pornind de la baza de impunere reglementată legal;

*Servicii comunitare de utilități publice*

- continuarea procesului de descentralizare a serviciilor publice de bază: educație, sănătate, asistență socială și ordine publică;

*Managementul financiar*

- posibilitatea autorităților administrației publice locale de a angaja cheltuieli pentru co-finanțarea proiectelor de dezvoltare locală și regională peste limita de 20% din veniturile lor anuale, conform legii finanțelor publice locale, exclusiv în completarea fondurilor structurale;
- introducerea manualului de audit urban al Uniunii Europene pentru evaluarea stadiului de dezvoltare și estimarea nevoilor de investiții.

*e-Government*

- Cooperarea cu primăriile, serviciile descentralizate și deconcentrate, spitale, școli, instituții culturale, pentru realizarea unei rețele metropolitane de comunicații - *City Net*-ca sistem de management al informației, pentru furnizarea următoarelor servicii: evidența populației; planurile digitale ale localităților și ale teritoriului aparținând acestora; GIS (*Geographical Information Systems*); managementul serviciilor publice, al utilităților publice, al sistemelor de infrastructură, precum și managementul funcției publice; colectarea taxelor de la cetățeni; managementul activităților de educație și cultură; înregistrarea societăților comerciale; buget și contabilitate; centru de reclamații primite de la cetățeni; controlul traficului urban; sistemul de monitorizare și evaluare a performanței organizaționale;



## **Politica industrială**

### *Domeniul energetic*

Sectorul producției, transportului și distribuției de energie electrică și termică

- completarea programului de contorizare a căldurii prin contoare de scară și trecerea intensivă la contorizarea individuală a locuințelor;

### *Politica în domeniul întreprinderilor mici și mijlocii*

– Asigurarea și susținerea accesului la activele disponibile ale operatorilor economici de stat în vederea înființării de parcuri tehnologice, centre de inovare și incubatoare de afaceri;

## **Politica de dezvoltare regională**

### *Competitivitate regională*

– aplicarea programelor de dezvoltare a resursei umane, după o prealabilă evaluare a potențialului în cooperare cu sectorul privat, ținând cont de profilul sistemului educațional local;

### *Dezvoltare teritorială echilibrată:*

– promovarea unei politici de dezvoltare urbană policentrică, prin identificarea și stabilirea zonelor de dezvoltare urbană policentrică, precum și prin formarea rețelelor de dezvoltare policentrică;

– dezvoltare rurală;

– realizarea unei sinergii între zonele urbane și cele rurale;

- implementarea strategiilor inovative de regenerare economică și socială a orașelor de mărime mică și medie, precum și a cartierelor, zonelor sub-urbane și periurbane aflate în declin din marile orașe ;

- stabilirea unei baze statistice la nivel urban și realizarea la scară națională a auditului urban.

*Identitate locală și regională* , prin:

– asistență pentru micro-întreprinderi în industrii tradiționale și de artizanat;

– conservarea siturilor istorice din mediul urban și cetățile țărănești;

– încurajarea dezvoltării agroturismului;

## **Politica privind amenajarea teritoriului**

### *Parteneriat urban-rural*

– promovarea unei dezvoltări integrate urban-rural, prin încurajarea cooperării între autoritățile administrației publice locale în special între localitățile apropiate;

– identificarea posibilității de cooperare între localitățile urbane și rurale apropiate pentru realizarea de investiții în infrastructură, Asigurarea serviciilor de transport public, prezervarea capitalului cultural și natural.

### *Acces la infrastructură și cunoaștere*

– dezvoltarea rețelelor de transport și integrarea acestora în sistemele regionale de transport public european;

– integrarea managementului și planificării investițiilor în căile de transport la nivel local și regional pentru a evita conflictele și pentru a

corela aceste investiții cu alte obiective prevăzute la nivel regional, local sau județean;

- extinderea IT în sistemul local de educație și administrației publice;
- încurajarea înființării centrelor de inovare și cooperare cu universități și companii de cercetare-dezvoltare.

#### *Conservarea capitalului natural*

- interzicerea traficului în zonele istorice;
- îmbunătățirea reglementărilor privind calitatea în construcții și a regulilor de design urban pentru încurajarea utilizării unor materiale cât mai puțin poluante, a resurselor energetice regenerabile și organizării riguroase a managementului deșeurilor în zonele rezidențiale, precum și pentru conservarea și extinderea spațiilor verzi;
- integrarea politicilor de conservare a biodiversității în politicile sectoriale, respectiv a celor de dezvoltare rurală și urbană;
- creșterea calității apei și aplicarea unor măsuri stricte de prevenire a poluării surselor de apă;
- limitarea extinderii zonelor rezidențiale, cu precădere în zonele montane, concomitent cu interzicerea autorizării construcțiilor de orice fel în spațiile verzi (parcuri/grădini) aflate în intravilan;

#### *Conservarea și dezvoltarea diversității culturale*

- prezervarea zonelor istorice din așezările urbane vechi, precum și refacerea pe cât posibil a celor distruse;
- emiterea unor noi reguli de design urban pentru reconfigurarea zonelor rezidențiale prost echipate edilitar și a construcțiilor de locuit de tip colectiv.

#### *Lucrări publice și locuințe*

- continuarea lucrărilor privind construirea de locuințe sociale pentru familii cu venit modest;
- stabilirea unui parteneriat între guvern și autoritățile locale pentru continuarea Programului de consolidare a clădirilor de locuit multietajate încadrate în clasa I de risc seismic și care prezintă pericol public.
- elaborarea în parteneriat cu autoritățile locale a unui program național privind reabilitarea termică a clădirilor de locuit multietajate conexasă cu refacerea estetică a acestora.
- promovarea unei politici de reabilitare termică a construcțiilor, indiferent de tipul lor, prin acordarea a unor deductibilități din impozitul pe venit;
- continuarea lucrărilor privind alimentarea cu apă a satelor, conform H.G. nr. 577/1997 și H.G. nr. 687/1997
- aplicarea programului național privind asfaltarea drumurilor comunale.

*Lucrările publice vor fi transferate în responsabilitatea autorităților locale, ori asociațiilor înființate între acestea, potrivit dispozițiilor art. 11 și 12 din Legea nr. 215/2001 privind administrația*

publică locală, afară de proiectele de infrastructură din domeniul transporturilor finanțate prin Fondul de coeziune.

## **Politica în domeniul transporturilor**

### ***Strategia în domeniul infrastructurii rutiere***

Reconfigurarea rețelei de drumuri publice (DN, DJ, DC)

- reparare, întreținere curentă și periodică, reparații capitale și modernizare;
- managementul întreținerii drumurilor și lucrărilor de artă, se va face pe criterii exclusiv tehnice, prin aplicarea sistemelor de management pentru drumuri, PMS (*Pave Management System*) și pentru poduri, BMS (*Bridge Management System*);
- sporirea măsurilor de siguranța circulației și confortului participanților la trafic; – îmbunătățirea serviciilor oferite de administratorii rețelei de drumuri publice.

## **Politica privind protecția mediului înconjurător**

*Integrarea politicii de mediu în elaborarea și aplicarea politicilor sectoriale și regionale*

- îmbunătățirea eficienței energetice și promovarea utilizării energiilor regenerabile;
- dezvoltarea transportului public și îmbunătățirea competitivității acestuia;
- înnoirea parcului auto și încurajarea utilizării combustibililor mai puțin poluanți;

*Ameliorarea calității factorilor de mediu în zonele urbane și rurale*

Îmbunătățirea și implementarea programului național de management al deșeurilor

- dezvoltarea unui sistem integrat de management al deșeurilor solide în localitățile urbane și rurale, inclusiv implementarea sistemelor de colectă selectivă și valorificare a deșeurilor și ambalajelor la nivelul persoanelor fizice și a agenților economici;
- constituirea parteneriatelor de tip public-privat în ceea ce privește reducerea, re folosirea și reciclarea deșeurilor, tratarea corespunzătoare a deșeurilor periculoase (incinerare, depozitare);

Managementul resurselor de apă

- Asigurarea alimentării cu apă a localităților urbane și rurale la standarde europene, prin realizarea lucrărilor de distribuție a apei și/sau modernizare a celor existente și a stațiilor de tratare aferente;

## **Politica privind susținerea tinerei generații**

*Autonomia tinerilor*

- dezvoltarea unui program viabil de construcție a locuințelor pentru tineri și corelarea acestuia cu programele administrației publice locale privind dezvoltarea utilităților publice și infrastructurii pentru a aplica în mod efectiv dispozițiile Legii nr. 15/2003

*Implicare a tinerilor în viața publică*

- reorganizarea și expansiunea centrelor de informare și consultanță pentru tineri în toate municipiile reședință de județ, precum și crearea unei rețele regionale și naționale a acestor centre, în parteneriat cu organizații neguvernamentale;
- stimularea vieții asociative a tineretului, prin: dezvoltarea de parteneriate între organizații de tineret și autorități locale, instituții, structuri private;

### **Politica în domeniul culturii**

#### ***Descentralizarea decizională și administrativă***

Descentralizarea instituțiilor și activităților culturale va fi fundamentată pe:

– încurajarea autorităților administrației publice locale și a comunităților locale pentru preluarea funcționării unor instituții de cultură și activități culturale descentralizate prin facilitarea accesului decidenților locali la modele și rețele internaționale de administrare și finanțare.

*Instituționalizarea unui sistem de consultări periodice și de cooperare cu societatea civilă*

Societatea civilă va fi asociată la co-finanțarea unor activități și proiecte cultural-artistice în parteneriat cu autoritățile administrației publice locale și sectorul privat.

## **Strategia de Dezvoltare Durabilă a Serviciilor Publice de alimentare cu apă și canalizare “România 2025”**

### **Termen mediu 2004-2007**

*Atragerea capitalului privat în finanțarea investițiilor din domeniul serviciilor publice de alimentare cu apă și canalizare*

- Gruparea zonală a operatorilor de servicii publice pentru a fi mai atractivi pentru investitorii strategici și mai competitivi în raport cu alți operatori.

*Promovarea măsurilor de dezvoltare durabilă și protecția mediului*

Îmbunătățirea stării tehnice a infrastructurii prin creșterea capacității de înmagazinare, soluționarea cazurilor desupradimensionare a rețelelor aparute ca urmare a reducerii consumurilor specifice și refacerea sistemelor în corelație cu cea mai bună tehnologie existentă pe plan mondial.

*Promovarea parteneriatului social* (participării structurilor din societatea civilă, în principal a patronatelor și sindicatelor la elaborarea strategiilor, parteneriate cu asociațiile de reprezentare a intereselor beneficiarilor, transparență și comunicare permanentă cu consumatorii)

### **Termen lung (2007 – 2025)**

- Asigurarea calității apei potabile și încadrarea în cerințele impuse de Directiva CE 98/83 EC;
- realizarea epurării apelor uzate urbane în concordanța cu prevederile Directivei 91/271/EEC;
- accesul la informație, educarea și sensibilizarea populației asupra necesității economisirii apei;
- protecția mediului pentru o dezvoltare durabilă;

## **Strategia Ministerului Transporturilor, Construcțiilor și Turismului în domeniul cadastrului imobiliar – edilitar și constituirii băncilor de date “România 2025”**

### **Domeniul cadastrului imobiliar – edilitar și al bancii de date urbane**

- Programul introducerii cadastrului imobiliar-edilitar în localități: introducerea lucrărilor în toate municipiile și orașele din România până în anul 2012, precum finalizarea acestora până în anul 2013. (posibilități de sprijin financiar din partea MTCT și APL)

### **Strategia de dezvoltare a sectorului de comunicații electronice din România “România 2025”**

#### **Asigurarea accesului unui număr cât mai mare de utilizatori la infrastructura de comunicații electronice de bandă largă – premisă esențială a trecerii la Societatea Informațională**

Investițiile în tehnologii *broadband* vor fi realizate în principal de către sectorul privat. Este de datoria statelor să asigure dezvoltarea concurenței la nivelul buclei locale, creșterea acoperirii teritoriale a infrastructurii de comunicații.

### **Strategia cu privire la serviciile publice de încălzire urbană “România 2025”**

- scăderea costurilor de producție prin modernizarea sistemelor de producere și distribuție a energiei termice și reducerea pierderilor;
- modernizarea capacităților existente sau înlocuirea lor și corelarea cu necesarul de încălzire al localității;
- înlocuirea utilizării combustibililor solizi și lichizi cu gaze naturale, acolo unde este posibil;
- diversificarea sistemelor de producere și distribuție și adoptarea soluțiilor optime sub raport calitate/cost. Pentru a se obține performanțele dorite sub raportul calitate/cost este necesar să se generalizeze metoda evaluării performanțelor operatorilor în domeniul serviciilor publice de încălzire urbană și în acest scop se va instituționaliza procedura de benchmarking. Aceasta înseamnă introducerea unor indicatori statistici de evaluare cu privire la performanțele tehnice, economice, financiare ale

fiecărui operator și compararea acestora la sfârșitul unor etape cu performanțele impuse prin contractul de management la momentul respectiv.

- introducerea contorizării energiei termice livrate la nivelul imobilelor și, acolo unde este posibil, la nivel de apartamente, inclusiv a sistemelor de reglaj individuale;
- lansarea unui pachet de reglementări care să stimuleze proprietarii pentru efectuarea de lucrări de modernizare a apartamentelor, în vederea reducerii pierderilor de caldură.

Se recomandă elaborarea unei strategii urbane pe baza unui studiu de specialitate pe baza căruia să se determine:

- soluțiile tehnice ce vor fi utilizate pentru Asigurarea serviciului de încălzire urbană;
- evaluarea numărului de consumatori în prezent și în viitor;
- cantitatea de caldură necesară pentru încălzire și pentru apa caldă de consum;
- alternative privind tipul de combustibil ce va trebui utilizat;
- costuri de modernizare și reabilitare a sistemelor existente dacă este cazul;
- soluții de finanțare posibile.

Programele de modernizare a sistemului termic vor trebui lansate zonal, prin gruparea mai multor localități care să faciliteze accesul la finanțare și resurse tehnice specializate.

Soluțiile utilizate în proiectele de modernizare a sistemelor de încălzire urbană trebuie să răspundă următoarelor cerințe:

- obținerea unor randamente optime în producerea energiei termice, inclusiv a energiei electrice în regim de cogenerare;
- renunțarea la transportul la distanțe mari a agentului termic primar, prin realizarea unor centrale termice de zonă, de cvartal sau, dacă este economic, chiar de bloc;
- adoptarea sistemului de transport a agentului termic cu două conducte de la sursă direct la bloc și cu puncte de transformare și preparare a apei calde la fiecare imobil;
- utilizarea în exclusivitate a conductelor preizolate;
- generalizarea contorizării la branșament și pe cât posibil să se introducă sisteme de repartizare a costurilor în imobil cu posibilitatea de reglaj termostatic al consumatorilor;
- realizarea monitorizării și dispecerizării întregului sistem.

Prin utilizarea acestor soluții tehnice se poate obține **reducerea pierderilor de energie sub 5%**, se pot obține **randamente de producerea energiei termice și electrice de până la 90-92%** și se asigură o relație directă între caldura furnizată la consumator și factura de plată.

## **Strategia de Informatizare “România 2025**

### **La nivel local**

Abordarea procesului de informatizare al administrației publice locale trebuie să fie realizată pe următoarele direcții principale:

- infrastructură IT&C la nivel local
- gestionarea informatizată a bugetelor locale (dimensionarea corectă a veniturilor și cheltuielilor APL – strâns legat de activitatea cadastrală care ar trebui să furnizeze informații asupra nivelului taxelor și impozitelor locale, iar bazele de date locale nu sunt integrate în sistemul național cadastral; implementarea unor instrumente informatice care să permită gestionarea fondurilor și cunoașterea situației financiare a APL, gestionarea și monitorizarea investițiilor realizate de APL)
- relația administrației publice locale cu cetățeanul (site-uri web locale ale APL; rețele de infochioscuri care să permită cetățenilor accesul la formulare administrative, documentație necesară obținerii de avize, organigrama și atribuții în APL, etc.; sistem de management electronic al documentelor în vederea eficientizării procesului de prelucrare a solicitărilor; sistem de colectare prin mijloace electronice a taxelor și impozitelor locale – integrarea tuturor sistemelor informatice interne, standardizarea formatului de comunicare, la nivel național)
- integrarea sistemelor informatice locale cu Sistemul Electronic Național
- instruirea funcționarilor publici și atestarea lor ECDL

## **Capitolul V**

# VIZIUNEA ȘI OBIECTIVELE STRATEGICE DE DEZVOLTARE



## 5.1 VIZIUNEA STRATEGICĂ DE DEZVOLTARE

### VIZIUNEA

*Sulița va fi un loc plăcut în care să trăiești, să muncești și să studiezi; o comună cu autorități locale responsabile și deschise, cu cetățeni activi și o comunitate de afaceri dinamică și implicată.*

**PUNCTE TARI** care trebuie exploatate pentru a realiza această viziune:

1. poziția geografică și istorică a comunei
2. multiculturalismul său - care produce un amestec bogat de idei și perspective, esențiale pentru o calitate a vieții remarcabilă
3. diversitatea economică a comunei; vitalitatea ei nu este dependentă de o industrie dominantă
4. existența în comună a unora dintre cele mai bune centre pentru pregătire școlară și educațională
5. o infrastructură de servicii publice dezvoltată: utilități, rețea de comunicare, sistem de străzi
6. acces ușor la importante resurse naturale - în special apa; zona cu risc redus de calamități naturale, cum ar fi inundațiile sau cutremurele
7. societate civilă activă și bine organizată

**PUNCTE SLABE** de care trebuie ținut seama și care trebuie cumva depășite pentru a putea realiza viziunea despre comuna Sulița:

1. probleme de trafic rutier: lipsa transportului în comun, acesta făcându-se în acest moment rudimentar
2. infrastructura publică (drumurile, serviciile de apă și canalizare), deși funcțională rudimentar, are nevoie de reparații și de extindere
3. spor negativ de populație – mulți sulițeni pleacă atunci când intră în câmpul muncii, pentru că alte locuri par să le ofere oportunități mai bune
4. sectoarele comerciale și de vânzare cu amănuntul ale comunei trebuie să se extindă, să fie mai dinamice și mai moderne
5. percepția generală conform căreia comunitatea are tendința să se uite spre trecut
6. slaba implicare a cetățenilor în comunitate
7. lipsa spațiilor verzi și a zonelor de recreere

**NEVOI** care trebuie puse în discuție pentru ca localitatea Sulița să poată realiza viziunea descrisă în acest plan.

\* climatul de investiții al comunității trebuie îmbunătățit (trebuie oferite oportunități mai mari pentru a crea și a dezvolta afaceri în Sulița și pentru a atrage afaceri din alte zone spre Sulița) - I

\* protecția socială, serviciile de sănătate, programele și politicile de dezvoltare economică și de locuințe trebuie să fie mai bine coordonate - II

- \* situația locuințelor trebuie pusă în discuție – numărul persoanelor fără locuință trebuie redus, construite locuințe pe care oamenii și le pot permite, extins și îmbunătățit spațiul locativ - III
- \*situația locurilor de muncă trebuie îmbunătățită - pentru a stopa migrația tinerilor și, de asemenea, salariile trebuie aduse la un nivel decent (îmbunătățind economia zonei) - IV
- \* administrația locală are nevoie de autoritate și resurse adecvate pentru a identifica, a stabili prioritățile și a rezolva problemele pe care administrația locală trebuie să le soluționeze; structura birocratică administrativă și modul în care operează trebuie îmbunătățite - V
- \* cetățenilor trebuie să li se ofere oportunități reale de a-și exprima opiniile în chestiuni care le afectează calitatea vieții și trebuie identificate, prioritizate, organizate și finanțate mai multe modalități prin care aceștia să fie capacitați să fie activi - VI
- \* rețeaua de transport a comunei trebuie îmbunătățită - VII
- \* trebuie schimbată atitudinea în interiorul administrației locale și în comunitatea ONG-urilor, privind importanța menținerii unor relații de muncă între cele două grupuri. Trebuie oferite și menținute metode și formule pentru dialog și cooperare regulată în proiecte și în programe în care sunt implicate ambele părți. Trebuie dezvoltate sinergii - VIII
- \* trebuie să existe o cooperare mai bună cu alte administrații locale, cu administrația județeană și cu cea centrală - IX

**Viziunea** acestei strategii este îmbunătățirea relației dintre cetățeni și administrația publică locală în comuna Sulița prin creșterea transparenței și a implicării cetățenilor, eficientizarea serviciilor publice și crearea unor mecanisme de garantare a integrității funcționarilor publici.

Îmbunătățirea capacității administrative la toate nivelele reprezintă unul dintre elementele cheie ale integrării europene a României. Acest lucru este dependent, între altele, și de **îmbunătățirea integrității funcționarilor publici și aleșilor locali**. Capacitatea administrativă a unei instituții publice este definită de mai multe elemente, strâns legate și de conceptul de integritate: responsabilitatea factorilor de decizie; *accountability*, adică posibilitatea ca instituția să fie trasă la răspundere de către cetățeni; control democratic asupra instituției; simplitatea procedurilor; și onestitatea funcționarilor publici.

**Integritatea** este strâns legată de **interacțiunea socială și profesională și cooperarea între oameni, precum și de comportamentul conform valorilor și standardelor unanim acceptate**.

Integritatea este o precondiție a încrederii cetățenilor în administrația publică, fie ea centrală sau națională, motiv pentru care ea tinde să devină un **standard calitativ de evaluare a performanței personale (a aleșilor locali sau funcționarilor publici) și a celei organizaționale**.

Integritatea este definită de elemente care pot fi clasificate în 3 sfere: sfera **structurii**, cea a **culturii** și cea a **conduitei**. Sfera structurii face referire la structura organizației și la proceduri instituționalizate de prevenire și de sancționare a problemelor de integritate. Sfera culturii face referire la cultura organizațională și la includerea integrității pe lista criteriilor esențiale în selecția și evaluarea personalului. În sfera conduitei ne referim atât la perspectiva personală, cât și la abordarea problemei la nivelul organizației. În fiecare dintre cele trei sfere putem identifica un număr de instrumente care pot deveni o parte a unei politici de integritate la nivelul unei organizații.

În sfera **structurii** devin extrem de importante: codurile de conduită; evidența funcțiilor auxiliare și a cadourilor primite de către funcționari; instituționalizarea prevederilor legale privind avertizorii de integritate (*whistleblowers*); modul în care sunt tratate posibilele încălcări ale codului de conduită; analiza riscului și verificările periodice în administrația organizației.

În sfera **culturii** vorbim despre: conștientizarea de către funcționarii publici a noțiunii de integritate; depunerea jurământului de funcționar public ca element cheie în evidențierea integrității; menținerea integrității printre criteriile pe baza cărora se face evaluarea periodică a funcționarilor publici.

În sfera **conduitei** menționăm: cursurile de management; integrarea problemei integrității în strategia de personal; definirea răspunderii manageriale.

În circumscrierea unei politici active de integritate la nivelul unei instituții publice două aspecte devin cruciale – conformare cu regulile și procedurile existente și stimularea responsabilității și conștienței personalului din instituția/organizația respectivă. Aceste aspecte trebuie privite atât din perspectiva organizației (integritate orientată spre organizație) cât și din perspectiva personalului (integritate orientată spre persoană). O politică eficientă de integritate constă într-o combinație de instrumente variate care acoperă toate aspectele. Combinația poate fi diferită de la o organizație la alta, la fel și planificarea în timp a activităților.

Potențialul zonei obligă la un management performant care să ia în considerare toate aspectele impuse de principiul de dezvoltare durabilă. Stabilirea acestei viziuni de dezvoltare se bazează pe conștientizarea colectivă a nevoii de cooperare între toți actorii implicăți și fiecare membru al comunității locale.

Pentru a dobândi calitatea de **localitate în care comunitatea decide și acționează** administrația publică locală a adoptat o politică de implicare publică constientizând că acesta este un instrument important în activitățile de dezvoltare locală, imprimând calitate în procesul decizional și întărind autoritatea deciziilor prin suportul oferit de public în implementarea acestora. Această măsură adoptată și

aplicată de curând va fi continuată și instrumentele de consultare a comunității vor fi parte integrantă a unei strategii permanente de consultare a comunității asupra tuturor proiectelor majore pe care administrația publică le are sau le va planifica.

Acest demers este plasat în contextul adoptării de către Guvernul României, în perspectiva aderării la Uniunea Europeană, a Strategiei Naționale Anticorupție 2005 – 2007. În cadrul primului dintre domeniile prioritare identificate (Prevenire, transparență, educație) primul obiectiv este: **Creșterea transparenței și integrității în administrația publică.** În justificarea acestuia se evidențiază necesitatea completării cadrului legislativ, precum și necesitatea atingerii unor standarde de transparență în sectorul public și includerea normelor din codurile de conduită în programele de instruire specializată pentru funcționarii publici.

Pentru atingerea acestui obiectiv este propus un set de măsuri dintre care amintim câteva:

- ⊗ **ELABORAREA ȘI APROBAREA UNUI PROIECT DE LEGE PRIVIND ATRIBUIREA CONTRACTELOR DE FINANȚARE NERAMBURSABILĂ DIN FONDURILE PUBLICE.**
- ⊗ **REGLEMENTAREA ALOCĂRII FONDURILOR PUBLICE PENTRU PUBLICITATE. (...)**
- ⊗ **REVIZUIREA REGLEMENTĂRIILOR CU PRIVIRE LA ACHIZIȚII PUBLICE ÎN SENSUL ARMONIZĂRII ACESTORA CU DIRECTIVELE CONSOLIDATE ALE UE ȘI CU BUNELE PRACTICI EUROPENE ÎN DOMENIU. (...)**
- ⊗ **MONITORIZAREA IMPLEMENTĂRII LEGII 52/2003 ȘI A LEGII 544/2001.**
- ⊗ **IMPLEMENTAREA PRACTICII GHIȘEELOR UNICE ÎN ADMINISTRAȚIA PUBLICĂ, ACOLO UNDE SE CONSTATĂ CĂ ACESTE SUNT NECESARE.**
- ⊗ **REVIZUIREA LEGISLAȚIEI CU PRIVIRE LA FUNCȚIONARIILOR PUBLICI ÎN SENSUL ARMONIZĂRII ACESTEIA CU LEGISLAȚIA ȘI CELE MAI BUNE PRACTICI EUROPENE INCLUSIV CU PRIVIRE LA CRITERIILE DE PERFORMANȚĂ CA BAZĂ PENTRU EVALUARE ȘI SALARIZARE, ȘI ROTAȚIA PERSONALULUI DIN SECTOARELE VULNERABILE LA PROBLEME DE INTEGRITATE. (...)**
- ⊗ **ELABORAREA ȘI DISEMINAREA UNOR CODURI DE CONDUITĂ PENTRU DIVERSE SECTOARE SAU INSTITUȚII PUBLICE.**

## **5.2 OBIECTIVELE STRATEGICE DE DEZVOLTARE**

Din punct de vedere al stabilirii unui curs orientativ procesului de dezvoltare durabilă a comunei Sulița analizele efectuate au evidențiat obiectivele strategice generale după cum urmează:

### **ELEMENTE GENERALE**

#### ***obiectiv 1***

Imaginea comunei Sulița – o noua abordare;

### **ELEMENTE DE INFRASTRUCTURA**

#### ***obiectiv 2.1***

Îmbunătățirea elementelor de trafic și creșterea gradului de accesibilitate în comuna Sulița.

#### ***obiectiv 2.2***

Îmbunătățirea echipării tehnico-edilitare și a serviciilor de furnizare a utilităților publice, a rețelei de alimentare cu apă și de canalizare, salubritatea, iluminatul public, alimentarea cu energie termică produsă centralizat

### **ELEMENTE DE MEDIU**

#### ***obiectiv 3.1***

Administrare corespunzătoare a riscurilor cu potențial de intervenție prioritarizat pe orizontul de timp prestabilit

#### ***obiectiv 3.2***

Îmnătățirea și conservarea factorilor de mediu

#### ***obiectiv 3.3***

Protejare, promovare - biodiversitate, arii protejate

#### ***obiectiv 3.4***

Informare, consultare și conștientizare a factorului uman și de stimulare a implicării societății civile în procesul decizional pe componentă de mediu

### **ELEMENTE DE ECONOMICE**

#### ***obiectiv 4.1***

Creșterea competitivității economiei locale pe termen lung

### **ELEMENTE SOCIALE**

#### ***obiectiv 5.1***

Îmbunătățirea componentelor sociale în vederea creșterii calității vieții comunității locale

#### ***obiectiv 5.2***

Prevenirea apariției fenomenelor și cazurilor sociale în rândul comunității locale

### **CAPACITATE ADMINISTRATIVA**

**obiectiv 6.1**

Consolidarea unei capacități administrative eficiente

# Capitolul VI

## SISTEMUL DE IMPLEMENTARE

Implementarea strategiei se va face cu ajutorul unui set de instrumente și măsuri care să permită urmărirea permanentă a indicatorilor și implicit monitorizarea atingerii obiectivelor trasate.

## **6.1 COORDONARE ȘI IMPLEMENTARE**

### **Coordonare**

Rolul de coordonare SDL va fi asumat de Consiliul Local și Primăria comunei Sulița

Structura care va asigura coordonarea SDL va fi stabilită prin decizie a Consiliului Local. Echipa de lucru va fi formată din funcționari publici cu specializări tehnice, financiare și de administrație, a căror viziune și experiență să permită acoperirea tuturor aspectelor integrate și extinse pe care le presupune implementarea unei strategii multisectoriale și pe termen lung. Structura va fi condusă de Primar.

Responsabilitățile structurii de coordonare a SDL - propuneri:

- Asigurarea coordonării și urmării stadiului implementării Strategiei;
- Asigurarea unui management eficient și corect în implementarea strategiei, inclusiv a gestionării financiare corecte a fondurilor alocate implementării acțiunilor asumate de Primărie sau de Primărie în varii parteneriate;
- Monitorizarea modului de implementare, respectiv realizarea indicilor de impact și rezultat a obiectivelor, direcțiilor și acțiunilor de dezvoltare;
- Asigurarea resurselor tehnice și administrative necesare bunei implementări a Strategiei;
- Organizarea monitorizării, evaluării și revizuirii periodice a implementării SDL;
- Elaborarea rapoartelor de implementare și de revizuire periodice, după graficul de raportare agreat de Primărie;

### **Implementare**

Implementarea SDL este un proces complex, care implică și afectează întreaga comunitate.

Instrumentele care vor facilita implementarea sunt planificările acțiunilor și termenelor aferente cât și schemele de parteneriate și trasarea responsabilităților părților implicate.

Planul de acțiuni este o prezentare structurată a tuturor acțiunilor și proiectelor propuse de Strategie, cu date și informații privind modul de abordare – în corelare cu alte acțiuni sau prin parteneriate strategice, resursele financiare necesare și surse posibile



pentru Asigurarea lor, legislația care guvernează proiectul, indicatorii de rezultat care permit evaluarea implementării acțiunii .

Planificarea în timp a planului de acțiuni, pe termen scurt și pe întreaga perioadă de planificare, indică etapele de parcurs pentru implementarea proiectelor, respectând prioritățile identificate prin exercițiile de consultare a comunității .

Parteneriatul local continuă și extinde eforturile de implicare și consultare a diverselor grupuri de interese locale din perioada de elaborare a Strategiei, fiind expresia răspunderii asumate de acele entități sau grupuri de entități în ceea ce privește contribuția directă și planificată la transpunerea Strategiei. Pentru a asigura succesul Strategiei, aceasta trebuie să devină un document de lucru nu numai pentru Consiliul Local și Primăria comunei Sulița, ci și pentru entitățile cuprinse în parteneriatul local, un document care să le ghideze propriile planuri de viitor.

Subliniem importanța asumării responsabilităților de implementare, de către Consiliul local și Primăria comunei Sulița, precum și de către Parteneriatul local.

## **6.2 MONITORIZARE ȘI EVALUARE**

Monitorizarea și evaluarea impactului și rezultatelor au ca scop Asigurarea eficienței și calității în implementare, urmărirea sensului de implementare a strategiei și a componentelor sale, respectiv realizarea obiectivelor propuse.

### ***Monitorizarea implementării***

Monitorizarea implementării SDL va urmări o serie de aspecte precum:

- încadrarea în grafic a acțiunilor propuse;
- gradul de îndeplinire a obiectivelor propuse;
- evoluția indicatorilor de performanță;
- obținerea rezultatelor parțiale previzionate;
- respectarea prevederilor bugetare stabilite pentru fiecare acțiune

Monitorizarea implementării strategiei, ca întreg , și a acțiunilor concrete urmărește realizarea obiectivelor în contextul acțiunilor/ activităților propuse, a resurselor umane, materiale și financiare alocate, respectarea planificărilor în timp, buna funcționare a parteneriatelor generale sau individuale pe proiecte, performanțele echipelor de implementare, etc.

În cazul apariției de devieri de la planificat, a situațiilor de criză sau de forță majoră, modificări ale elementelor de precondiție, apariția de reacții negative sau neașteptate din partea participanților la strategie sau proiect, etc. activitatea de monitorizare va genera acțiuni de ajustare – restructurare

– alocari suplimentare, prin care să se asigure cele mai eficiente și raționale soluții de remediere și readucere a Strategiei sau proiectelor pe sensul de implementare prevăzut și, astfel, să se asigure realizarea impactului asteptat.

## **Evaluarea rezultatelor și impactului**

Sistemul de evaluare permite să se aprecieze în ce masura Strategia și proiectele componente și-au atins obiectivele propuse, iar rezultatele tangibile și intangibile sunt cele prevăzute, în termeni de eficiență, calitate și cantitate.

Evaluarea se realizează la trei momente cheie:

- Evaluarea anterioară începerii acțiunii : se evaluează impactul potențial al acțiunii și corectitudinea presupunerilor, constituind un element important de decizie asupra oportunității proiectului/acțiunii .
- Evaluarea intermediară a acțiunii : se efectuează la jumătatea perioadei de implementare, analizând cursul corect al acțiunii și rezultatele intermediare.
- Evaluarea finală se realizează după finalizarea proiectului, imediat sau/și după anumite perioade, pentru a analiza dacă au fost atinse rezultatele prevăzute de proiect. Această evaluare poate servi ca justificare pentru noi proiecte care să consolideze sau să corecteze rezultatele realizate.

Pentru realizarea monitorizării și evaluării , atât la nivel de strategie cât și la nivel de acțiune individuală, se vor utiliza două tipuri de indicatori: indicatori de progres, la nivel de strategie și indicatori de impact și de rezultat, la nivel de acțiuni concrete.

Pentru nivelul de strategie se propun următorii indicatori de progres care să măsoare starea socială, economică și a mediului, cum și cât de rapid se modifică aceasta și, astfel, dacă orașul se îndreaptă către viziunea și obiectivele de dezvoltare agreeate prin Strategie. Acești indicatori de progres vor fi în permanentă comparați cu setul de măsurători și calcule efectuate în etapa anterioară de evaluare.

În ceea ce privește indicatorii de impact și de rezultat, aceștia se stabilesc pentru fiecare acțiune și proiect concret în parte, recomandări în acest sens fiind făcute în fișele acțiunilor.

### **6.3 REVIZUIRE**

Revizuirea SDL se va face periodic în scopul evaluării stadiului de implementare, în vederea analizei comparative a indicatorilor de monitorizare. Necesitatea revizuirii SDL este de actualizare și adaptare conform modificărilor cadrului legislativ specific. În concordanța cu metodologia de elaborare, orice revizuire se va face în urma unui proces de consultare a comunității locale cât și a tuturor grupurilor de interes din oraș .

Intervalele recomandate pentru revizuirea periodică a SDL sunt relativ scurte, datorită perspectivelor de schimbări rapide și consistente la nivelul întregii societăți românești .

Prima revizuire se planifică la finele anului 2008. Metodologia etapei de revizuire va cuprinde toate etapele de elaborare, în mod special etapele de consultare a comunității și de evaluare de mediu.

Exercițiul de revizuire va tine cont de următoarele elemente:

- }] Rezultatele monitorizării ,implementării și evaluării impactului strategiei până la momentul revizuirii;
- }] Evoluția bugetului local;
- }] Legislație nouă cu efecte directe asupra comunei Sulița;
- }] Modificari în strategiile naționale, regionale sau județene, cu efecte directe asupra comunei Sulița

Pe perioada de implementare se vor elabora rapoarte anuale care vor analiza rezultatul implementării .

## 6.4 PARTENERIATUL LOCAL

Implementarea cu succes a SDL a comunei Sulița, conform principiilor de dezvoltare durabilă presupune funcționarea corespunzătoare a unui parteneriat local care va cuprinde reprezentanții tuturor grupurilor de interese și inițiative vizate de strategie prin obiectivele, direcțiile și acțiunile de dezvoltare. Această abordare corespunde principiilor de dezvoltare durabilă, principiilor și valorilor europene la care a aderat țara noastră.

Principiul parteneriatului presupune, pe lângă implicarea directă a comunității, prin cunoștințe, experiență, proiecte proprii, și participarea la consultările publice pe care autoritatea publică locală le va organiza atât în contextul implementării strategiei, cât și în cel al aplicării legislației privind transparența decizională în administrație și impactul proiectelor asupra mediului.

În ceea ce privește implementarea Strategiei printr-un parteneriat colaborativ și eficient, este necesară continuarea eforturilor de implicare coerentă a comunității în proiectele relevante și stimularea contribuțiilor cetățenilor, grupurilor și Organizațiilor la atingerea viziunii și obiectivelor de dezvoltare locală. Amploarea, caracteristicile și multidisciplinaritatea acțiunilor și proiectelor concrete de implementare sunt cele care dictează componenta parteneriatului:

1. Autoritatea publică locală, respectiv Consiliul Local și Primăria comunei Sulița;
2. Instituții de stat, cum ar fi Agenția pentru Ocuparea Forței de Muncă;
3. Instituții de învățământ, cu precădere preuniversitare;
4. Operatorul de utilități;
5. Reprezentanți ai comunelor din zona de dezvoltare Sulița;
6. Reprezentanții băncilor și investitorilor;
7. Asociații patronale, sindicate;
8. Organizații civice;
9. Fundații private din diverse domenii;
10. Organizații de mediu;
11. Mass-media locală.

**Capitolul VII**

**Programul de dezvoltare durabilă  
și proiectele aferente bazate pe  
axele de dezvoltare ale Planurilor  
Operaționale Sectoriale ale  
ministerelor**

## **7.1 Programul de dezvoltare durabilă**

Programul de dezvoltare este o sumă de proiecte propuse în baza strategiei de dezvoltare. Ca să fie viabile aceste proiecte au nevoie de două lucruri:

1. întocmirea corectă de către specialiști în conformitate cu criteriile de eligibilitate și criteriile de evaluare a fiecărui Plan Operational Sectorial
2. Implementarea sub autoritatea locală în termenele și costurile prevăzute de către o echipă pregătită și angajată în acest scop

În Anexa 1 se prezintă programul de dezvoltare locală cuprinzând și portofoliu de proiecte pentru localitatea Sulița.

În Anexa 2 se prezintă planul de acțiuni dezvoltat pe fiecare acțiune și partenerii implicați.

În Anexa 3 prezintă planul de acțiuni dezvoltat pe fiecare an în care se propune realizarea acțiunilor.

În Anexa 4 prezintă proiectele și programele propuse și în derulare la nivelul comunei Sulița